

# ファームウェアアップデートツール取扱説明書

このツールは、EIZOモニターのファームウェア（モニターバージョン）をアップデートするためのソフトウェアです。

## 使用上の注意

ソフトウェアの実行前に次の項目をよくお読みになり、必ずお守りください。

### ＜事前準備＞

- ・ご使用のモニターのファームウェアバージョンがアップデートの対象であることを、当社 Web サイト ([www.eizo.co.jp](http://www.eizo.co.jp)) の案内に従って確認してください。モニターのファームウェアバージョンは、設定メニューの「インフォメーション」で確認できます。
- ・モニターの USB ダウンストリームポートに USB 機器を接続しないでください。機器が故障する可能性があります。
- ・アップデート前にすべてのソフトウェアを終了してください。また、アップデート中は他のソフトウェアを起動しないでください。
- ・アップデート中にコンピュータがスタンバイ、スリープ、サスペンド状態にならないように設定してください。
- ・アップデート中にコンピュータのスクリーンセーバーが起動しないように設定してください。

### ＜実行時の注意＞

- ・アップデート中はモニターおよびコンピュータの電源を切らないでください。故障の原因となります。
- ・アップデート中は USB ケーブルを抜かないでください。故障の原因となります。
- ・アップデート中はモニターの操作をおこなわないでください。

## 動作条件

OS	対応 OS については、当社 Web サイトを参照してください。 <a href="http://www.eizo.co.jp">www.eizo.co.jp</a>
コンピュータ	USB ポート標準搭載
モニター	EIZO モニター（各モニター専用のアップデートファイルが提供されます。アップデートファイルは当社 Web サイト ( <a href="http://www.eizo.co.jp">www.eizo.co.jp</a> ) からダウンロードしてください。）

## アップデート方法

**1. 当社Webサイト（[www.eizo.co.jp](http://www.eizo.co.jp)）からアップデートファイルをダウンロードします。**


**2. USBケーブルを接続します。**

モニターのUSBアップストリームポートと、コンピュータのUSBダウンストリームポートをUSB ケーブルで接続します。

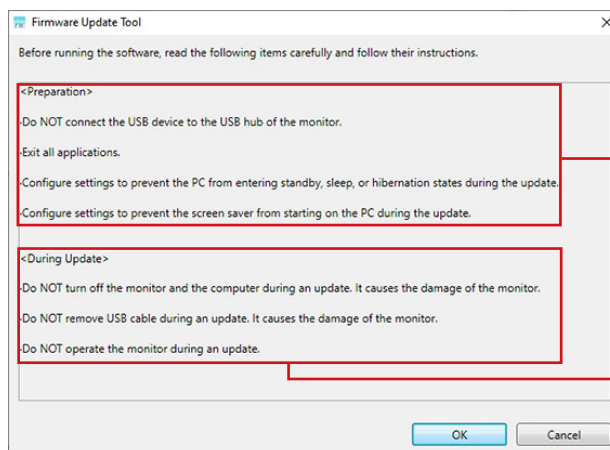
### 注意点

- ・モニターのUSBダウンストリームポートにUSB機器を接続しないでください。機器が故障する可能性があります。
- ・モニターにUSBアップストリームポートが複数搭載されている場合、表示する入力信号に関連付けられた、いずれか1つのポートに接続してください。

### 3. ファームウェアアップデートツールを起動します。

1. ダウンロードしたファイルを解凍後、アイコン（Firmware Update Tool.exe）  をダブルクリックします。

ソフトウェアが起動し、メッセージが表示されます。



#### <事前準備>

- ・モニターの USB ダウンストリームポートに USB 機器を接続しないでください。機器が故障する可能性があります。
- ・アップデート前にすべてのソフトウェアを終了してください。また、アップデート中は他のソフトウェアを起動しないでください。
- ・アップデート中にコンピュータがスタンバイ、スリープ、サスペンド状態にならないように設定してください。
- ・アップデート中にコンピュータのスクリーンセーバーが起動しないように設定してください。

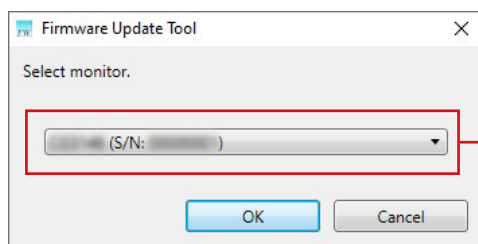
#### <実行時の注意>

- ・アップデート中はモニターおよびコンピュータの電源を切らないでください。故障の原因となります。
- ・アップデート中は USB ケーブルを抜かないでください。故障の原因となります。
- ・アップデート中はモニターの操作をおこなわないでください。

2. 「OK」をクリックします。

モニターを選択する画面が表示されます。

### 4. アップデートするモニターを選択します。



モニター名と製造番号 (S/N) が表示されます。

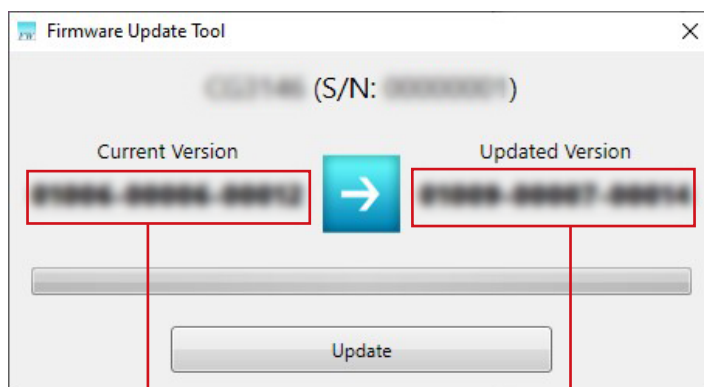
1. プルダウンメニューからアップデートするモニターを選択します。  
選択されたモニターの画面上に調整メニューまたは情報画面が表示されます。
2. 調整メニューまたは情報画面が表示されたモニターがアップデートするモニターであれば「OK」をクリックします。  
メイン画面が表示されます。

#### 参考

- ・モニターの製造番号は、本体の背面部のラベル上およびモニターの設定メニューの「インフォメーション」に表示されている8桁の番号です。
- ・プルダウンメニューに何も表示されない場合や、アップデートしたいモニターが表示されない場合は、次のことを確認してください
  - モニターとコンピュータのUSB接続を確認してください。
  - モニターの「USB選択」の設定を確認してください。
  - モニターの電源が入っていることを確認してください。

## 5. 表示されているアップデート後のバージョンを書き留め、「Update」をクリックします。

書き留めたバージョンは、アップデートが正常に完了したことを確認する際に使用します。

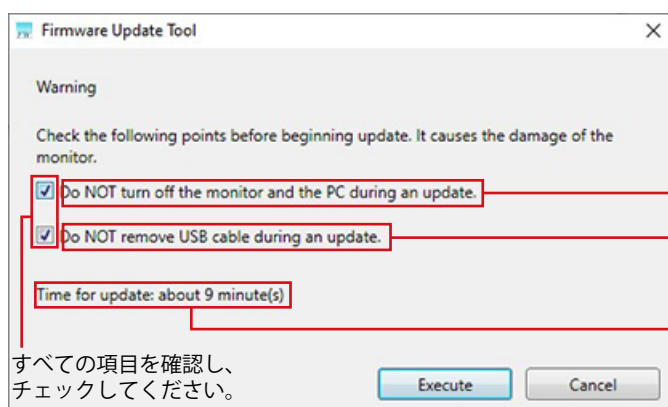


現在のバージョンが表示されます。

アップデート後のバージョンが表示されます。

## 6. 表示されたメッセージをよく確認してすべての項目をチェックし、「Execute」をクリックします。

アップデートが開始します。



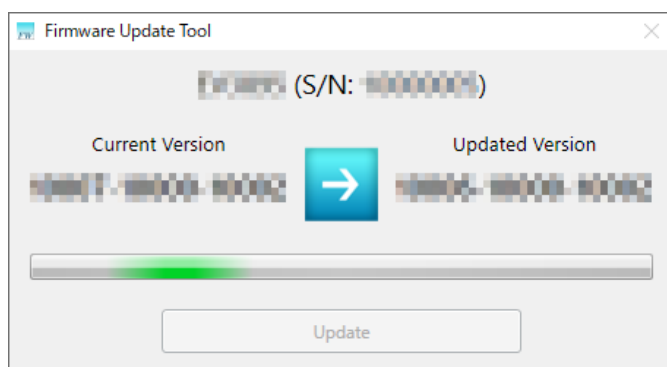
アップデート中はモニターおよびコンピュータの電源を切らないでください。

アップデート中はUSB ケーブルを抜かないでください。

アップデートにかかる時間：約 x 分

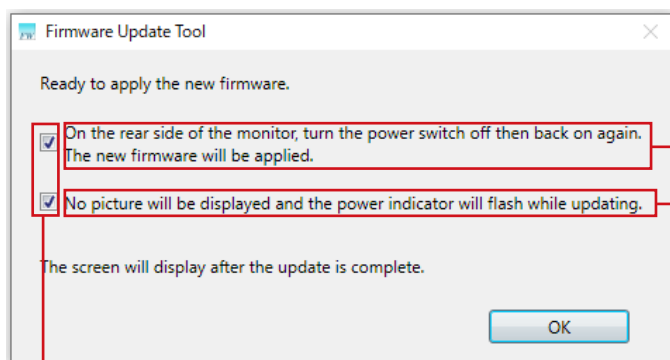
すべての項目を確認し、  
チェックしてください。

アップデート中は次の画面が表示されます。アップデートが完了するとこの画面は自動的に閉じます。



## 7. 表示されたメッセージをよく確認してすべての項目をチェックし、「OK」をクリックします。

「OK」をクリックすると、ソフトウェアが終了します。



背面の電源スイッチでモニターの主電源を切り、もう一度電源を入れます。

新しいファームウェアの適用作業中は、画面の表示が消え、電源ランプが点滅します。

すべての項目を確認し、チェックしてください。

## 8. 背面の電源スイッチでモニターの主電源を切り、もう一度電源を入れます。

新しいファームウェアの適用作業中は、画面の表示が消え、電源ランプが点滅します。適用作業が完了すると、自動的に画面が表示されます。

### 参考

- ・アップデートに必要な時間はモニターやアップデートの内容によって変わります。

## 9. モニターのファームウェアバージョンが手順5で書き留めたアップデート後のバージョンと同じであることを確認します。

モニターのファームウェアバージョンは、設定メニューの「インフォメーション」で確認できます。

## こんなときは

症状	対処方法
1. モニターの操作スイッチが動作しない	・ 背面の電源スイッチでモニターの主電源を切り、もう一度電源を入れてみてください。
2. モニターに接続しているUSB周辺機器が動作しない / USB LAN機能でネットワークに繋がらない	・ 背面の電源スイッチでモニターの主電源を切り、もう一度電源を入れてみてください。
3. 対応しているソフトウェアからモニターが認識できない	・ 背面の電源スイッチでモニターの主電源を切り、もう一度電源を入れてみてください。

# エラーメッセージ

エラーメッセージ	原因/対処方法
<p>File error (ファイルエラー)</p> <ul style="list-style-type: none"> <li>Failed to open the file. Confirm the file is not open, and retry operation. (ファイルの読み込みに失敗しました。ファイルが開いていないことを確認して、再度実行してください。)</li> <li>The update file for the target monitor cannot be found. Download the file again. (対象モニターのアップデートファイルがありません。再度ファイルをダウンロードしてください。)</li> <li>The target monitor cannot be updated with the downloaded update file. Download the file again. (ダウンロード済みのアップデートファイルで、対象モニターはアップデートできません。再度ファイルをダウンロードしてください。)</li> <li>The update file cannot be found. Download the file again. (アップデートファイルがありません。再度ファイルをダウンロードしてください。)</li> <li>Multiple update file exist. Delete the unnecessary update file(s) and run the update again. (アップデートファイルが複数あります。不要なファイルを削除して、再度アップデートを実行してください。)</li> </ul>	<ul style="list-style-type: none"> <li>メッセージの内容に従って対処してください。</li> </ul>
<p>This update file has been applied. (このアップデートファイルは適用済みです。)</p>	<ul style="list-style-type: none"> <li>このバージョンへのアップデートは完了しています。アップデートは不要です。</li> </ul>
<p>Communication error (通信エラー)</p> <p>The USB connection between the monitor and the PC may have been blocked. Do as follows: (モニターとコンピュータのUSB接続が遮断された可能性があります。次の手順をおこなってください。)</p> <ol style="list-style-type: none"> <li>1. Confirm the USB connection between the monitor and the PC. (モニターとコンピュータのUSB接続を確認します。)</li> <li>2. Unplug the power cord of the monitor. (モニターの電源コードをいったんコンセントから外します。)</li> <li>3. Plug the power cord again after the lamp of the monitor disappears. (モニターのランプが消えたことを確認してから再度接続します。)</li> <li>4. Restart the software. (ソフトウェアを再起動します。)</li> </ol>	<ul style="list-style-type: none"> <li>メッセージの内容に従って対処してください。</li> </ul>
<p>Failed to update the monitor. (アップデートに失敗しました。)</p> <p>Error code (エラーコード) : XXXXXX</p>	<ul style="list-style-type: none"> <li>エラーコードをご確認の上、EIZOコンタクトセンターまたはEIZOメンテナンスセンターにご相談ください。</li> </ul>