

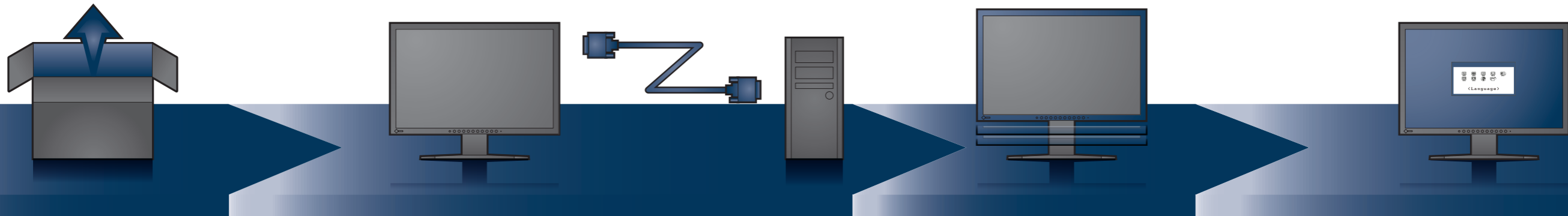
FlexScan® S2202W

LCD-kleurenbeeldscherm

Installatiegids

Belangrijk

Lees de PRECAUTIONS (VOORZORGSMAATREGELEN), deze installatiegids en de gebruikershandleiding op de cd-rom aandachtig door zodat u dit product veilig en effectief leert te gebruiken. Houd deze gids na het lezen bij de hand voor later gebruik.



- Beeldscherm
- Netsnoer
- FD-C39 Digitale signaalkabel
- MD-C87 Analoge signaalkabel
- Kabel met stereo mini-aansluiting
- PRECAUTIONS (VOORZORGSMAATREGELEN)
- Setup Guide (Installatiegids)
- EIZO LCD Utility Disk
- LIMITED WARRANTY (BEPERKTE GARANTIE)
- Informatie over recycling
- Montageschroeven
- Kabelhouder *EZ-UP-voet

1680 × 1050

Wanneer u een invoersignaal met breedbeeldformaat wilt weergeven, is een videokaart vereist die voldoet aan de VESA CVT-norm.

EZ-UP-voet

Digitale aansluiting **FD-C39**

of

Analoge aansluiting **MD-C87**

DVI

D-Sub

AUDIO-UITVOER

- Initial ScreenManager screen.
- ScreenManager screen with navigation arrows.
- Language selection menu with options: English, Deutsch, Français, Español, Italiano, Svenska, 简体中文, 繁體中文, 日本語.
- ScreenManager screen with navigation arrows.
- ScreenManager screen with navigation arrows.
- ScreenManager screen with navigation arrows.
- ScreenManager screen with navigation arrows.

De EIZO LCD Utility Disk bevat gedetailleerde informatie.

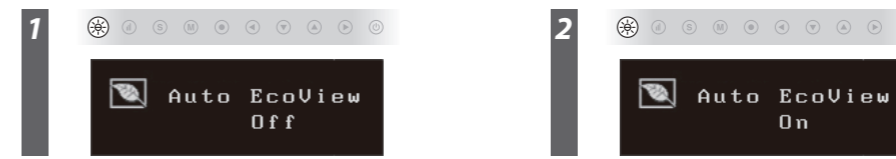
Probleem: geen beeld

Als het probleem blijft bestaan nadat u de onderstaande oplossingen hebt uitgevoerd, neem dan contact op met uw plaatselijke leverancier.

Probleem	Mogelijke oorzaak en oplossing
Geen beeld	<p>Aan/uit-lampje brandt niet.</p> <ul style="list-style-type: none"> Controleer of het netsnoer goed is aangesloten. Als het probleem blijft optreden, schakelt u het beeldscherm uit en schakelt u dit na enkele minuten weer in. Zet de hoofdschakelaar aan. Druk op Ⓞ.
	<p>Aan/uit-lampje is blauw.</p> <ul style="list-style-type: none"> Stel elke aanpassingswaarde bij [Brightness (Helderheid)], [Contrast] of RGB van [Gain (Versterking)] in op een hoger niveau. Pas, wanneer u een lange DVI-kabel gebruikt, het DVI-invoerniveau aan met [DVI Input Level (DVI-invoerniveau)].
	<p>Aan/uit-lampje is oranje.</p> <ul style="list-style-type: none"> Schakel het invoersignaal om met Ⓞ. Gebruik de muis of het toetsenbord. Controleer of de computer aan staat.
<p>Het bericht dat hieronder wordt weergegeven verschijnt. Dit bericht wordt weergegeven wanneer het beeldscherm normaal functioneert maar het signaal niet goed wordt ingevoerd.</p>	<p>Dit bericht wordt weergegeven wanneer er geen signaal wordt ingevoerd.</p> <div style="border: 1px solid black; padding: 5px; margin-bottom: 10px;"> <p style="text-align: center;">Signal Check</p> <p style="text-align: center;">D-SUB</p> <p style="text-align: center;">No Signal</p> <p style="text-align: center;">Bij invoer van analoge signalen</p> </div> <div style="border: 1px solid black; padding: 5px;"> <p style="text-align: center;">Signal Check</p> <p style="text-align: center;">DVI</p> <p style="text-align: center;">No Signal</p> <p style="text-align: center;">Bij invoer van digitale signalen</p> </div> <ul style="list-style-type: none"> Het bericht dat links wordt weergegeven, kan verschijnen omdat bepaalde computers het signaal niet meteen na het inschakelen uitvoeren. Controleer of de computer aan staat. Controleer of de signaalkabel goed is aangesloten. Schakel het invoersignaal om met Ⓞ. Pas, wanneer u een lange DVI-kabel gebruikt, het DVI-invoerniveau aan met [DVI Input Level (DVI-invoerniveau)].
	<p>Het bericht geeft aan dat het invoersignaal buiten het opgegeven frequentiebereik valt. (Een dergelijke signaalfrequentie wordt rood weergegeven.)</p> <p>Voorbeeld:</p> <div style="border: 1px solid black; padding: 5px;"> <p style="text-align: center;">Signal Error</p> <p style="text-align: center;">DVI Digital</p> <p style="text-align: center;">fD: 162.8MHz</p> <p style="text-align: center;">fH: 75.4kHz</p> <p style="text-align: center;">fV: 60.4Hz</p> </div> <ul style="list-style-type: none"> Controleer of de signaalinstelling van de computer overeenkomt met de instellingen voor resolutie en verticale frequentie van het beeldscherm. Start de computer opnieuw op. Selecteer een geschikte schermmodus met de software die bij de videokaart is geleverd. Raadpleeg de handleiding van de videokaart voor meer informatie. <p>fD : dotklok (wordt alleen weergegeven wanneer het digitale signaal wordt ingevoerd)</p> <p>fH : horizontale frequentie</p> <p>fV : verticale frequentie</p>

Auto EcoView

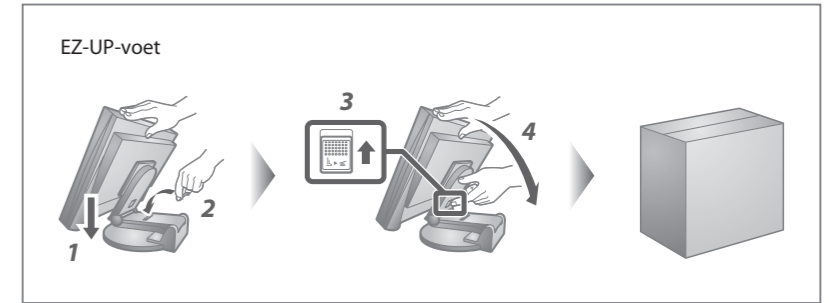
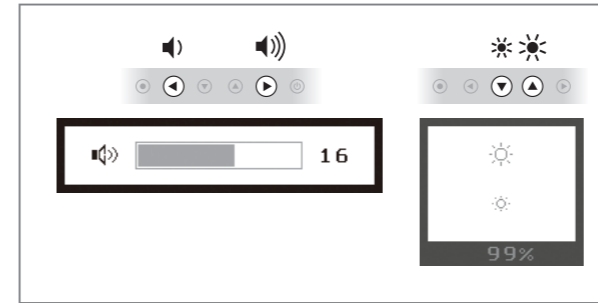
De sensor aan de voorzijde van het beeldscherm detecteert de helderheid van de omgeving; de helderheid van het scherm wordt automatisch daaraan aangepast door de de Auto EcoView-functie.



Tips



*Alleen in hoogte verstelbare voet en EZ-UP-voet.



Hinweise zur Auswahl des richtigen Schwenkarms für Ihren Monitor
Dieser Monitor ist für Bildschirmarbeitsplätze vorgesehen. Wenn nicht der zum Standardzubehör gehörige Schwenkarm verwendet wird, muss statt dessen ein geeigneter anderer Schwenkarm installiert werden. Bei der Auswahl des Schwenkarms sind die nachstehenden Hinweise zu berücksichtigen:

- Der Standfuß muß den nachfolgenden Anforderungen entsprechen:
- Der Standfuß muß eine ausreichende mechanische Stabilität zur Aufnahme des Gewichtes vom Bildschirmgerät und des spezifizierten Zubehörs besitzen. Das Gewicht des Bildschirmgerätes und des Zubehörs sind in der zugehörigen Bedienungsanleitung angegeben.
 - Die Befestigung des Standfußes muß derart erfolgen, daß die oberste Zeile der Bildschirmanzeige nicht höher als die Augenhöhe eines Benutzers in sitzender Position ist.
 - Im Fall eines stehenden Benutzers muß die Befestigung des Bildschirmgerätes derart erfolgen, daß die Höhe der Bildschirmmitte über dem Boden zwischen 135 - 150 cm beträgt.
 - Der Standfuß muß die Möglichkeit zur Neigung des Bildschirmgerätes besitzen (max. vorwärts: 5°, min. nach hinten ≥ 5°).
 - Der Standfuß muß die Möglichkeit zur Drehung des Bildschirmgerätes besitzen (max. ±180°). Der maximale Kraftaufwand dafür muß weniger als 100 N betragen.
 - Der Standfuß muß in der Stellung verharren, in die er manuell bewegt wurde.
 - Der Glanzgrad des Standfußes muß weniger als 20 Glanzeinheiten betragen (seidenmatt).
 - Der Standfuß mit Bildschirmgerät muß bei einer Neigung von bis zu 10° aus der normalen aufrechten Position kippsicher sein.

Hinweis zur Ergonomie :
Dieser Monitor erfüllt die Anforderungen an die Ergonomie nach EK1-ITB2000 mit dem Videosignal, 1680 x 1050 Digital Eingang und mindestens 60,0 Hz Bildwiederholfrequenz, non interlaced. Weiterhin wird aus ergonomischen Gründen empfohlen, die Grundfarbe Blau nicht auf dunklem Untergrund zu verwenden (schlechte Erkennbarkeit, Augenbelastung bei zu geringem Zeichenkontrast.)
Übermäßiger Schalldruck von Ohrhörern bzw. Kopfhörern kann einen Hörverlust bewirken. Eine Einstellung des Equalizers auf Maximalwerte erhöht die Ausgangsspannung am Ohrhörer- bzw. Kopfhörerausgang und damit auch den Schalldruckpegel.

„Maschinenlärminformations-Verordnung 3. GPSGV:
Der höchste Schalldruckpegel beträgt 70 dB(A) oder weniger gemäß EN ISO 7779“

[Begrenzung des maximalen Schalldruckpegels am Ohr]
Bildschirmgeräte: Größte Ausgangsspannung 150 mV