

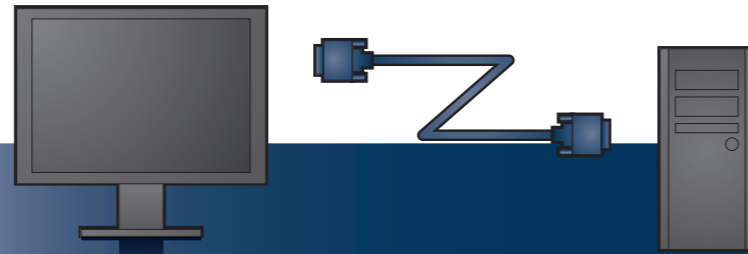
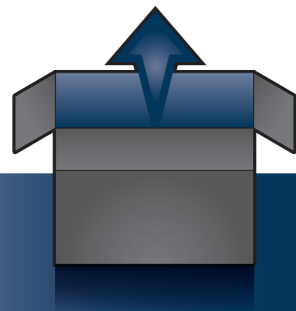
FlexScan® SX2762W

Värinestekidenäyttö

Asennusopas

Tärkeää

Lue PRECAUTIONS (TURVATOIMET), tämä Asennusopas ja CD-ROM-levylle tallennettu Käyttöopas perehtyäksesi laitteen turvalliseen ja tehokkaaseen käyttöön.



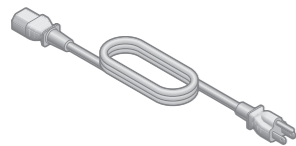
Näyttö



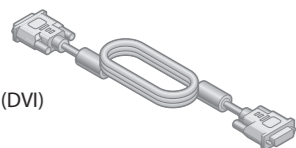
2560×1440

Vaatii VESA-standardin ja CEA-861-standardin mukaisen näyttönohjaimen.

Virtajohto



DD200DL-BK
Digitaalinen
signaalkaapeli (DVI)



MD-C93
EIZO USB -kaapeli



PRECAUTIONS
(VAROTOIMET)



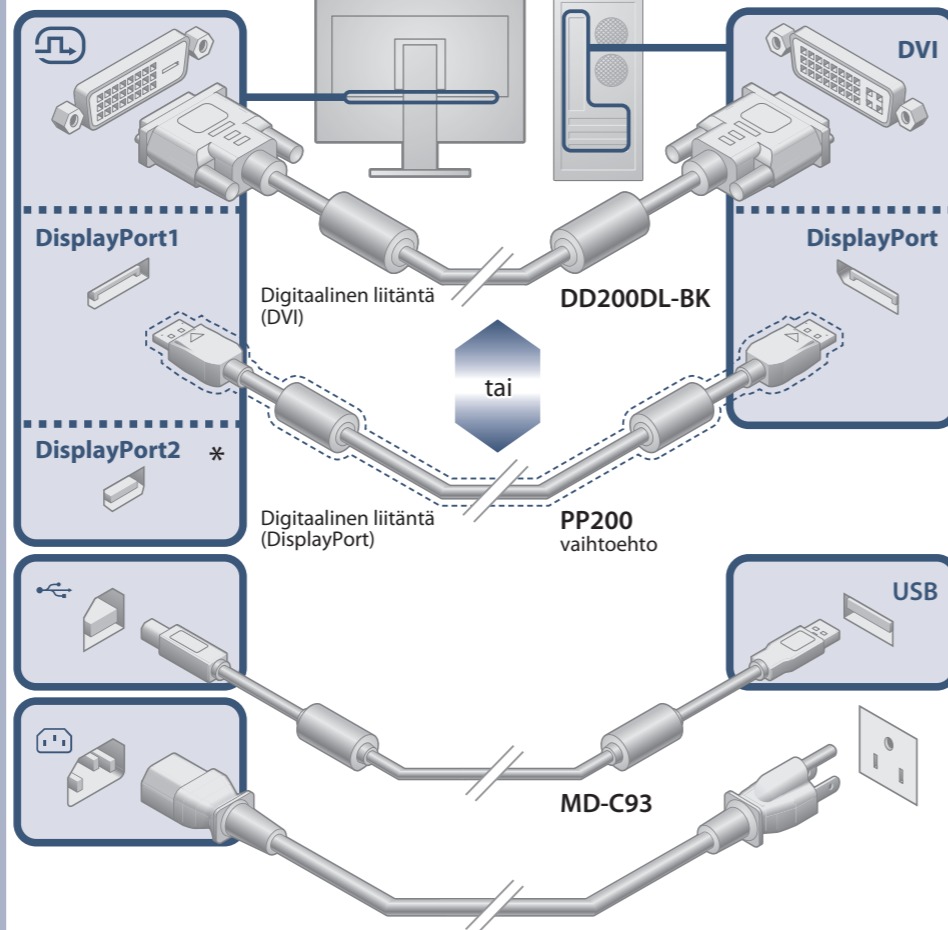
Setup Guide
(Asennusopas)



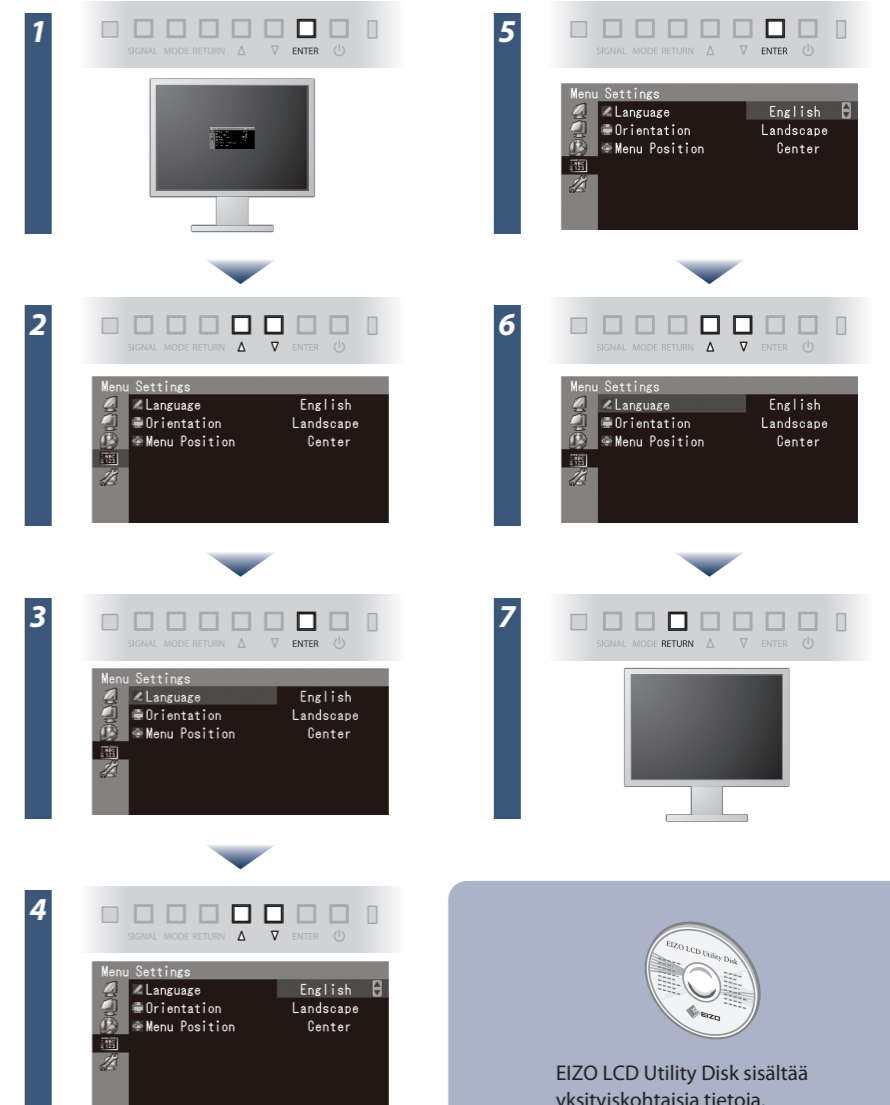
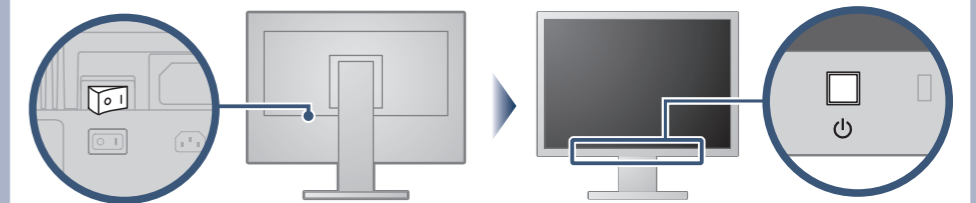
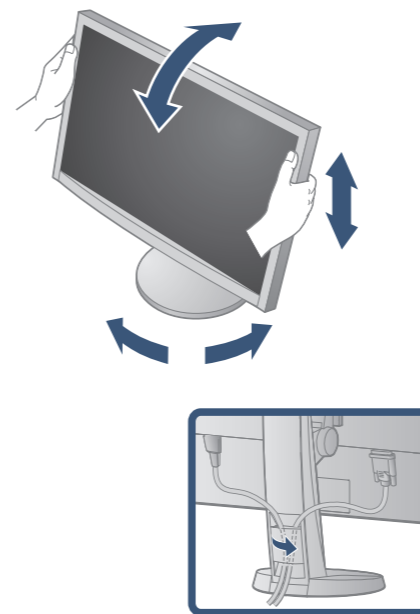
Kierrätystä koskevia tietoja



EIZO LCD Utility Disk




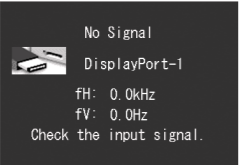
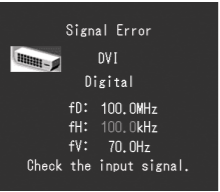
* Käytä kaupallista kaapelia liitännään Mini DisplayPort.

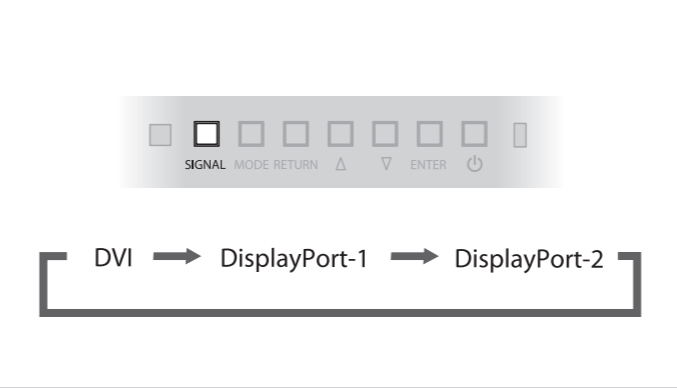


EIZO LCD Utility Disk sisältää yksityiskohtaisia tietoja.

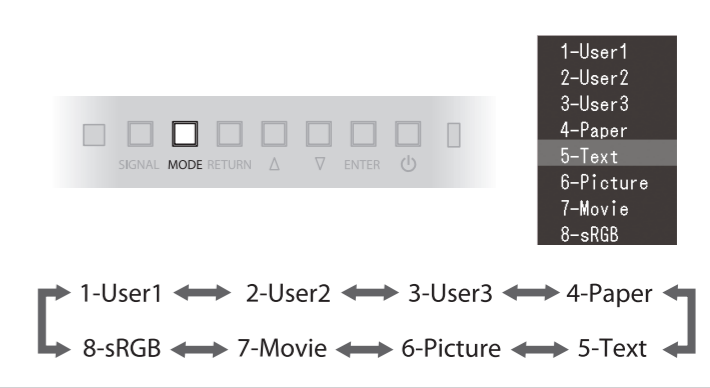
Ei kuvaa -ongelma

Jos näytössä ei näy kuvaa, kun seuraavat korjaustoimenpiteet on suoritettu, ota yhteyttä paikalliseen jälleenmyyjään.

Ongelma	Mahdollinen aiheuttaja ja korjaava toimenpide	
Virran merkkivalo ei syty.	<ul style="list-style-type: none"> Tarkista, onko virtajohto liitetty asianmukaisesti. Katkaise päävirta ja kytke se jälleen takaisin parin minuutin kuluttua. Kytke virta päälle päävirtakytkimestä. Paina . 	
Virran merkkivalo palaa sinisenä.	<ul style="list-style-type: none"> Lisää kutakin säätövalikon arvoa "Brightness" (Kirkkaus), "Contrast" (Kontrasti) ja/tai "Gain" (Voimakkuus). 	
Virran merkkivalo palaa oranssina.	<ul style="list-style-type: none"> Vaihda tulosignaalia painamalla SIGNAL -näppäintä. Käytä hiirtä tai näppäimistöä. Varmista, että PC on käynnissä. Kun EcoView Sense -sensori on asetettu arvoon "Level-1" – "Level-4", näyttö on voinut siirtyä virransäästötilaan. Tule lähelle näyttöä. 	
Virran merkkivalo vilkkuu oranssina ja sinisenä.	<ul style="list-style-type: none"> DisplayPort- / Mini DisplayPort -yhteyttä käyttävässä laitteessa on ongelma. Voit ratkaista ongelman sammuttamalla näytön ja kytkemällä sen takaisin päälle. Katso lisätietoja DisplayPort- / Mini DisplayPort -liitäntää käyttävän laitteen Käyttöoppaasta. 	
Näyttöön tulee viesti.	<p>Nämä sanomat tulevat näyttöön, kun tulosignaalia ei ole. Esimerkki:</p> 	<ul style="list-style-type: none"> Vasemmalla oleva sanoma voi tulla näyttöön, sillä jotkin tietokoneet eivät lähetä signaalia välittömästi käynnistämisen jälkeen. Varmista, että PC on käynnissä. Tarkista, onko signaalikaapeli liitetty asianmukaisesti. Vaihda tulosignaalia painamalla SIGNAL -näppäintä.
	<p>Sanoma näyttää, että tulosignaali on määrätyn taajuusalueen ulkopuolella. (Kyseinen signaalitaajuus näkyy sinipunaisena.) Esimerkki:</p> 	<ul style="list-style-type: none"> Tarkista, että PC:n asetukset vastaavat näytön tarkkuus- ja pystytaajuusvaatimuksia. Käynnistä PC uudelleen. Vaihda näyttötila sopivaksi käyttämällä näyttöohjaimen apuohjelmaa. Katso lisätiedot näyttöohjaimen käyttöoppaasta. fD : Dot clock fH : Vaakataajuus fV : Pystytaajuus

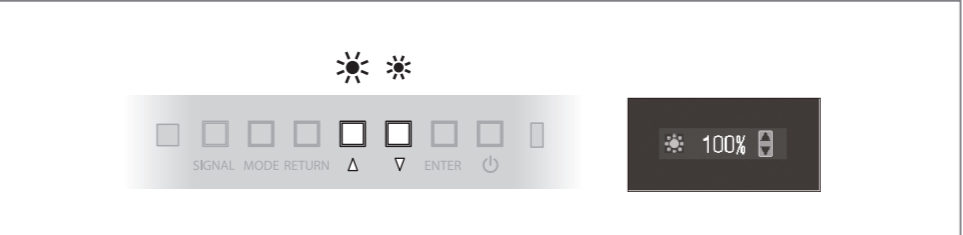


DVI → DisplayPort-1 → DisplayPort-2



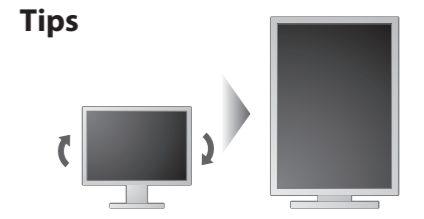
- 1-User1
- 2-User2
- 3-User3
- 4-Paper
- 5-Text
- 6-Picture
- 7-Movie
- 8-sRGB

1-User1 ↔ 2-User2 ↔ 3-User3 ↔ 4-Paper
8-sRGB ↔ 7-Movie ↔ 6-Picture ↔ 5-Text



100%

Tips



Hinweise zur Auswahl des richtigen Schwenkarms für Ihren Monitor

Dieser Monitor ist für Bildschirmarbeitsplätze vorgesehen. Wenn nicht der zum Standardzubehör gehörige Schwenkarm verwendet wird, muss statt dessen ein geeigneter anderer Schwenkarm installiert werden. Bei der Auswahl des Schwenkarms sind die nachstehenden Hinweise zu berücksichtigen:

- Der Standfuß muß den nachfolgenden Anforderungen entsprechen:
- Der Standfuß muß eine ausreichende mechanische Stabilität zur Aufnahme des Gewichtes vom Bildschirmgerät und des spezifizierten Zubehörs besitzen. Das Gewicht des Bildschirmgerätes und des Zubehörs sind in der zugehörigen Bedienungsanleitung angegeben.
 - Die Befestigung des Standfusses muß derart erfolgen, daß die oberste Zeile der Bildschirmanzeige nicht höher als die Augenhöhe eines Benutzers in sitzender Position ist.
 - Im Fall eines stehenden Benutzers muß die Befestigung des Bildschirmgerätes derart erfolgen, daß die Höhe der Bildschirmmitte über dem Boden zwischen 135 – 150 cm beträgt.
 - Der Standfuß muß die Möglichkeit zur Neigung des Bildschirmgerätes besitzen (max. vorwärts: 5°, min. nach hinten ≥ 5°).
 - Der Standfuß muß die Möglichkeit zur Drehung des Bildschirmgerätes besitzen (max. ±180°). Der maximale Kraftaufwand dafür muß weniger als 100 N betragen.
 - Der Standfuß muß in der Stellung verharren, in die er manuell bewegt wurde.
 - Der Glanzgrad des Standfusses muß weniger als 20 Glanzeinheiten betragen (seidenmatt).
 - Der Standfuß mit Bildschirmgerät muß bei einer Neigung von bis zu 10° aus der normalen aufrechten Position kippstabil sein.

Hinweis zur Ergonomie :

Dieser Monitor erfüllt die Anforderungen an die Ergonomie nach EK1-ITB2000 mit dem Videosignal, 2560 x 1440, Digital Eingang und mindestens 60,0 Hz Bildwiederholfrequenz, non interlaced. Weiterhin wird aus ergonomischen Gründen empfohlen, die Grundfarbe Blau nicht auf dunklem Untergrund zu verwenden (schlechte Erkennbarkeit, Augenbelastung bei zu geringem Zeichenkontrast.)

„Maschinenlärminformations-Verordnung 3. GPSGV:

Der höchste Schalldruckpegel beträgt 70 dB(A) oder weniger gemäß EN ISO 7779“