



FORIS® FS2331

Color LCD Monitor

Setup Guide Installationsanleitung Guide d'installation 设定指南

Important : Please read PRECAUTIONS, this Setup Guide and the User's Manual stored on the CD-ROM carefully to familiarize yourself with safe and effective usage. Please retain this guide for future reference.

Wichtig : Lesen Sie die VORSICHTSMASSNAHMEN, diese Installationsanleitung und das Benutzerhandbuch (auf der CD-ROM) aufmerksam durch, um sich mit der sicheren und effizienten Bedienung vertraut zu machen. Bewahren Sie diese Anleitung zum späteren Nachschlagen auf.

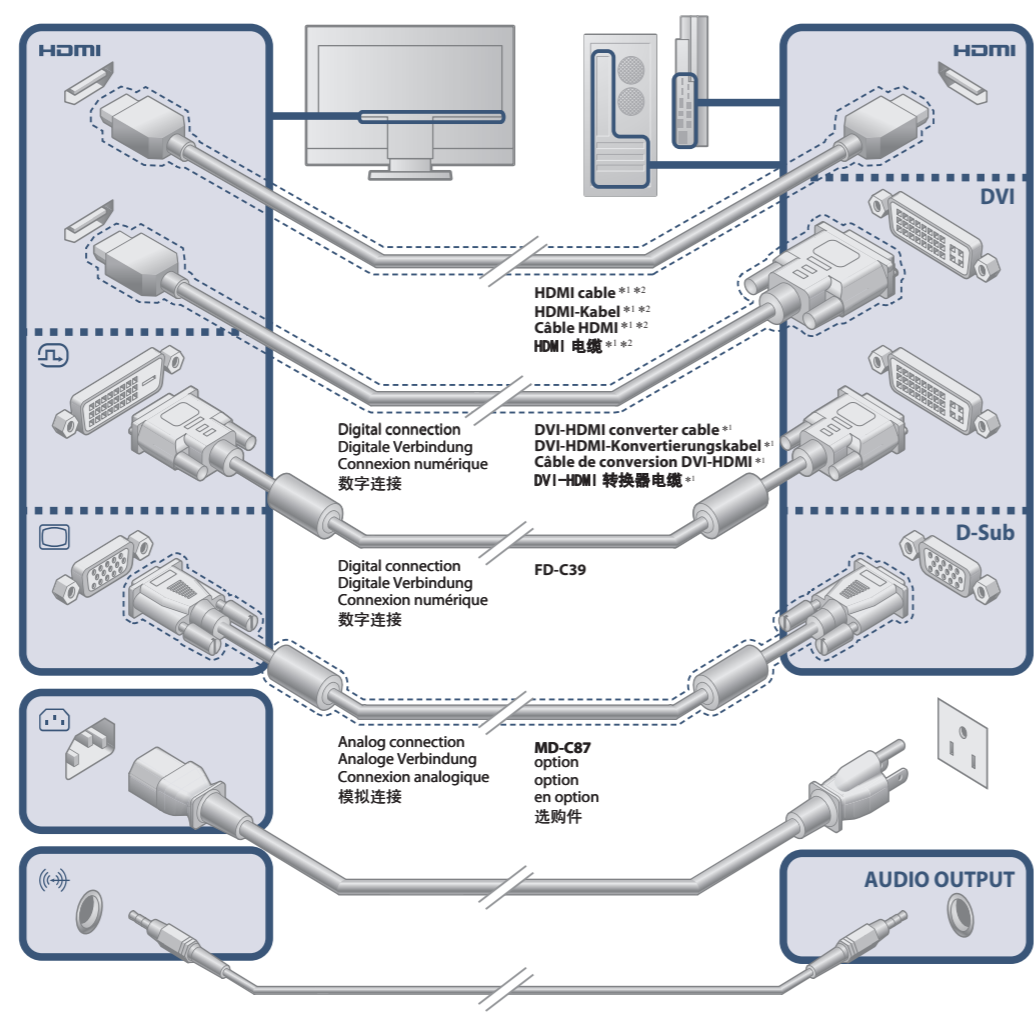
Important : Veuillez lire attentivement les PRECAUTIONS, ce Guide d'installation ainsi que le Manuel d'utilisation inclus sur le CD-ROM, afin de vous familiariser avec ce produit et de l'utiliser efficacement et en toute sécurité. Veuillez conserver ce guide pour référence ultérieure.

重要事項 : 请仔细阅读储存在光盘上的用户手册、本设定指南和预防措施, 掌握如何安全、有效地使用本产品。请保留本指南, 以便今后参考。



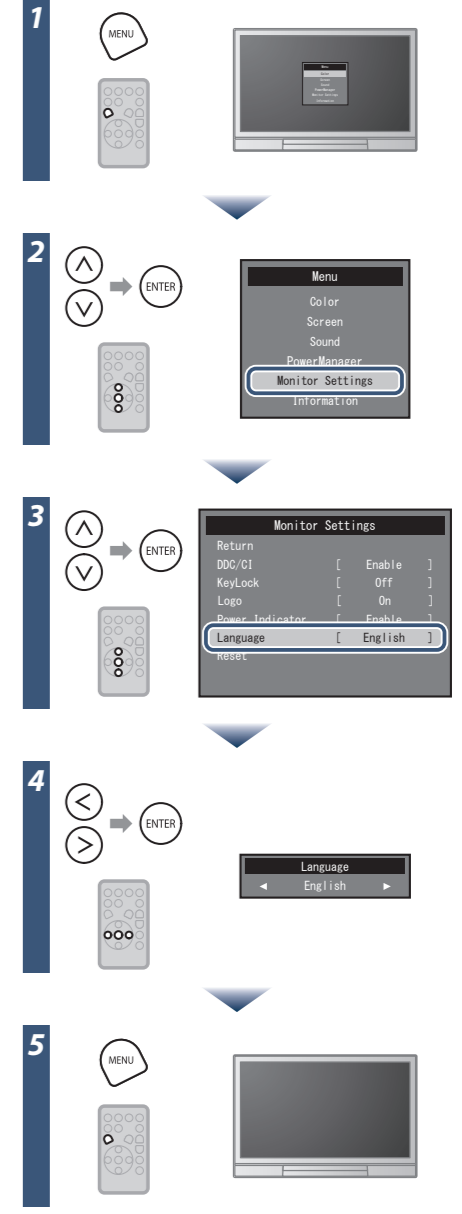
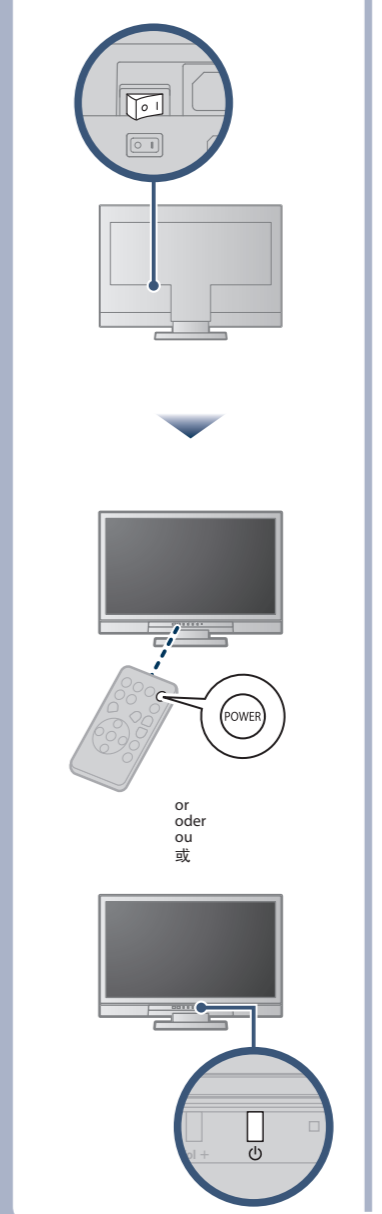
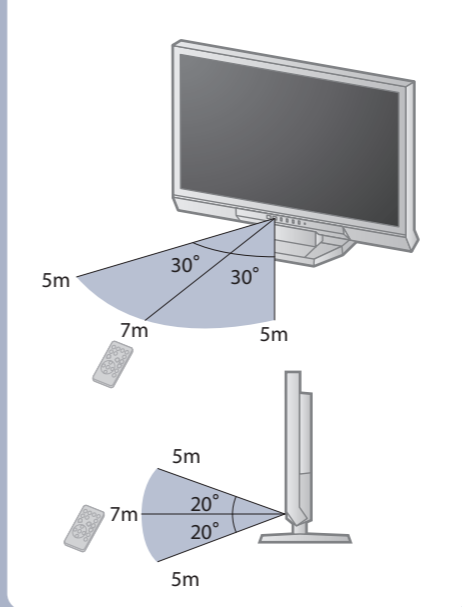
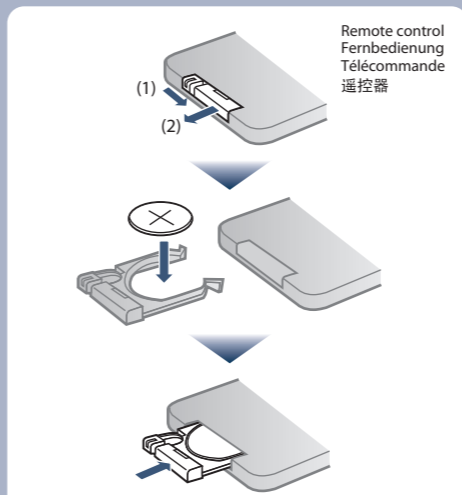
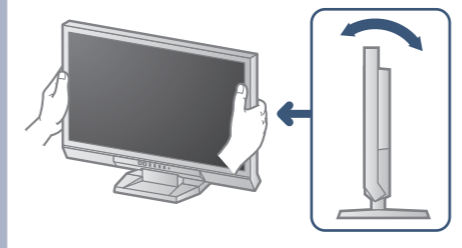
- Monitor
Monitor
Moniteur
显示器
- Remote control
Fernbedienung
Télécommande
遥控器
- Coin lithium battery
Lithium-Knopfzelle
Pile bouton au lithium
纽扣锂电池 (CR2032)
- Power cord
Netzkabel
Cordon d'alimentation
电源线
- FD-C39
Digital signal cable
Digitales Signalkabel
Câble de signal numérique
数字信号电缆
- Stereo mini jack cable
Stereo-Kabel mit Klinkestecker
Câble à mini-prise stéréo
立体声微型插孔电缆
- Color sheet (red, blue, and gray)
Farbkarte (Rot, Blau und Grau)
Feuille de couleur (rouge, bleu et gris)
色卡(红色、蓝色和灰色)
- Attaching the Stand base
Anbringen Sockel des Standfußes
Fixation de la base du pied
安装支架底座
- PRECAUTIONS
VORSICHTSMASSNAHMEN
PRECAUTIONS
预防措施
- Setup Guide
Installationsanleitung
Guide d'installation
设定指南
- Recycling Information
Informationen zum Thema Recycling
Informations sur le recyclage
- Mounting screws
Befestigungsschrauben im Lieferumfang enthalten
Vis de montage réglable en hauteur
安装螺丝
- EIZO LCD Utility Disk
- Stand base
Sockel des Standfußes
Base du pied
支架底座
- Fitting screw for the Stand base
Passschraube für den Sockel des Standfußes
Vis de fixation pour la base du pied
支架底座的装配螺丝

When the monitor is to be connected to the PC, a graphics board in conformance with VESA standard and CEA-861 standard is required.
Zum Verbinden des Monitors mit dem PC ist eine Grafikkarte erforderlich, die die Standards VESA und CEA-861 erfüllt.
Lorsque ce moniteur doit être connecté à un ordinateur, une carte graphique conforme aux normes VESA et CEA-861 est nécessaire.
要将本显示器连接到个人电脑时, 必须有符合 VESA 标准和 CEA-861 标准的显卡。



*1 Commercially available product
*1 im Handel erhältlichches Produkt
*1 produit disponible dans le commerce
*1 可购买商品

*2 Use a product able to handle High Speed.
*2 Verwenden Sie ein High Speed-fähiges Produkt.
*2 Utilisez un produit capable de gérer High Speed.
*2 使用能处理 High Speed 的产品。



The EIZO LCD Utility Disk contains detailed information.
Die EIZO LCD Utility Disk enthält detaillierte Informationen.
Le « EIZO LCD Utility Disk » contient des informations détaillées.
EIZO LCD Utility Disk 中包含详细的信息。

No-Picture Problem If no picture is displayed on the monitor even after the following remedial action is taken, contact your local dealer.

Problems	Possible cause and remedy	Problems	Possible cause and remedy
Power indicator does not light.	<ul style="list-style-type: none"> Check whether the power cord is connected properly. Turn off the main power, and then turn it on again a few minutes later. Turn the main power switch on. Press on the remote control (or on the monitor). 	The message appears. Example: 	<ul style="list-style-type: none"> The message shows that the input signal is out of the specified range. When the analog signal (D-Sub)/digital signal (DVI-D, HDMI: PC signal) is input, take the measures below: <ul style="list-style-type: none"> Check whether the PC is configured to meet the resolution and vertical scan frequency requirements of the monitor. Reboot the PC. Select an appropriate display mode using the graphics board's utility. Refer to the manual of the graphics board for details.
Power indicator is lighting blue.	<ul style="list-style-type: none"> Increase "Brightness", "Contrast" and/or "Gain" in the Setting menu. 		
Power indicator is lighting orange.	<ul style="list-style-type: none"> Check whether the signal cable is connected properly. Check whether the external device is turned on. Operate the mouse or keyboard. Switch the input signal. If an external device is plugged into the HDMI port, change the HDCP authentication setting. Power off once and then press SIGNAL on the monitor for five seconds or more to change the setting and then turn on the power again. 		

Problem: Kein Bild Wird auch nach dem Durchführen der nachfolgend vorgeschlagenen Lösungen kein Bild angezeigt, wenden Sie sich an Ihren Fachhändler.

Probleme	Mögliche Ursache und Lösung	Probleme	Mögliche Ursache und Lösung
Die Netzkontroll-LED leuchtet nicht.	<ul style="list-style-type: none"> Prüfen Sie, ob das Netzkabel ordnungsgemäß angeschlossen ist. Schalten Sie das Hauptnetz aus und einige Minuten später wieder ein. Schalten Sie den Hauptnetz-Schalter ein. Drücken Sie auf der Fernbedienung (oder am Monitor). 	Die Meldung wird angezeigt. Beispiel: 	<ul style="list-style-type: none"> Diese Meldung zeigt an, dass sich das Eingangssignal außerhalb des angegebenen Bereichs befindet. Wenn das analoge Signal (D-Sub)/digitale Signal (DVI-D, HDMI: PC-Signal) eingegeben wird, ergreifen Sie die folgenden Maßnahmen: <ul style="list-style-type: none"> Prüfen Sie, ob der PC so konfiguriert ist, dass er die Anforderungen für die Auflösung und vertikale Abtastfrequenz des Monitors erfüllt. Starten Sie den PC neu. Wählen Sie mithilfe des zur Grafikkarte gehörenden Dienstprogramms einen geeigneten Anzeigemodus. Weitere Informationen hierzu entnehmen Sie dem Handbuch der Grafikkarte.
Die Netzkontroll-LED leuchtet blau.	<ul style="list-style-type: none"> Erhöhen Sie im Einstellungsmenü die Option „Helligkeit“, „Kontrast“, und/oder „Gain-Einstellung“. 		
Die Netzkontroll-LED leuchtet orange.	<ul style="list-style-type: none"> Prüfen Sie, ob das Signalkabel ordnungsgemäß angeschlossen ist. Prüfen Sie, ob das externe Gerät eingeschaltet ist. Bedienen Sie die Maus oder die Tastatur. Wechseln Sie das Eingangssignal. Wenn ein externes Gerät in den HDMI-Port eingesteckt wird, ändern Sie die HDCP-Authentifizierungs-Einstellung. Stellen Sie den Strom einmal aus und drücken Sie dann SIGNAL auf dem Monitor für fünf Sekunden lang oder länger, um die Einstellungen zu ändern. Stellen Sie dann den Strom wieder an. 		

Problème de non-affichage d'images Si aucune image ne s'affiche sur le moniteur même après avoir utilisé les solutions suivantes, contactez votre revendeur local.

Problèmes	Cause et solution	Problèmes	Cause et solution
Le voyant de tension ne s'allume pas.	<ul style="list-style-type: none"> Vérifiez que le cordon d'alimentation est correctement branché. Coupez l'alimentation du moniteur, puis rétablissez-la quelques minutes plus tard. Activez le commutateur d'alimentation principal. Appuyez sur sur la télécommande (ou sur sur le moniteur). 	Le message s'affiche. Exemple : 	<ul style="list-style-type: none"> Le message indique que le signal d'entrée est en dehors de la plage spécifiée. Lorsque le signal analogique (D-Sub)/ numérique (DVI-D, HDMI : signal ordinateur) est entré, prenez les mesures ci-dessous : <ul style="list-style-type: none"> Vérifiez que l'ordinateur est configuré de façon à correspondre aux besoins du moniteur en matière de résolution et de fréquence de balayage vertical. Redémarrez l'ordinateur. Sélectionnez un mode d'affichage approprié à l'aide de l'utilitaire de la carte vidéo. Consultez le manuel de la carte vidéo pour plus d'informations.
Le voyant de tension s'allume en bleu.	<ul style="list-style-type: none"> Augmentez les valeurs de « Luminosité », « Contraste », et/ou « Gain » dans le menu réglage. 		
Le voyant de tension s'allume en orange.	<ul style="list-style-type: none"> Vérifiez que le câble de signal est correctement branché. Vérifiez que le dispositif externe est sous tension. Appuyez sur une touche du clavier ou faites bouger la souris. Commuter le signal d'entrée. Si un appareil externe est branché sur le port HDMI, changez le réglage d'authentification HDCP. Éteignez l'appareil une fois, puis appuyez sur SIGNAL sur le moniteur pendant cinq secondes ou plus pour modifier le réglage, puis allumez de nouveau l'alimentation. 		

无图片的问题 若已使用建议的修正方法后仍然无画面显示, 请与您所在地的经销商联系。

问题	可能的原因和解决方法	问题	可能的原因和解决方法
电源指示灯不亮。	<ul style="list-style-type: none"> 检查电源线连接是否正确。 切断主电源, 几分钟后再次通电。 接通主电源开关。 按遥控器上的 (或者显示器上的)。 	出现信息。 例如 : 	<ul style="list-style-type: none"> 该信息表示输入信号不在指定范围之内。 当输入模拟信号 (D-Sub) / 数字信号 (DVI-D, HDMI: PC 信号) 时, 请采取下列措施: <ul style="list-style-type: none"> 检查 PC 配置是否符合显示器的分辨率和垂直扫描频率要求。 重新启动 PC。 用显卡工具选择合适的显示模式。参照显卡手册了解详情。
电源指示灯是蓝色。	<ul style="list-style-type: none"> 通过设定菜单增大“亮度”、“对比”和 / 或“增益”。 		
电源指示灯是橙色。	<ul style="list-style-type: none"> 检查信号线连接是否正确。 检查外部设备是否通电。 操作鼠标或键盘。 切换输入信号。 如果 HDMI 端口中已插入外部设备, 请更改 HDCP 身份验证设置。关闭电源, 按下显示器上的 SIGNAL 五秒或更长时间以更改设置, 然后再次打开电源。 		

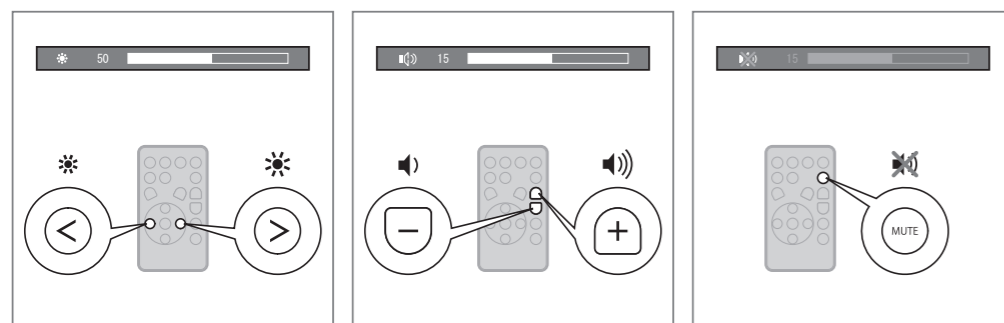
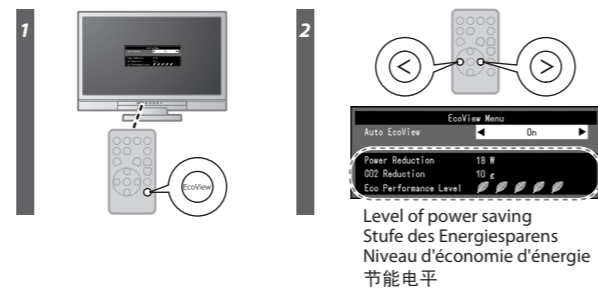
Auto EcoView

Adjusts the screen brightness automatically according to the environmental brightness.

The EcoView menu allows you to turn on or off the function. Mit dieser Funktion wird die Bildschirmhelligkeit je nach Umgebungshelligkeit automatisch angepasst.

Das EcoView-Menü erlaubt es Ihnen, diese Funktion an- oder auszustellen. Permet de régler automatiquement la luminosité de l'écran selon la luminosité ambiante.

Le menu EcoView vous permet d'activer ou de désactiver la fonction. 根据环境亮度自动调节屏幕亮度。 可使用 EcoView 菜单打开或关闭功能。



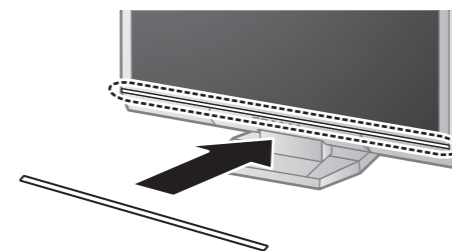
Paste the color sheet

Paste the accessory color sheet along the groove at the bottom of the monitor, if desired. (Before pasting the sheet, remove any stains and dirt.)

Kleben Sie die Farbkarte ein
Kleben Sie - falls gewünscht - die zusätzliche Farbkarte entlang der Rille am Fuß des Monitors ein. (Entfernen Sie vor dem Einkleben der Karte alle Flecken und jeglichen Schmutz.)

Collez la feuille de couleur
Collez la feuille de couleur fournie en accessoire sur la rainure située en bas du moniteur, si vous le souhaitez. (Avant de coller la feuille, ôtez toutes les tâches et la saleté.)

粘贴色卡
根据需要沿着显示器底部的插槽粘贴色卡附件。(在粘贴色卡之前, 请擦除任何污渍和灰尘。)



Hinweise zur Auswahl des richtigen Schwenkarms für Ihren Monitor
Dieser Monitor ist für Bildschirmarbeitsplätze vorgesehen. Wenn nicht der zum Standardzubehör gehörige Schwenkarm verwendet wird, muss stattdessen ein geeigneter anderer Schwenkarm installiert werden. Bei der Auswahl des Schwenkarms sind die nachstehenden Hinweise zu berücksichtigen:

- Der Standfuß muß den nachfolgenden Anforderungen entsprechen:
 - a) Der Standfuß muß eine ausreichende mechanische Stabilität zur Aufnahme des Gewichtes vom Bildschirmgerät und des spezifizierten Zubehörs besitzen. Das Gewicht des Bildschirmgerätes und des Zubehörs sind in der zugehörigen Bedienungsanleitung angegeben.
 - b) Die Befestigung des Standfußes muß derart erfolgen, daß die oberste Zeile der Bildschirmanzeige nicht höher als die Augenhöhe eines Benutzers in sitzender Position ist.
 - c) Im Fall eines stehenden Benutzers muß die Befestigung des Bildschirmgerätes derart erfolgen, daß die Höhe der Bildschirmmitte über dem Boden zwischen 135 – 150 cm beträgt.
 - d) Der Standfuß muß die Möglichkeit zur Neigung des Bildschirmgerätes besitzen (max. vorwärts: 5°, min. nach hinten ≥ 5°).
 - e) Der Standfuß muß die Möglichkeit zur Drehung des Bildschirmgerätes besitzen (max. ±180°). Der maximale Kraftaufwand dafür muß weniger als 100 N betragen.
 - f) Der Standfuß muß in der Stellung verharren, in die er manuell bewegt wurde.
 - g) Der Glanzgrad des Standfußes muß weniger als 20 Glanzeinheiten betragen (seidenmatt).
 - h) Der Standfuß mit Bildschirmgerät muß bei einer Neigung von bis zu 10° aus der normalen aufrechten Position kippsicher sein.

Hinweis zur Ergonomie:
Dieser Monitor erfüllt die Anforderungen an die Ergonomie nach EK1-ITB2000 mit dem Videosignal, 1920 x 1080, Digital Eingang und mindestens 60,0 Hz Bildwiederholfrequenz, non interlaced. Weiterhin wird aus ergonomischen Gründen empfohlen, die Grundfarbe Blau nicht auf dunklem Untergrund zu verwenden (schlechte Erkennbarkeit, Augenbelastung bei zu geringem Zeichenkontrast.)
Übermäßiger Schalldruck von Ohrhörern bzw. Kopfhörern kann einen Hörverlust bewirken. Eine Einstellung des Equalizers auf Maximalwerte erhöht die Ausgangsspannung am Ohrhörer- bzw. Kopfhörerausgang und damit auch den Schalldruckpegel.

„Maschinenlärminformations-Verordnung 3. GPSGV:
Der höchste Schalldruckpegel beträgt 70 dB(A) oder weniger gemäß EN ISO 7779“

[Begrenzung des maximalen Schalldruckpegels am Ohr]
Bildschirmgeräte: Größte Ausgangsspannung 150 mV

