

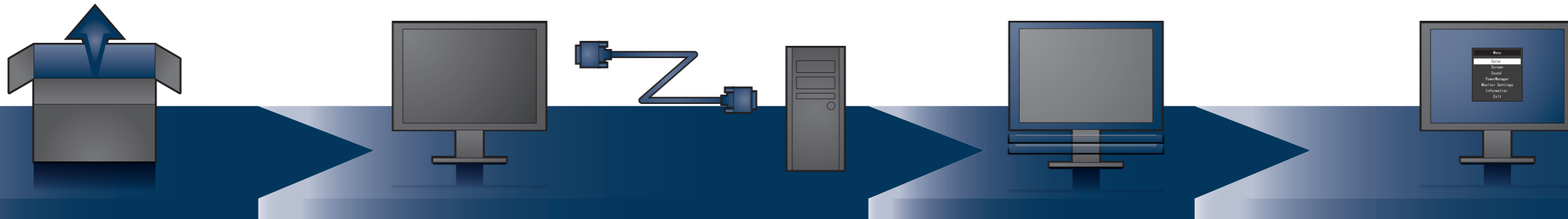
FlexScan® EV2315W/EV2335W

LCD-färgskärm

Installationshandbok

Viktigt

Läs försiktighetsåtgärderna, den här installationshandboken och användarmanualen som finns på CD-skivan noggrant så att du känner dig säker och får ett effektivt användande av produkten.



Skärm

Nätssladd

MD-C87
Analog signalkabel (D-sub)
* EV2315W

FD-C39
Digital signalkabel (DVI)

PP200
Digital signalkabel (DisplayPort)
* EV2335W

Kabel med ministerekontakt

PRECAUTIONS (FÖRSIKTIGHETSÅTGÄRDER)

Setup Guide (Installationshandbok)

EIZO LCD Utility Disk

1920×1080

Ett grafkort som är kompatibelt med VESA-standard och CEA-861-standard krävs.

Analog anslutning (D-Sub) **MD-C87 (EV2335W: val)** **D-Sub**

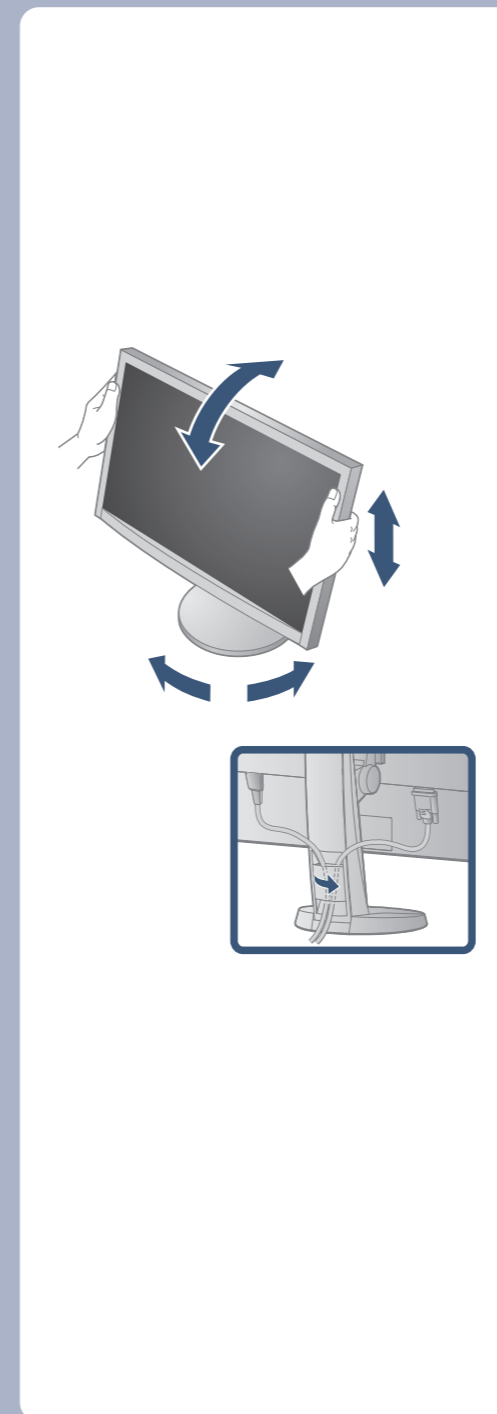
Digital anslutning (DVI) **FD-C39** **DVI**

Digital anslutning (DisplayPort) **PP200** **DisplayPort**

Digital anslutning (DisplayPort) **PP200**

AUDIO OUTPUT

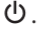

* DisplayPort är endast installerad på EV2335W.




På EIZO LCD Utility Disk finns detaljerad information.

Ingen bild visas

Om det inte visas någon bild på skärmen sedan du gjort följande åtgärder ska du kontakta din lokala återförsäljare.

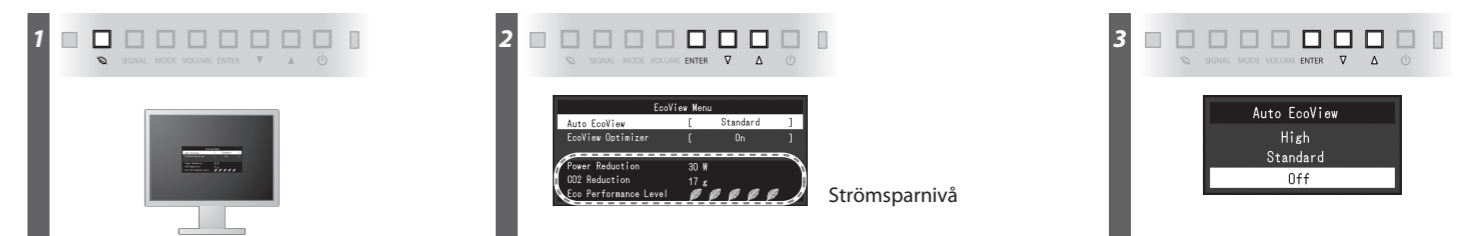
Problem	Möjlig orsak och åtgärd	
Ingen bild	Strömindikatorn tänds inte.	<ul style="list-style-type: none"> • Kontrollera att nätsladden är ordentligt ansluten. • Slå på huvudströmbrytaren. • Tryck på . • Slå av huvudströmmen och slå sedan på den igen efter några minuter.
	Strömindikatorn lyser blått.	<ul style="list-style-type: none"> • Öka "Ljusstyrka", "Kontrast" and/or "Färgdynamik" i Inställningsmenyn.
	Strömindikatorn lyser orange.	<ul style="list-style-type: none"> • Växla inkommande signal genom att trycka på SIGNAL . • Använda musen eller tangentbordet. • Kontrollera att PC är påslagen.
	Strömindikatorn blinkar orange och blått.	<ul style="list-style-type: none"> • Ett problem har uppstått i enheten som använder Display-port koppling. Lös problemet genom att stänga av och sedan starta bildskärmen igen (EV2335W). Se bruksanvisningen för enheten som är kopplad till Display-porten för ytterligare information.
Meddelandet visas.	<p>Meddelandet visar att ingångssignalen ligger utanför angivet frekvensområde. Exempel:</p>  <ul style="list-style-type: none"> • Kontrollera att PC är konfigurerad för att uppfylla skärmkraven för upplösning och vertikal skanningsfrekvens. • Starta om PC. • Välj ett passande visningsläge med hjälp av grafikortets verktyg. Hänvisa till grafikortets bruksanvisning för ytterligare information. 	

Auto EcoView

Ändrar skärmens ljusstyrka automatiskt i enlighet med omgivande ljus.

EcoView Optimizer

Ändra skärmens ljusstyrka i enlighet med omgivande ljus och ingångssignalens vita nivå. När denna funktion används tillsammans med Auto EcoView skapas en mer bekväm ljusstyrka och minskar skärmspeglingar.



Hinweise zur Auswahl des richtigen Schwenkarms für Ihren Monitor

Dieser Monitor ist für Bildschirmarbeitsplätze vorgesehen. Wenn nicht der zum Standardzubehör gehörige Schwenkarm verwendet wird, muss statt dessen ein geeigneter anderer Schwenkarm installiert werden. Bei der Auswahl des Schwenkarms sind die nachstehenden Hinweise zu berücksichtigen:

- Der Standfuß muß den nachfolgenden Anforderungen entsprechen:
- Der Standfuß muß eine ausreichende mechanische Stabilität zur Aufnahme des Gewichtes vom Bildschirmgerät und des spezifizierten Zubehörs besitzen. Das Gewicht des Bildschirmgerätes und des Zubehörs sind in der zugehörigen Bedienungsanleitung angegeben.
 - Die Befestigung des Standfusses muß derart erfolgen, daß die oberste Zeile der Bildschirmanzeige nicht höher als die Augenhöhe eines Benutzers in sitzender Position ist.
 - Im Fall eines stehenden Benutzers muß die Befestigung des Bildschirmgerätes derart erfolgen, daß die Höhe der Bildschirmmitte über dem Boden zwischen 135 – 150 cm beträgt.
 - Der Standfuß muß die Möglichkeit zur Neigung des Bildschirmgerätes besitzen (max. vorwärts: 5°, min. nach hinten ≥ 5°).
 - Der Standfuß muß die Möglichkeit zur Drehung des Bildschirmgerätes besitzen (max. ±180°). Der maximale Kraftaufwand dafür muß weniger als 100 N betragen.
 - Der Standfuß muß in der Stellung verharren, in die er manuell bewegt wurde.
 - Der Glanzgrad des Standfusses muß weniger als 20 Glanzeinheiten betragen (seidenmatt).
 - Der Standfuß mit Bildschirmgerät muß bei einer Neigung von bis zu 10° aus der normalen aufrechten Position kippstabil sein.

Hinweis zur Ergonomie :

Dieser Monitor erfüllt die Anforderungen an die Ergonomie nach EK1-ITB2000 mit dem Videosignal, 1920 x 1080, Digital Eingang und mindestens 60,0 Hz Bildwiederholfrequenz, non interlaced. Weiterhin wird aus ergonomischen Gründen empfohlen, die Grundfarbe Blau nicht auf dunklem Untergrund zu verwenden (schlechte Erkennbarkeit, Augenbelastung bei zu geringem Zeichenkontrast). Übermäßiger Schalldruck von Ohrhörern bzw. Kopfhörern kann einen Hörverlust bewirken. Eine Einstellung des Equalizers auf Maximalwerte erhöht die Ausgangsspannung am Ohrhörer- bzw. Kopfhörerausgang und damit auch den Schalldruckpegel.

„Maschinenlärminformations-Verordnung 3. GPSGV:

Der höchste Schalldruckpegel beträgt 70 dB(A) oder weniger gemäß EN ISO 7779“

[Begrenzung des maximalen Schalldruckpegels am Ohr]

Bildschirmgeräte: Größte Ausgangsspannung 150 mV