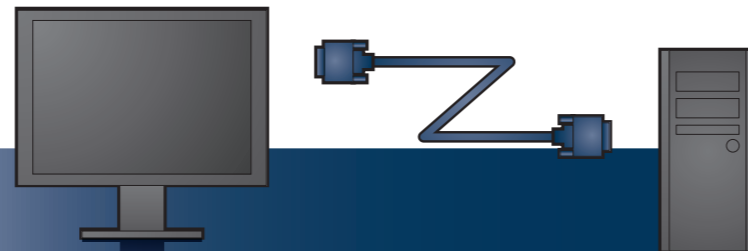
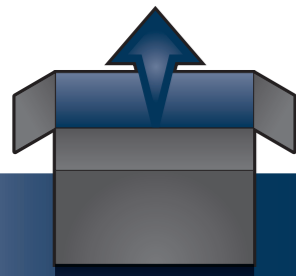


FlexScan® EV2315W/EV2335W

Monitor LCD en color
Guía de instalación

Importante

Lea detenidamente el apartado PRECAUCIONES; la Guía de instalación y el Manual del usuario que encontrará en el CD-ROM para familiarizarse con las normas de seguridad y los procedimientos de uso.

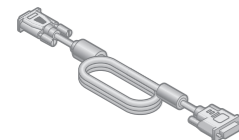


Monitor

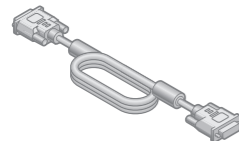
Power cord



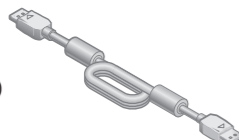
MD-C87
Cable de señal
analógica (D-sub)
* EV2315W



FD-C39
Cable de señal
digital (DVI)



PP200
Cable de señal
digital (DisplayPort)
* EV2335W



Cable de minitoma
estéreo



PRECAUTIONS
(PRECAUCIONES)



Setup Guide
(Manual de instalación)

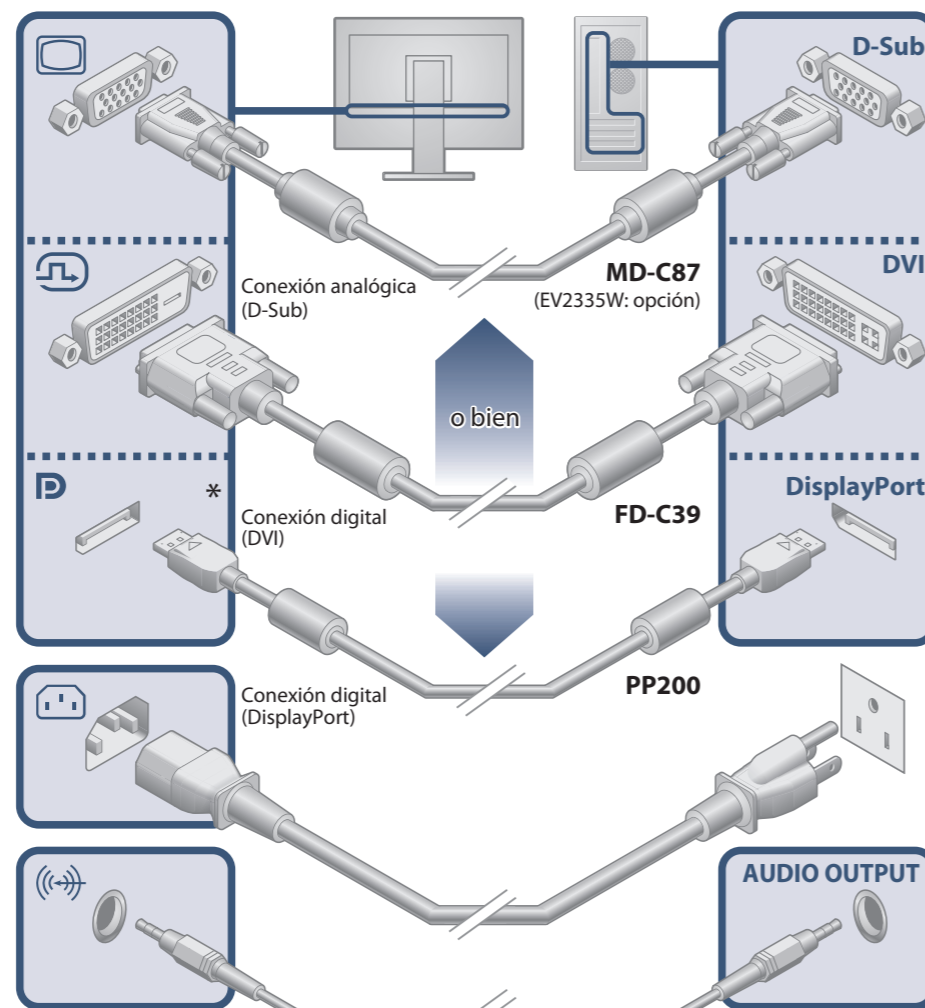


EIZO LCD Utility Disk

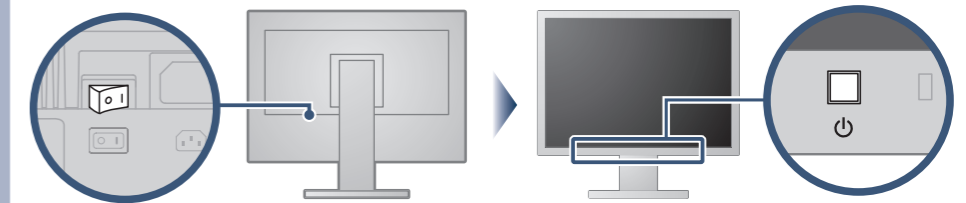
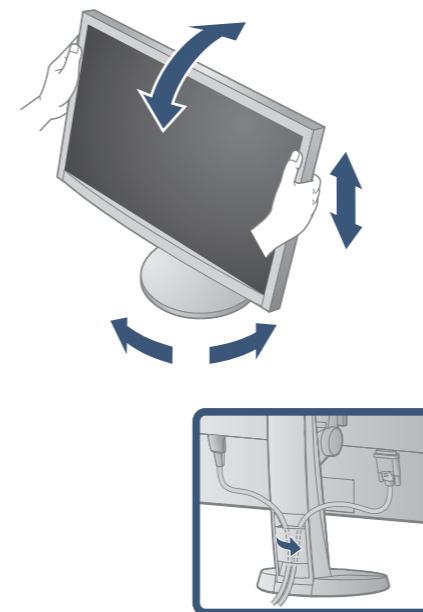


1920×1080

Es necesaria una tarjeta gráfica compatible con los estándares VESA y CEA-861.



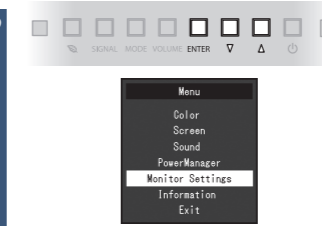
* El DisplayPort sólo está instalado en el modelo EV2335W.



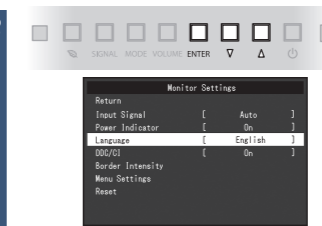
1



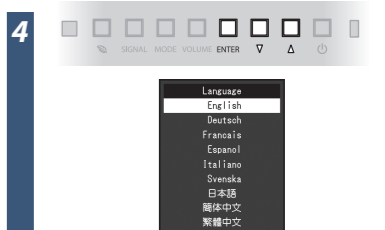
2



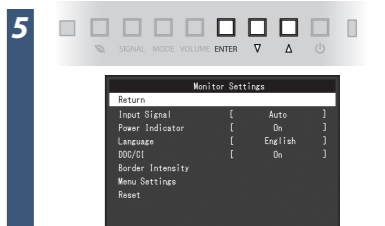
3



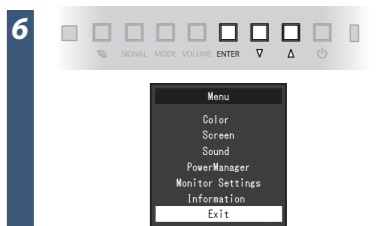
4



5




6



EIZO LCD Utility Disk contiene información detallada.

Problemas con la visualización de imágenes

Si tras seguir las soluciones propuestas no se muestra ninguna imagen en el monitor, póngase en contacto con su distribuidor local.

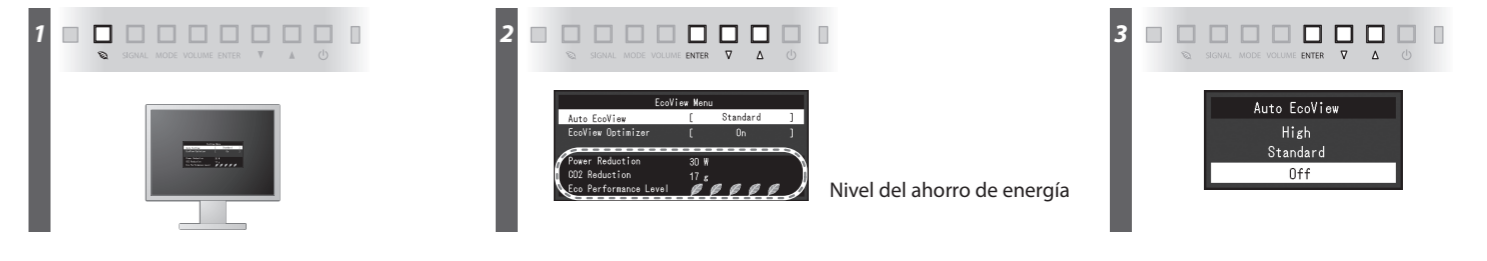
Problema	Posible causa y solución
No aparece ninguna imagen	El indicador de alimentación no se ilumina. <ul style="list-style-type: none"> • Compruebe que el cable de alimentación está conectado correctamente. • Encienda el interruptor de alimentación principal. • Pulse . • Desconecte la alimentación principal y vuelva a conectarla transcurridos unos minutos.
	El indicador de alimentación se ilumina en azul. <ul style="list-style-type: none"> • Aumente los valores de "Brillo", "Contraste" y/o "Ganancia" en el menú de ajustes.
	El indicador de alimentación se ilumina en naranja. <ul style="list-style-type: none"> • Cambie la señal de entrada con SIGNAL . • Utilice el ratón o el teclado. • Compruebe si el PC está encendido.
	El indicador de alimentación se enciende intermitentemente en color naranja y azul. <ul style="list-style-type: none"> • Existe un problema en el dispositivo que utiliza la conexión DisplayPort. Resuelva el problema, apague el monitor y vuelva a encenderlo (EV2335W). Consulte más detalles en el manual del dispositivo conectado al DisplayPort.
Aparece el mensaje.	<p>Este mensaje indica que la señal de entrada está fuera del rango de frecuencia especificado.</p> <p>Ejemplo:</p> <div data-bbox="341 961 676 1081" data-label="Image"> </div> <ul style="list-style-type: none"> • Compruebe si el PC está configurado para cumplir con los requisitos de resolución y de frecuencia de barrido vertical del monitor. • Reinicie el PC. • Utilice el software de la tarjeta gráfica para seleccionar un modo de pantalla adecuado. Consulte el manual de la tarjeta gráfica para obtener más información.

Auto EcoView

Ajusta el brillo de la pantalla de forma automática según el brillo ambiental.

EcoView Optimizer

Ajusta el brillo de la pantalla según el brillo ambiental y el nivel de blanco de la señal de entrada. Si utiliza esta función con Auto EcoView, podrá conseguir un nivel de brillo más agradable y evitará deslumbrarse.



Hinweise zur Auswahl des richtigen Schwenkarms für Ihren Monitor

Dieser Monitor ist für Bildschirmarbeitsplätze vorgesehen. Wenn nicht der zum Standardzubehör gehörige Schwenkarm verwendet wird, muss statt dessen ein geeigneter anderer Schwenkarm installiert werden. Bei der Auswahl des Schwenkarms sind die nachstehenden Hinweise zu berücksichtigen:

- Der Standfuß muß den nachfolgenden Anforderungen entsprechen:
- Der Standfuß muß eine ausreichende mechanische Stabilität zur Aufnahme des Gewichtes vom Bildschirmgerät und des spezifizierten Zubehörs besitzen. Das Gewicht des Bildschirmgerätes und des Zubehörs sind in der zugehörigen Bedienungsanleitung angegeben.
 - Die Befestigung des Standfusses muß derart erfolgen, daß die oberste Zeile der Bildschirmanzeige nicht höher als die Augenhöhe eines Benutzers in sitzender Position ist.
 - Im Fall eines stehenden Benutzers muß die Befestigung des Bildschirmgerätes derart erfolgen, daß die Höhe der Bildschirmmitte über dem Boden zwischen 135 – 150 cm beträgt.
 - Der Standfuß muß die Möglichkeit zur Neigung des Bildschirmgerätes besitzen (max. vorwärts: 5°, min. nach hinten ≥ 5°).
 - Der Standfuß muß die Möglichkeit zur Drehung des Bildschirmgerätes besitzen (max. ±180°). Der maximale Kraftaufwand dafür muß weniger als 100 N betragen.
 - Der Standfuß muß in der Stellung verharren, in die er manuell bewegt wurde.
 - Der Glanzgrad des Standfusses muß weniger als 20 Glanzeinheiten betragen (seidenmatt).
 - Der Standfuß mit Bildschirmgerät muß bei einer Neigung von bis zu 10° aus der normalen aufrechten Position kippsicher sein.

Hinweis zur Ergonomie:

Dieser Monitor erfüllt die Anforderungen an die Ergonomie nach EK1-ITB2000 mit dem Videosignal, 1920 x 1080, Digital Eingang und mindestens 60,0 Hz Bildwiederholfrequenz, non interlaced. Weiterhin wird aus ergonomischen Gründen empfohlen, die Grundfarbe Blau nicht auf dunklem Untergrund zu verwenden (schlechte Erkennbarkeit, Augenbelastung bei zu geringem Zeichenkontrast.)
Übermäßiger Schalldruck von Ohrhörern bzw. Kopfhörern kann einen Hörverlust bewirken. Eine Einstellung des Equalizers auf Maximalwerte erhöht die Ausgangsspannung am Ohrhörer- bzw. Kopfhörerausgang und damit auch den Schalldruckpegel.

„Maschinenlärminformations-Verordnung 3. GPSGV:

Der höchste Schalldruckpegel beträgt 70 dB(A) oder weniger gemäss EN ISO 7779*

[Begrenzung des maximalen Schalldruckpegels am Ohr]
Bildschirmgeräte: Größte Ausgangsspannung 150 mV