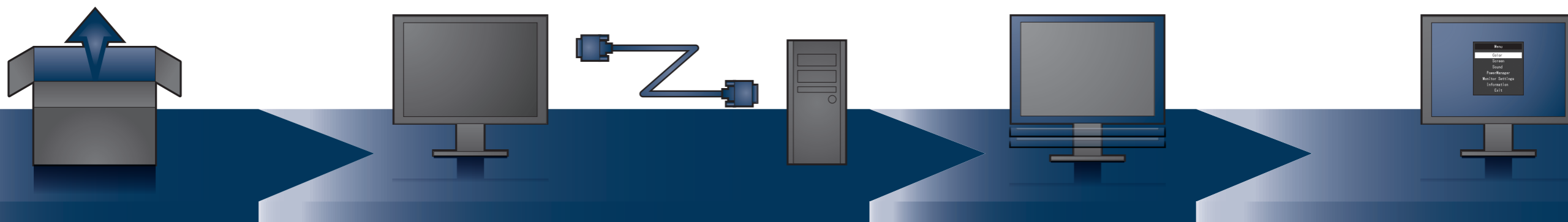


FlexScan® EV2315W/EV2335W

Barevný monitor LCD
Instalační příručka

Důležité upozornění

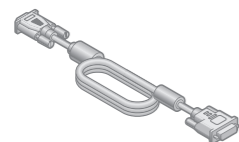
Prostudujte si pečlivě BEZPEČNOSTNÍ UPOZORNĚNÍ, tuto instalační příručku a uživatelskou příručku uloženou na disku CD-ROM a seznáme se s bezpečným a účinným způsobem použití.



Napájecí kabel



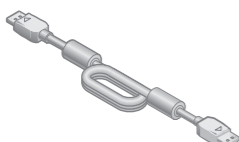
MD-C87
Kabel analogového signálu (D-sub)
* EV2315W



FD-C39
Digitální signálový kabel (DVI)



PP200
Digitální signálový kabel (DisplayPort)
* EV2335W



Kabel stereo mini jack



PRECAUTIONS
(BEZPEČNOSTNÍ POKYNY)



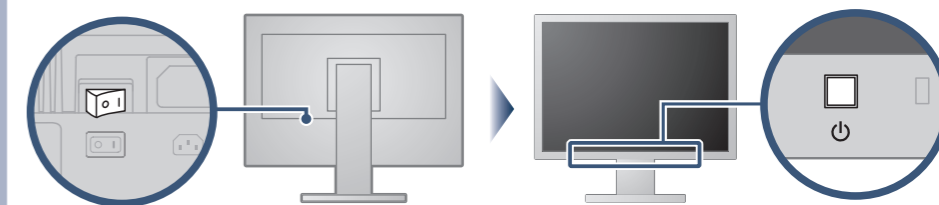
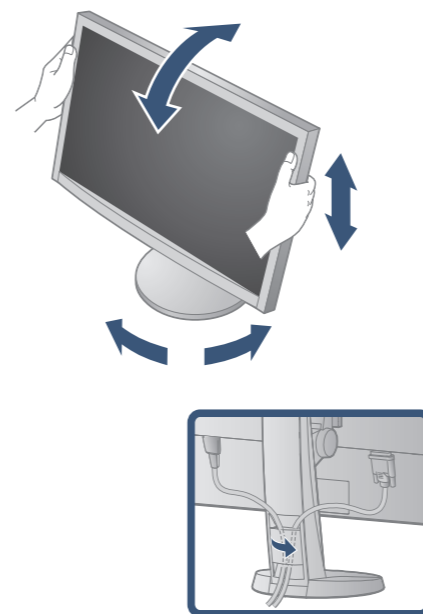
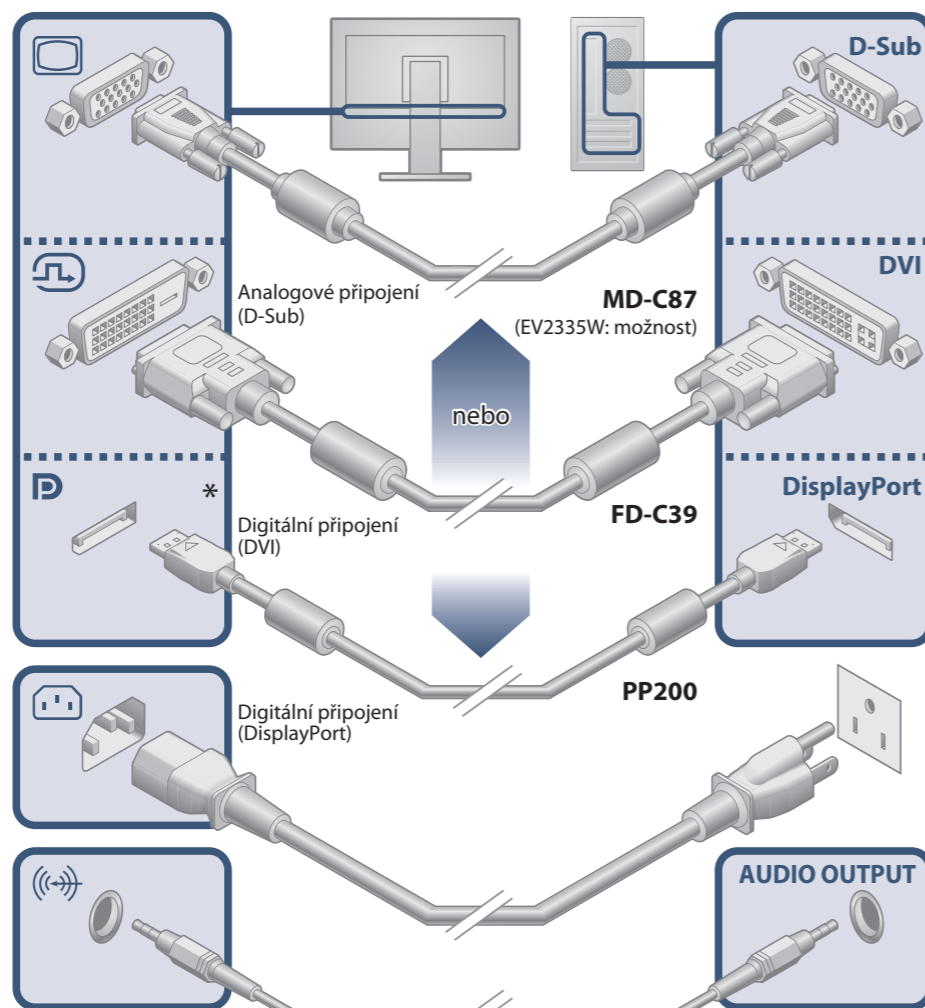
Setup Guide
(Instalační příručka)



EIZO LCD Utility Disk




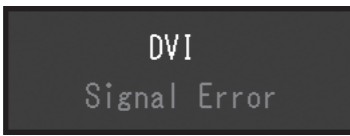
Je vyžadována grafická karta odpovídající standardům VESA a CEA-861.



EIZO LCD Utility Disk obsahující podrobné informace.

Žádný obraz

Pokud se na monitoru neobjeví obraz ani poté, co jste se problém pokusili odstranit podle doporučených pokynů, kontaktujte místního prodejce.

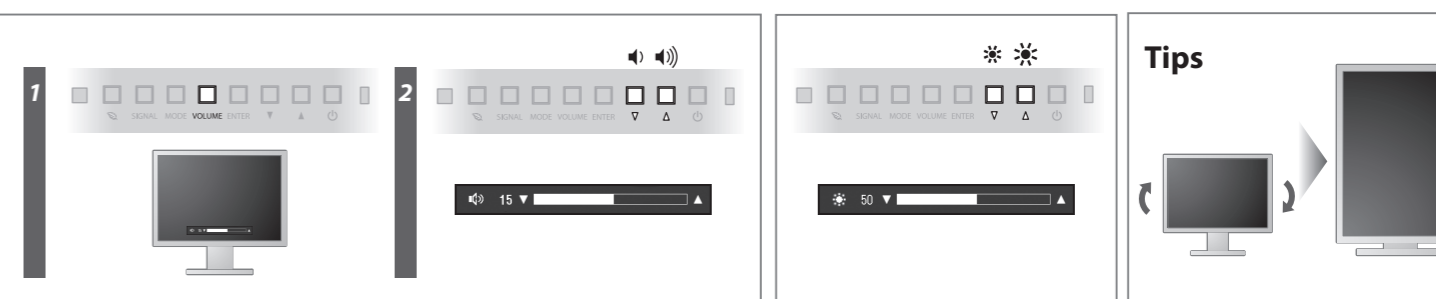
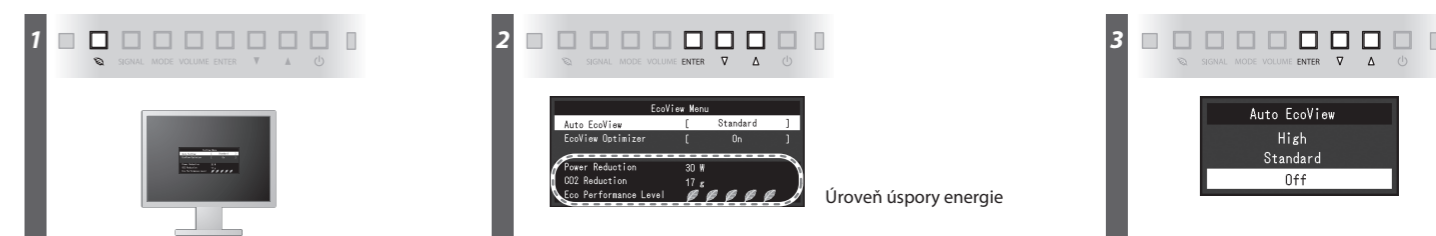
Problém	Možná příčina a řešení	
Žádný obraz	Indikátor napájení nesvítí.	<ul style="list-style-type: none"> Zkontrolujte, zda je řádně připojen napájecí kabel. Zapněte hlavní vypínač. Stiskněte tlačítko . Vypněte hlavní vypínač a o několik minut později jej opět zapněte.
	Indikátor napájení svítí modře.	<ul style="list-style-type: none"> „Brightness (Zvyšte Jas)“, „Contrast (Kontrast)“ a/nebo „Gain (Přírůstek)“ v nabídce funkcí Nastavení.
	Indikátor napájení svítí oranžově.	<ul style="list-style-type: none"> Přepněte vstupní signál tlačítkem SIGNAL. Pohněte myší nebo stiskněte libovolnou klávesu. Ověřte, zda je počítač zapnutý.
	Indikátor napájení bliká oranžově a modře.	<ul style="list-style-type: none"> Došlo k problému v zařízení zapojeného do spoje DisplayPort. Vyřešte problém, vypněte monitor a poté ho opět zapněte (EV2335W). Detaily konzultujte s příručkou zařízení zapojeného do spoje DisplayPort.
Zobrazí se dialogové okénko.	<p>Zpráva uvádí, že se vstupní signál nachází mimo určený rozsah kmitočtu. Příklad:</p>  <ul style="list-style-type: none"> Zkontrolujte, zda konfigurace počítače vyhovuje požadavkům monitoru na rozlišení a svislý kmitočet. Restartujte počítač. Pomocí nástroje pro nastavení grafické karty nastavte správný režim. Postupujte podle pokynů, které najdete v příručce ke grafické kartě. 	

Auto EcoView

Automaticky upravuje jas obrazovky dle jasu okolního prostředí.

EcoView Optimizer

Upravuje jas obrazovky dle jasu okolního prostředí a úrovně bílé vstupního signálu. Použitím této funkce s funkcí Auto EcoView lze dosáhnout pohodlnější úrovně jasu a omezit úroveň vyzařování.



Hinweise zur Auswahl des richtigen Schwenkarms für Ihren Monitor

Dieser Monitor ist für Bildschirmarbeitsplätze vorgesehen. Wenn nicht der zum Standardzubehör gehörige Schwenkarm verwendet wird, muss statt dessen ein geeigneter anderer Schwenkarm installiert werden. Bei der Auswahl des Schwenkarms sind die nachstehenden Hinweise zu berücksichtigen:

- Der Standfuß muß den nachfolgenden Anforderungen entsprechen:
- Der Standfuß muß eine ausreichende mechanische Stabilität zur Aufnahme des Gewichtes vom Bildschirmgerät und des spezifizierten Zubehörs besitzen. Das Gewicht des Bildschirmgerätes und des Zubehörs sind in der zugehörigen Bedienungsanleitung angegeben.
 - Die Befestigung des Standfußes muß derart erfolgen, daß die oberste Zeile der Bildschirmanzeige nicht höher als die Augenhöhe eines Benutzers in sitzender Position ist.
 - Im Fall eines stehenden Benutzers muß die Befestigung des Bildschirmgerätes derart erfolgen, daß die Höhe der Bildschirmmitte über dem Boden zwischen 135 – 150 cm beträgt.
 - Der Standfuß muß die Möglichkeit zur Neigung des Bildschirmgerätes besitzen (max. vorwärts: 5°, min. nach hinten ≥ 5°).
 - Der Standfuß muß die Möglichkeit zur Drehung des Bildschirmgerätes besitzen (max. ±180°). Der maximale Kraftaufwand dafür muß weniger als 100 N betragen.
 - Der Standfuß muß in der Stellung verharren, in die er manuell bewegt wurde.
 - Der Glanzgrad des Standfußes muß weniger als 20 Glanzeinheiten betragen (seidenmatt).
 - Der Standfuß mit Bildschirmgerät muß bei einer Neigung von bis zu 10° aus der normalen aufrechten Position kippstabil sein.

Hinweis zur Ergonomie :

Dieser Monitor erfüllt die Anforderungen an die Ergonomie nach EK1-ITB2000 mit dem Videosignal 1920 x 1080, Digital Eingang und mindestens 60,0 Hz Bildwiederholfrequenz, non interlaced. Weiterhin wird aus ergonomischen Gründen empfohlen, die Grundfarbe Blau nicht auf dunklem Untergrund zu verwenden (schlechte Erkennbarkeit, Augenbelastung bei zu geringem Zeichenkontrast). Übermäßiger Schalldruck von Ohrhörern bzw. Kopfhörern kann einen Hörverlust bewirken. Eine Einstellung des Equalizers auf Maximalwerte erhöht die Ausgangsspannung am Ohrhörer- bzw. Kopfhörerausgang und damit auch den Schalldruckpegel.

„Maschinenlärminformations-Verordnung 3. GPSGV:
Der höchste Schalldruckpegel beträgt 70 dB(A) oder weniger gemäß EN ISO 7779“

[Begrenzung des maximalen Schalldruckpegels am Ohr]
Bildschirmgeräte: Größte Ausgangsspannung 150 mV