



# ColorEdge® CS230/CX240

Настраиваемый цветной жидкокристаллический монитор

## Руководство по установке

### Важно!

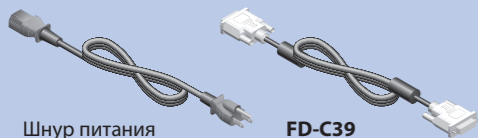
Внимательно прочитайте МЕРЫ ПРЕДОСТОРОЖНОСТИ, настоящее Руководство по установке и Руководство пользователя на компакт-диске и ознакомьтесь с правилами безопасной и эффективной эксплуатации.

# 1

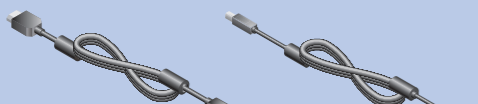


Монитор

- PRECAUTIONS (МЕРЫ ПРЕДОСТОРОЖНОСТИ)
- Setup Guide (Руководство по установке)
- ColorNavigator Quick Reference (Краткое руководство по ColorNavigator) (Только для моделей с лицензией на ColorNavigator)
- EIZO LCD Utility Disk



Шнур питания  
**FD-C39**  
Цифровой сигнальный кабель (DVI)

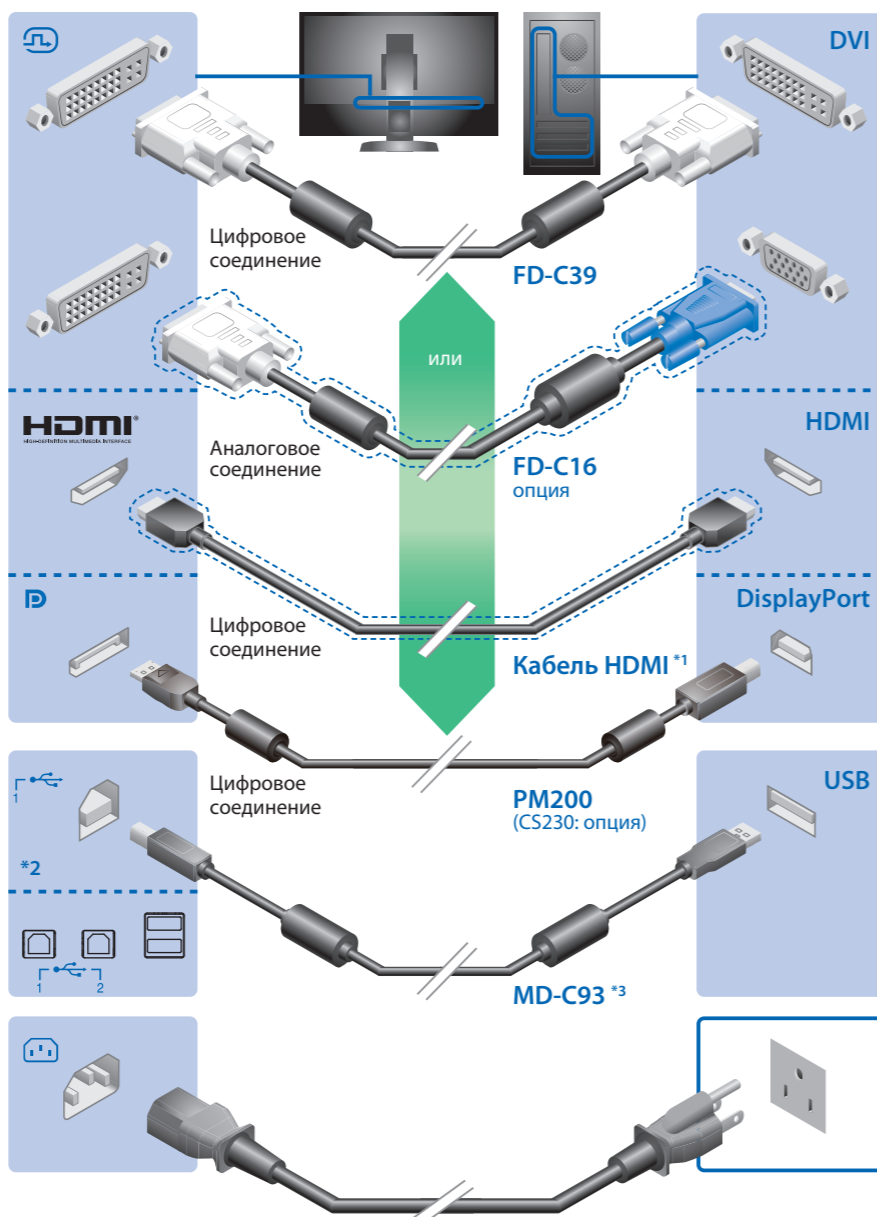


**PM200**  
Цифровой сигнальный кабель (Mini DisplayPort)  
\* CX240  
**MD-C93**  
Кабель USB EIZO

# 2



Необходима графическая плата с поддержкой стандартов VESA и CEA-861.

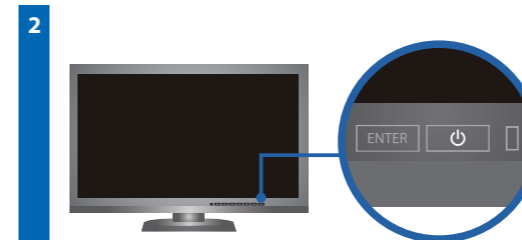
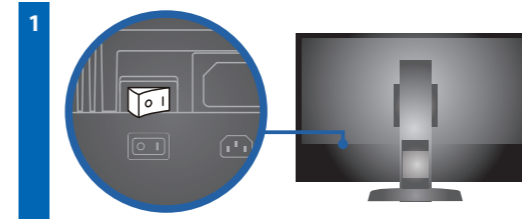


\*1 Доступное в продаже изделие. Используйте высокоскоростное изделие.

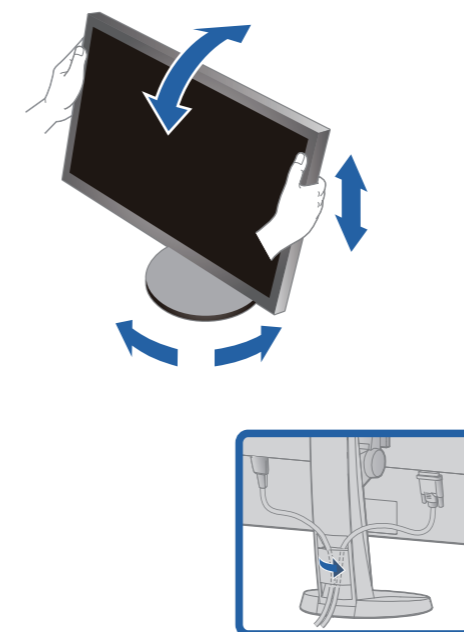
\*2 По умолчанию активирован входной порт USB 1.

\*3 Для настройки необходим USB-кабель. Убедитесь в том, что Вы соединили монитор и компьютер через USB-кабель.

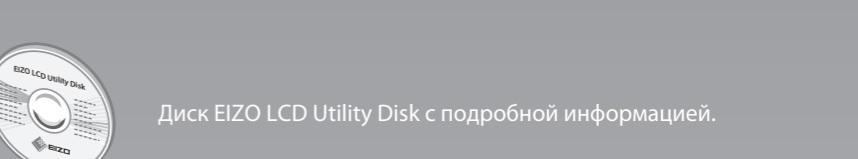
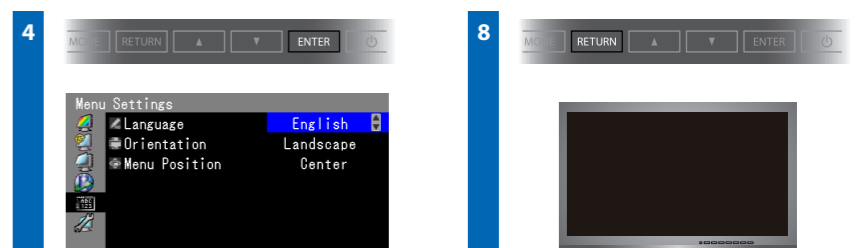
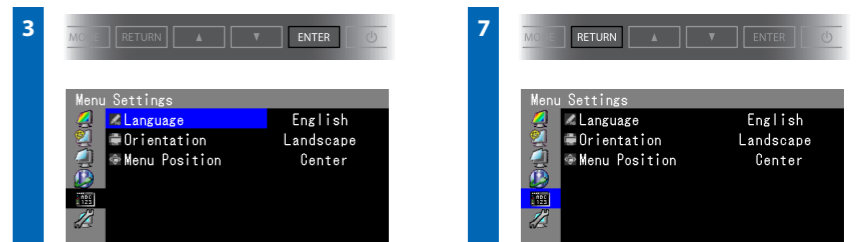
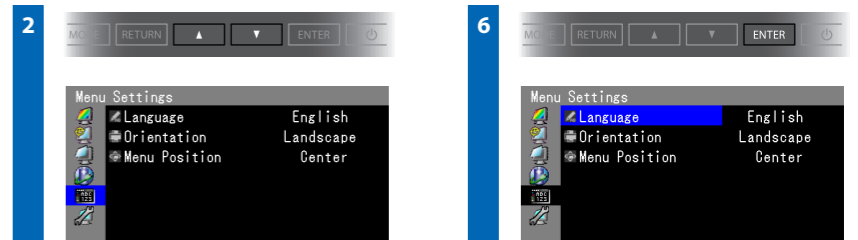
# 3



# 4



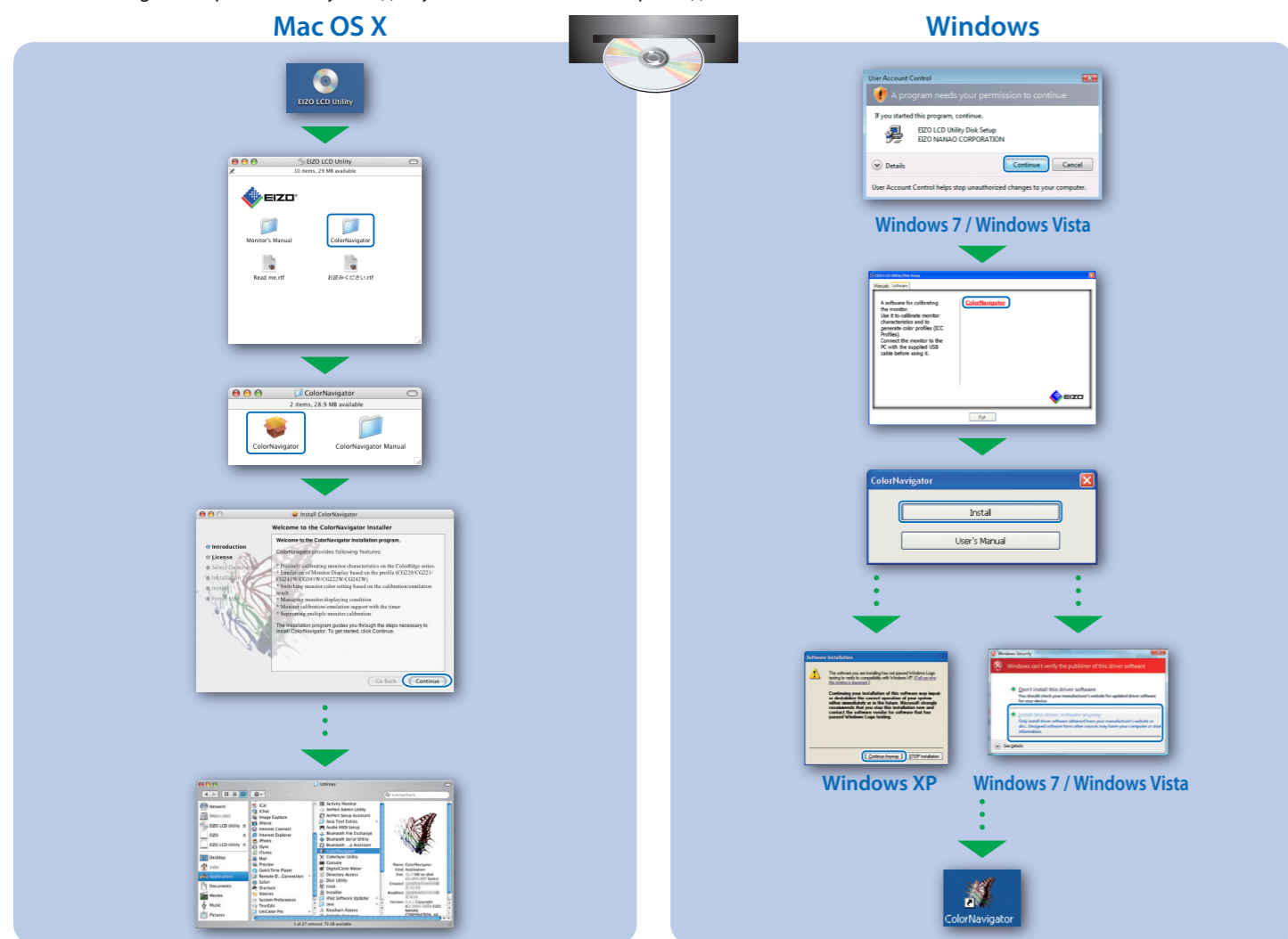
# 5



Диск EIZO LCD Utility Disk с подробной информацией.

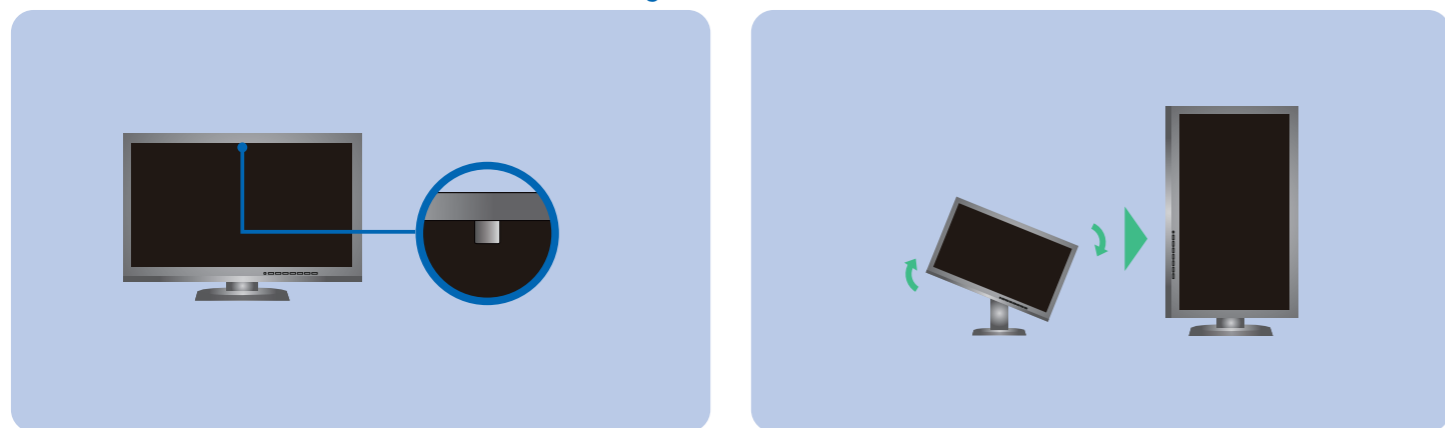
## ColorNavigator (Только для моделей с лицензией на ColorNavigator)

\*Для использования ColorNavigator необходима лицензия на ColorNavigator. Для получения подробной информации относительно лицензии на ColorNavigator обратитесь к Руководству пользователя монитора на диске CD-ROM.



## SelfCorrection

(Только для моделей с лицензией на ColorNavigator)



- Инструкции по эксплуатации приведены в "Кратком руководстве" и Руководстве пользователя ColorNavigator (хранится на компакт-диске). (Только для моделей с лицензией на ColorNavigator)
- Для получения детальной информации о SelfCorrection обратитесь к Руководству по эксплуатации монитора на компакт-диске.

## Отсутствует изображение на экране

Если проблема не будет устранена, несмотря на выполнение предлагаемых действий, обратитесь к местному представителю EIZO.

Проявление неисправности	Причина и действия по устранению
Индикатор питания не горит.	<ul style="list-style-type: none"> <li>• Проверьте правильность подключения шнура питания.</li> <li>• Включите выключатель основного питания.</li> <li>• Нажмите <b>⏻</b>.</li> <li>• Выключите основное питание, затем снова включите его через несколько минут.</li> </ul>
Индикатор питания горит синим цветом.	<ul style="list-style-type: none"> <li>• В меню параметров установите более высокий уровень для параметров "Brightness" (Яркость) и/или "Gain" (Усиление).</li> </ul>
Индикатор питания горит оранжевым светом.	<ul style="list-style-type: none"> <li>• Переключите входной сигнал с помощью кнопки <b>SIGNAL</b>.</li> <li>• Выполните какую-либо операцию с мышью или клавиатурой.</li> <li>• Убедитесь, что компьютер включен.</li> </ul>
Индикатор питания мигает оранжевым и синим цветом.	<ul style="list-style-type: none"> <li>• Проблема в работе устройства, использующего подключение DisplayPort / HDMI. После решения этой проблемы выключите монитор, затем снова включите его. Для получения дополнительной информации обратитесь к Руководству пользователя устройства, использующего подключение DisplayPort / HDMI.</li> </ul>
Отсутствует изображение	
Данное сообщение появляется при отсутствии входного сигнала. Пример:	<ul style="list-style-type: none"> <li>• Сообщение, показанное слева, может появляться, поскольку некоторые компьютеры не сразу выводят сигналы после включения.</li> <li>• Убедитесь, что компьютер включен.</li> <li>• Проверьте правильность подключения сигнального кабеля.</li> <li>• Переключите входной сигнал с помощью кнопки <b>SIGNAL</b>.</li> </ul>
Выводится сообщение.	<ul style="list-style-type: none"> <li>• Проверьте соответствие установленных на компьютере разрешения и частоты вертикальной развертки требованиям монитора.</li> <li>• Перезагрузите компьютер.</li> <li>• Используйте обслуживающее программное обеспечение видеокарты для установки требуемого режима. Для получения дополнительной информации обратитесь к руководству по видеокarte.</li> </ul> <p>fD: Частота точек (Отображается только при использовании входов цифровых сигналов)</p> <p>fH: Частота горизонтальной развертки</p> <p>fV: Частота вертикальной развертки</p>

### Hinweise zur Auswahl des richtigen Schwenkarms für Ihren Monitor

Dieser Monitor ist für Bildschirmarbeitsplätze vorgesehen. Wenn nicht der zum Standardzubehör gehörige Schwenkarm verwendet wird, muss statt dessen ein geeigneter anderer Schwenkarm installiert werden. Bei der Auswahl des Schwenkarms sind die nachstehenden Hinweise zu berücksichtigen:

Der Standfuß muß den nachfolgenden Anforderungen entsprechen:

- Der Standfuß muß eine ausreichende mechanische Stabilität zur Aufnahme des Gewichtes vom Bildschirmgerät und des spezifizierten Zubehörs besitzen. Das Gewicht des Bildschirmgerätes und des Zubehörs sind in der zugehörigen Bedienungsanleitung angegeben.
- Die Befestigung des Standfußes muß derart erfolgen, daß die oberste Zeile der Bildschirmanzeige nicht höher als die Augenhöhe eines Benutzers in sitzender Position ist.
- Im Fall eines stehenden Benutzers muß die Befestigung des Bildschirmgerätes derart erfolgen, daß die Höhe der Bildschirmmitte über dem Boden zwischen 135 – 150 cm beträgt.
- Der Standfuß muß die Möglichkeit zur Neigung des Bildschirmgerätes besitzen (max. vorwärts: 5°, min. nach hinten ≥ 5°).
- Der Standfuß muß die Möglichkeit zur Drehung des Bildschirmgerätes besitzen (max. ±180°). Der maximale Kraftaufwand dafür muß weniger als 100 N betragen.
- Der Standfuß muß in der Stellung verharren, in die er manuell bewegt wurde.
- Der Glanzgrad des Standfußes muß weniger als 20 Glanzeinheiten betragen (seidenmatt).
- Der Standfuß mit Bildschirmgerät muß bei einer Neigung von bis zu 10° aus der normalen aufrechten Position kippsicher sein.

### Hinweis zur Ergonomie:

Dieser Monitor erfüllt die Anforderungen an die Ergonomie nach EK1-ITB2000 mit dem Videosignal, 1920 x 1080 (CS230) / 1920 x 1200 (CX240) Digital Eingang und mindestens 60,0 Hz Bildwiederholfrequenz, non interlaced. Weiterhin wird aus ergonomischen Gründen empfohlen, die Grundfarbe Blau nicht auf dunklem Untergrund zu verwenden (schlechte Erkennbarkeit, Augenbelastung bei zu geringem Zeichenkontrast).

„Maschinenlärminformations-Verordnung 3. GPSGV:

Der höchste Schalldruckpegel beträgt 70 dB(A) oder weniger gemäss EN ISO 7779“