

Installasjonsveiledning

ColorEdge® CS2730

Color Management LCD-skjerm

Viktig

Les nøye igjennom FORHOLDSREGLER, denne installasjonsveiledningen og brukerhåndboken som du finner på CD-platen for å gjøre deg kjent med en sikker og effektiv bruk. Ta vare på denne veiledningen for framtidig referanse.













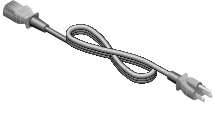
Du finner den nyeste produktinformasjonen, inkludert User's Manual (Brukerhåndbok), på nettstedet vårt.

<http://www.eizoglobal.com>



Copyright© 2016 EIZO Corporation All rights reserved.

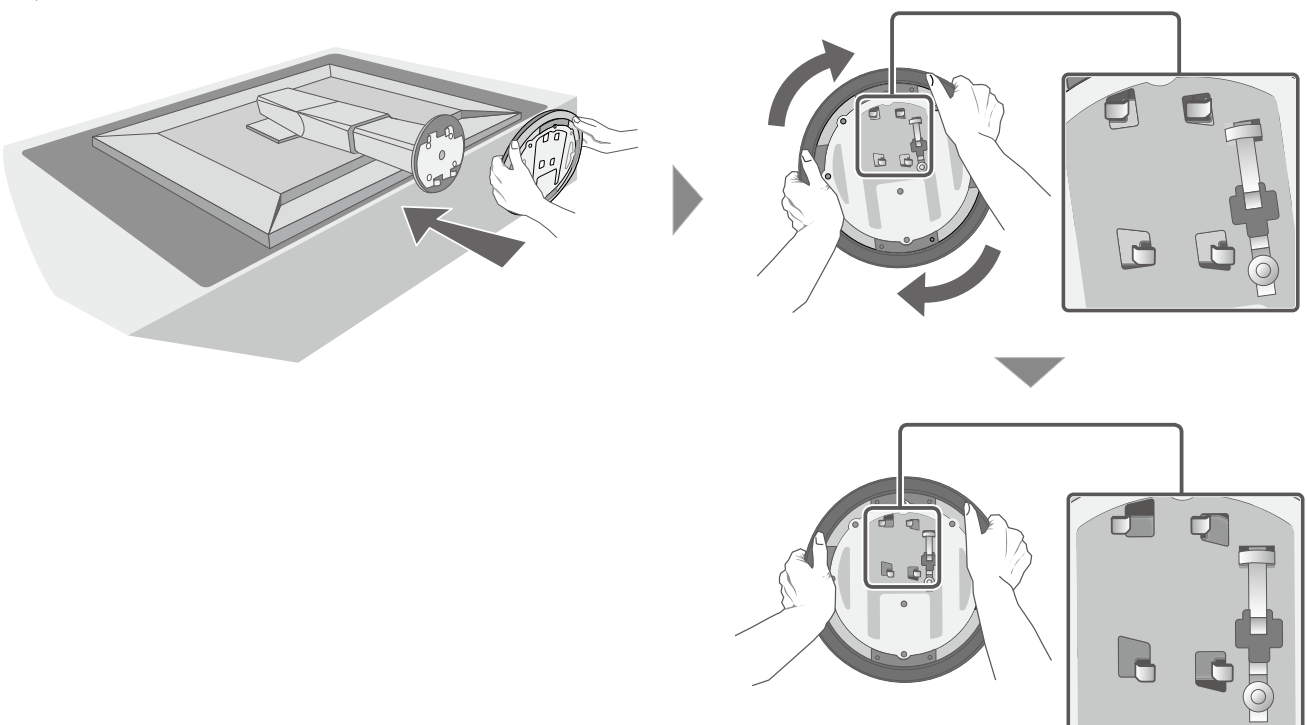
1. Eskens innhold

 <ul style="list-style-type: none">• Skjerm	 <ul style="list-style-type: none">• Setup Guide (Installasjonsveiledning)	 <ul style="list-style-type: none">• PRECAUTIONS (FORHOLDSREGLER)
 <ul style="list-style-type: none">• Kabelholder	 <ul style="list-style-type: none">• EIZO LCD Utility Disk	 <ul style="list-style-type: none">• ColorNavigator Quick Reference (Hurtigveiledning for ColorNavigator)
 <ul style="list-style-type: none">• Fot	 <ul style="list-style-type: none">• Assembly Manual (Monteringsveiledning)	 <ul style="list-style-type: none">• Monteringsskruer
 <ul style="list-style-type: none">• DD200DL DVI dual link-kabel	 <ul style="list-style-type: none">• PM200 DisplayPort-kabel	
 <ul style="list-style-type: none">• UU200SS (USB 3.0) USB-kabel	 <ul style="list-style-type: none">• Strømkabel	

2. Montere foten



- Se Assembly Manual (Monteringsveiledning) for flere detaljer.

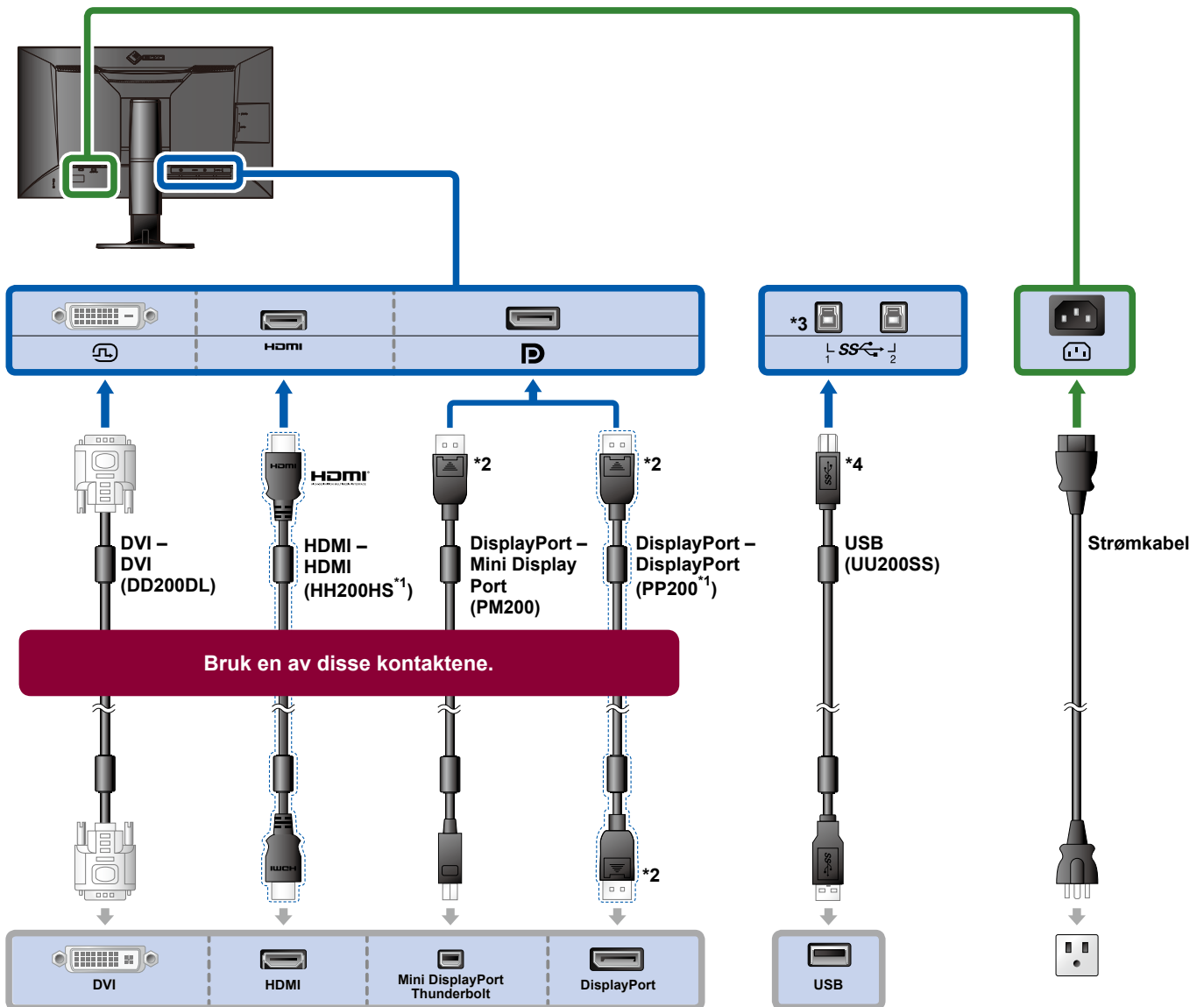


3. Tilkoblinger

1.

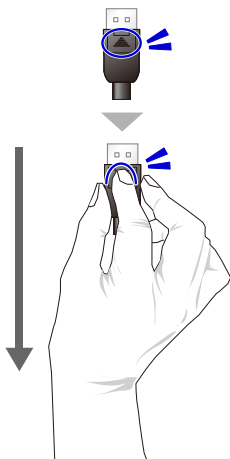
2.

3.



*1 ekstraustyr

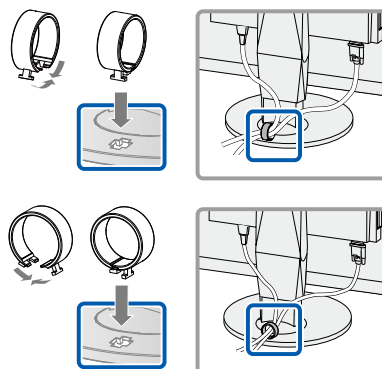
*2 Slik fjerner du den



*3 Bruk port 1. Som standard er USB-port 2 med «upstream» deaktivert. Se i skjermens brukerhåndbok for informasjon om endring av innstillingene.

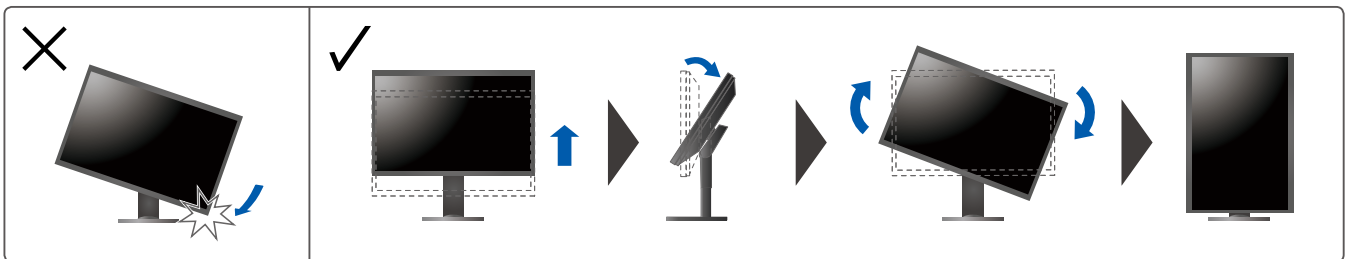
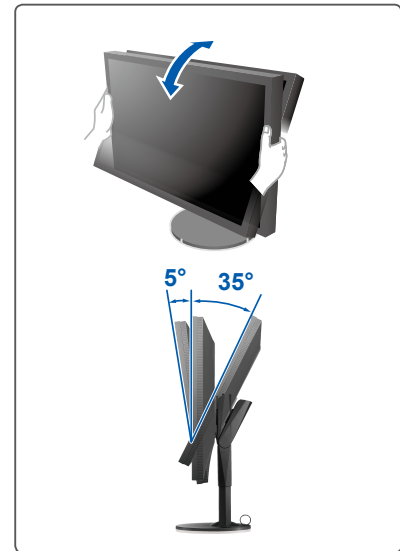
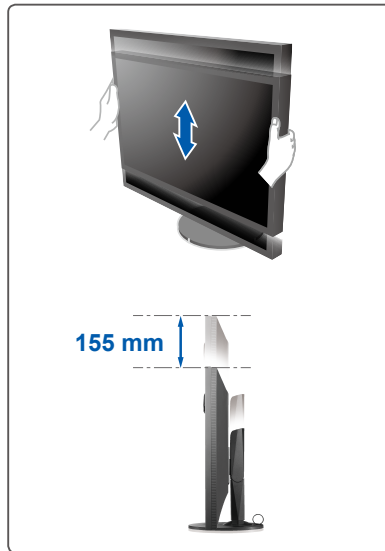
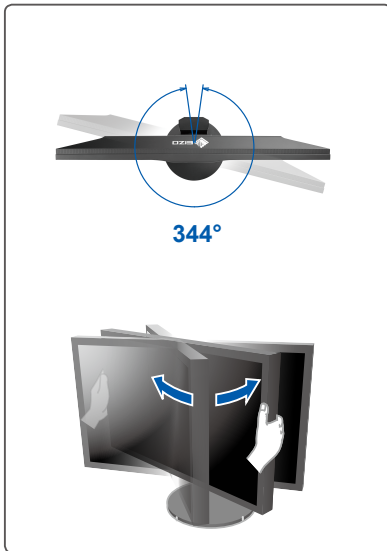
*4 Sørg for at denne kabelen er koblet til ved bruk av ColorNavigator 6 eller Quick Color Match.

4.



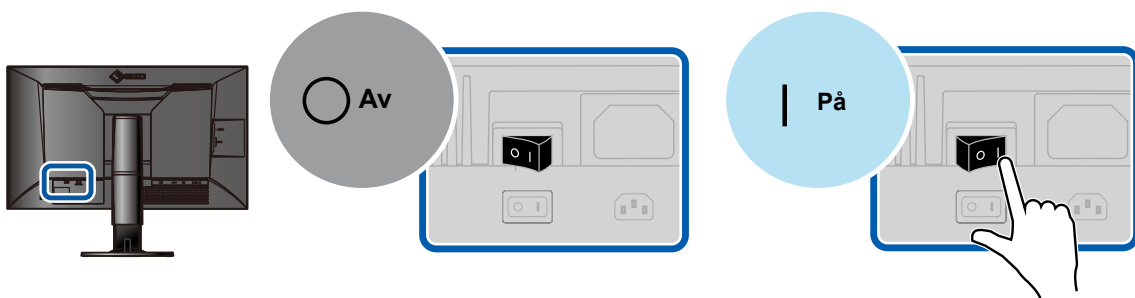
Bruk kabelholderen bak på stativet til å holde kablene fint samlet.

4. Vinkel- og høydejustering

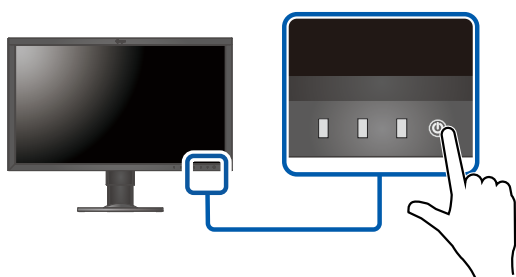


5. Skjerm

1. Hovedstrømbryter



2. Strømbryter

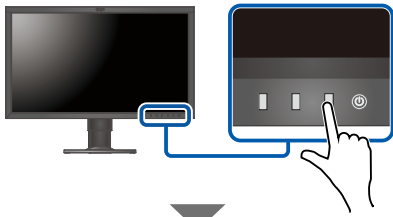


3. Anbefalt oppløsning

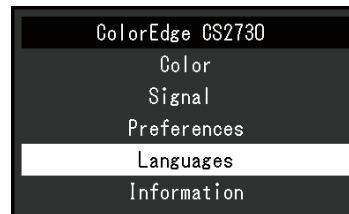
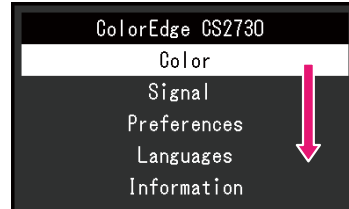
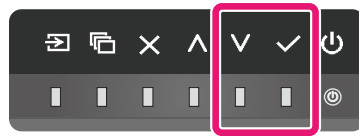


6. Språk

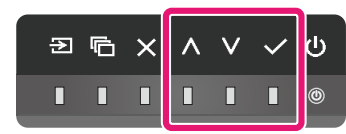
1.



2.



3.




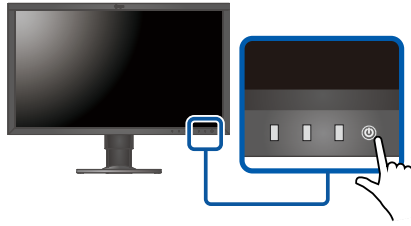
ColorNavigator




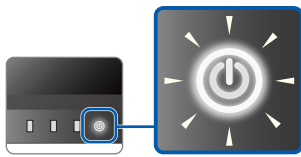
- Du finner bruksinstruksjoner for bruk i hurtigveiledningen og brukerhåndboken til ColorNavigator (på CD-platen).


Ikke noe bilde

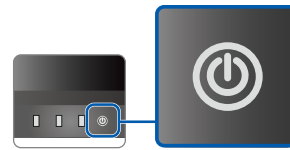
Trykk på  på skjermen for å slå den på.



 lyser hvitt.



 lyser ikke.




Slå på skjermen.

- Slå korrekt på hovedbryteren på baksiden av skjermen.
- Kontroller at strømkabelen er satt inn riktig.

En melding vises på skjermen.



Koble til et signal.

- Trykk på  for å bytte inngangen som signalkabelen er koblet til.*1
- Kontroller at signalkabelen er satt inn riktig.
- Datamaskinen kan være i hvilemodus. Bruk musen eller tastaturet.
- Kontroller at datamaskinen er slått på.

Hvis de ovennevnte trinnene ikke løser problemet, kan du prøve å starte datamaskinen på nytt.

- Slå korrekt på hovedbryteren på baksiden av skjermen.
- Start datamaskinen på nytt.

En melding vises på skjermen.



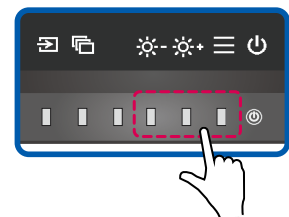
Datamaskinen sender ikke riktig signal.

- Start datamaskinen på nytt.
- Datamaskinens grafikkdriver fungerer kanskje ikke som den skal. Kontakt datamaskinforhandleren eller -produsenten for flere detaljer.

Ingen melding vises på skjermen.

- Øk verdien for «Brightness» (Lysstyrke).^{*2}
- Start datamaskinen på nytt.

*2



*1

