

# Installationsvejledning

# ColorEdge® CS2420














## Farvestyring af LCD-farveskærm

### Vigtigt

Læs PRECAUTIONS (FORHOLDSREGLER), denne installationsvejledning og brugervejledningen på cd-rommen omhyggeligt for at blive fortrolig med enheden og bruge den effektivt. Gem denne vejledning til senere brug.



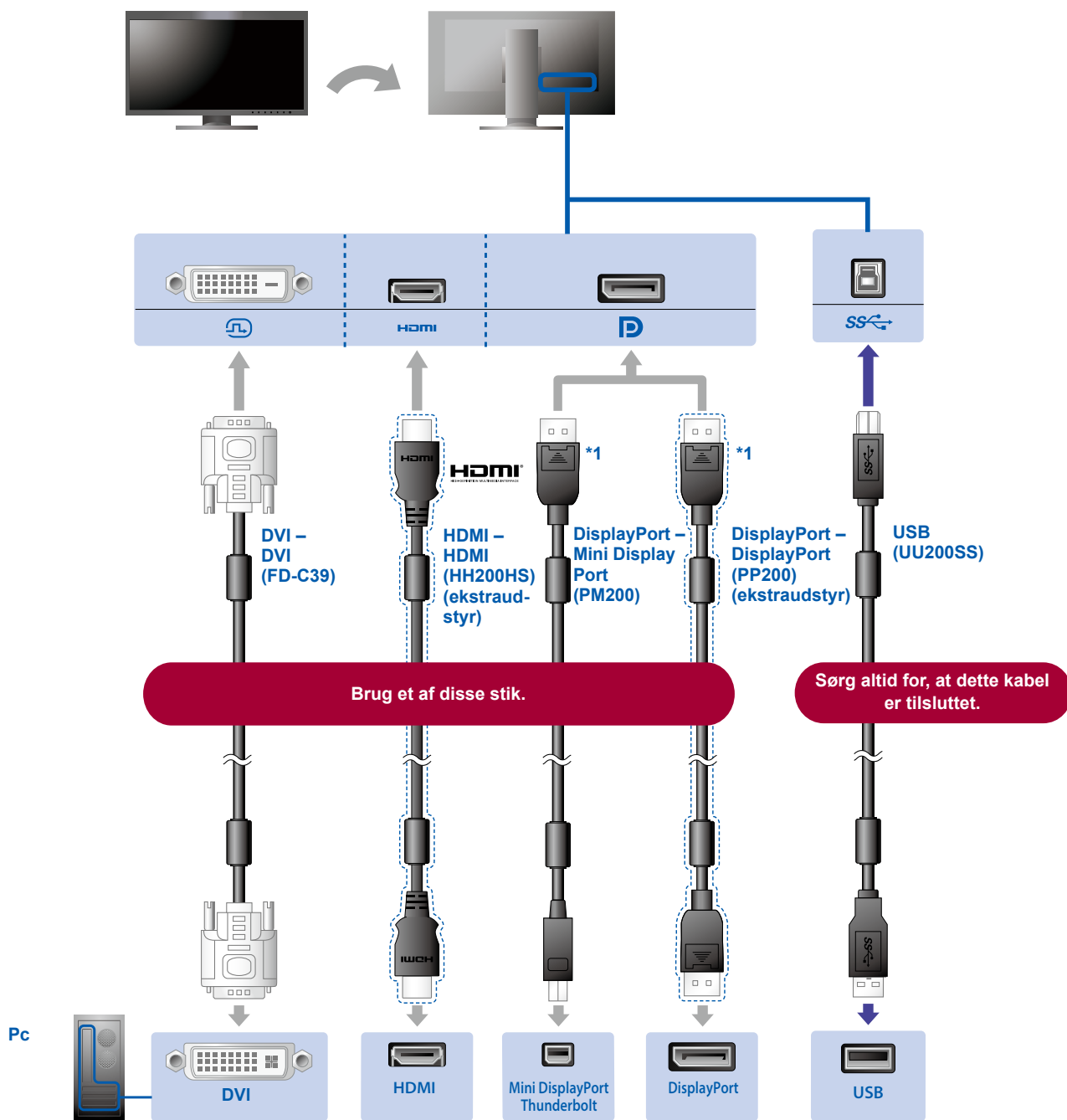
## 1 Pakke


	• Skærm		• Setup Guide (Installationsvejledning)		• PRECAUTIONS (FORHOLDSREGLER)
	• Assembling the Stand (Samling af foden)		• EIZO LCD Utility Disk		• ColorNavigator Quick Reference (ColorNavigator kvikguide)
	• FD-C39 Digitalt signalkabel (DVI)		• PM200 Digitalt signalkabel (DisplayPort)		
	• Netledning		• UU200SS EIZO USB-kabel (USB 3.0)		
	• Monteringsskruer		• Kabelholder		
	• Fod				

## 2 Forbindelse

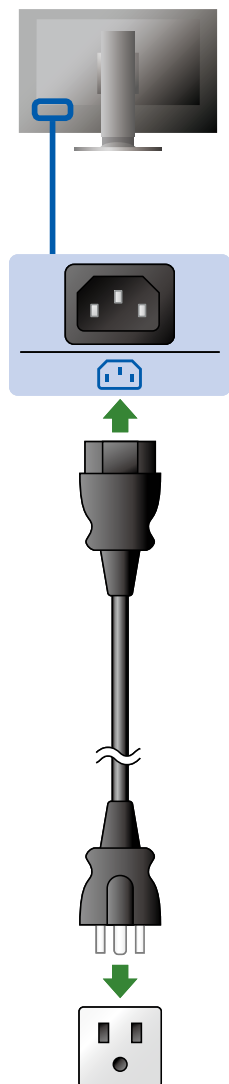
### 1.Signal

### 2.USB



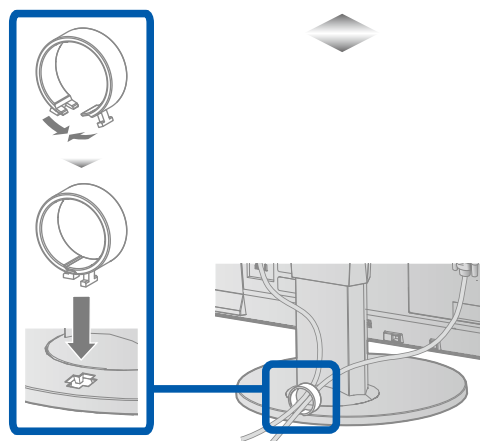
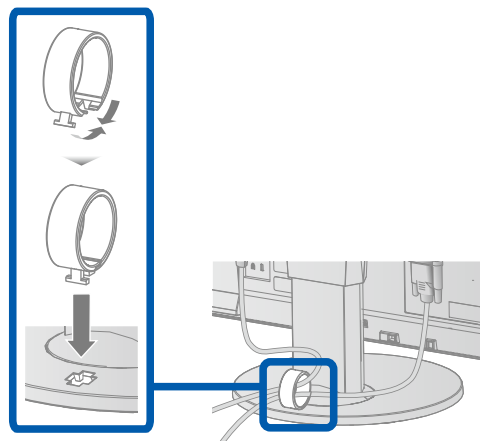
\*1 Når du skal fjerne DisplayPort-kablet, skal du trykke på -symbolet for enden af kablet, mens du trækker det ud.

### 3. Strøm

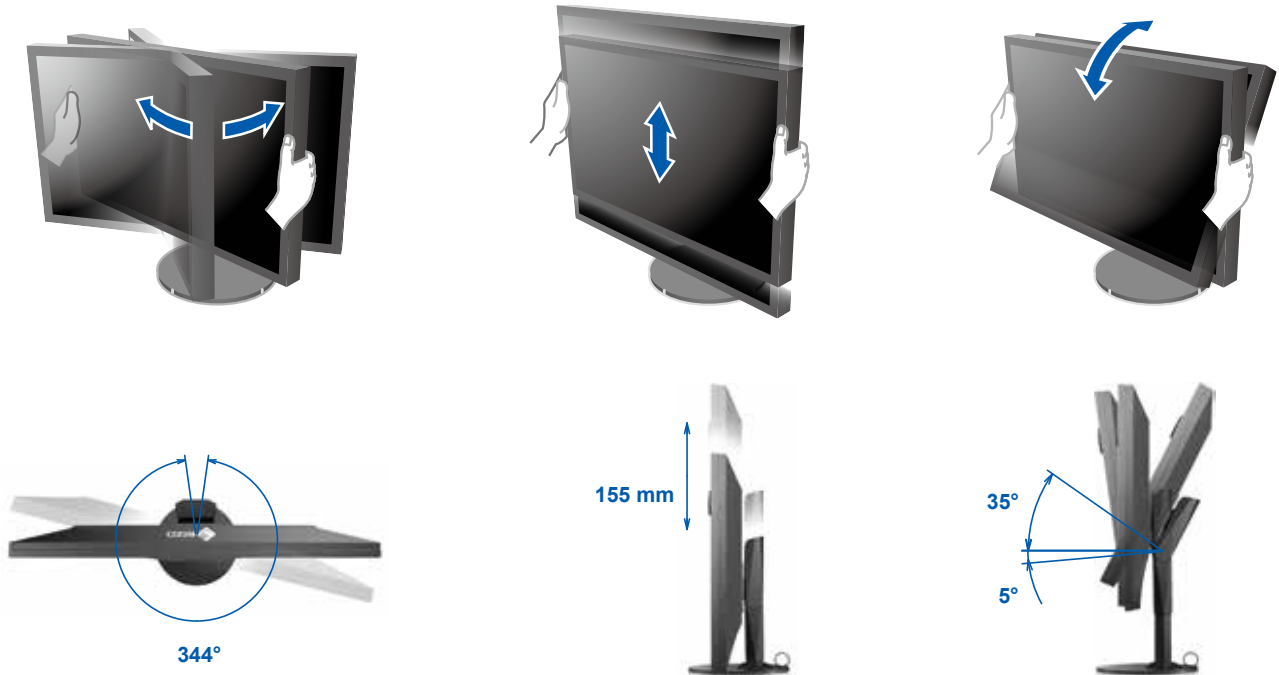


### 4. Holder

Brug kabelholderen bag på foden for at holde kablerne pænt sammen.



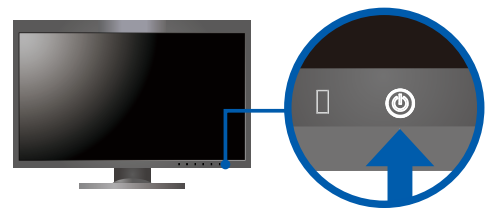
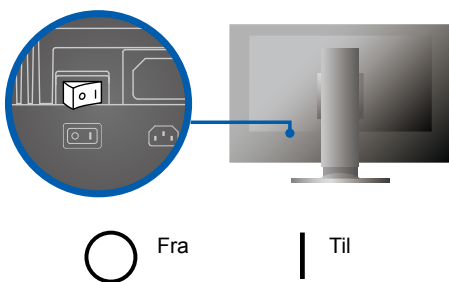
### 3 Indstilling



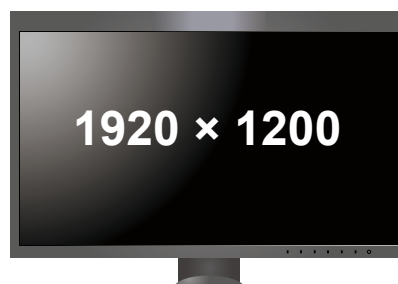
### 4 Display

#### 1. Hovedafbryder

#### 2. Tænd/sluk-knap



#### 3. Opløsning

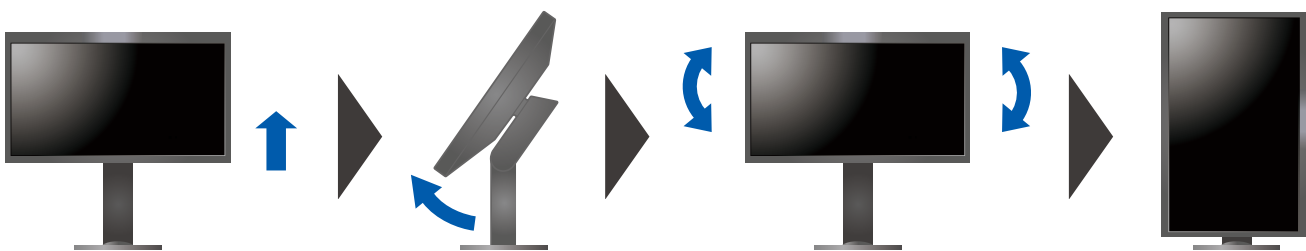


## Stående

×



✓






## ColorNavigator 6



- Instruktioner for brugen finder du i "Quick Reference" (kvikguiden) og brugervejledningen til ColorNavigator (gemt på cd-rom'en).

## ● Problem med manglende billede

Hvis der ikke vises noget billede, heller ikke efter at du har fulgt følgende afhjælpningsforslag, skal du kontakte din lokale EIZO-forhandler

Problem		Mulig årsag og afhjælpning
Intet billede	Strømindikatoren lyser ikke.	<ul style="list-style-type: none"> <li>• Kontrollér, om netledningen er tilsluttet korrekt.</li> <li>• Tænd for hovedkontakten bag på skærmen.</li> <li>• Berør .</li> <li>• Sluk for strømmen bag på skærmen, og tænd for den igen efter nogle minutter.</li> </ul>
	Strømindikatoren lyser hvidt.	<ul style="list-style-type: none"> <li>• Forøg "Brightness" (Lysstyrke) og/eller "Gain" (Forstærkning) i menuen Settings (Indstillinger).</li> </ul>
	Strømindikatoren lyser orange.	<ul style="list-style-type: none"> <li>• Skift indgangssignalet med <b>  INPUT  </b>.</li> <li>• Betjen musen eller tastaturet.</li> <li>• Kontrollér, at der er tændt for pc'en.</li> </ul>
	Strømindikatoren blinker orange og hvidt.	<ul style="list-style-type: none"> <li>• Dette problem kan forekomme, når en pc er tilsluttet via DisplayPort-stikket. Tilslut ved hjælp af signalkablet som specificeret af EIZO, sluk skærmen, og tænd den derefter igen.</li> </ul>
Meddelelsen vises.	Denne meddelelse vises, når der ikke er noget indgangssignal. Eksempel: 	<ul style="list-style-type: none"> <li>• Meddelelsen til venstre vises muligvis, fordi nogle pc'er ikke udsender signalet umiddelbart efter opstart.</li> <li>• Kontrollér, at der er tændt for pc'en.</li> <li>• Kontrollér, om signalkablet er korrekt tilsluttet.</li> <li>• Skift indgangssignalet med <b>  INPUT  </b>.</li> </ul>
	Eksempel: 	<ul style="list-style-type: none"> <li>• Meddelelsen viser, at indgangssignalet ikke er i det angivne frekvensområde.</li> <li>• Kontroller, om pc'en er konfigureret, så den overholder skærmens krav til opløsning og lodret scanningsfrekvens.</li> <li>• Genstart pc'en.</li> <li>• Vælg den relevante indstilling ved hjælp af hjælpeprogrammet til grafikkortet. Du kan finde yderligere oplysninger i brugervejledningen til grafikkortet.</li> </ul>