



FORIS® FS2735

Monitor LCD a colori

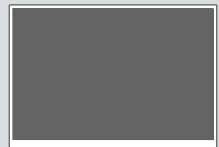
Guida di installazione

Importante Leggere attentamente la sezione PRECAUZIONI, la presente Guida di installazione e il Manuale utente salvato sul CD-ROM per utilizzare il prodotto in modo efficace e sicuro.



• Per ulteriori informazioni in merito alle impostazioni o alla regolazione dello schermo, consultare il Manuale utente contenuto nell'EIZO LCD Utility Disk (CD-ROM).

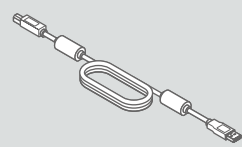
Contenuto della confezione



• Monitor



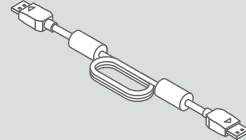
• Fermacavi



• Cavo USB UU200SS (USB 3.0) EIZO



• Base del supporto



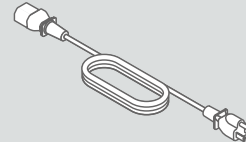
• Cavo segnale digitale PP200 (DisplayPort - DisplayPort)



• PRECAUZIONI, Guida di installazione



• Viti di montaggio VESA

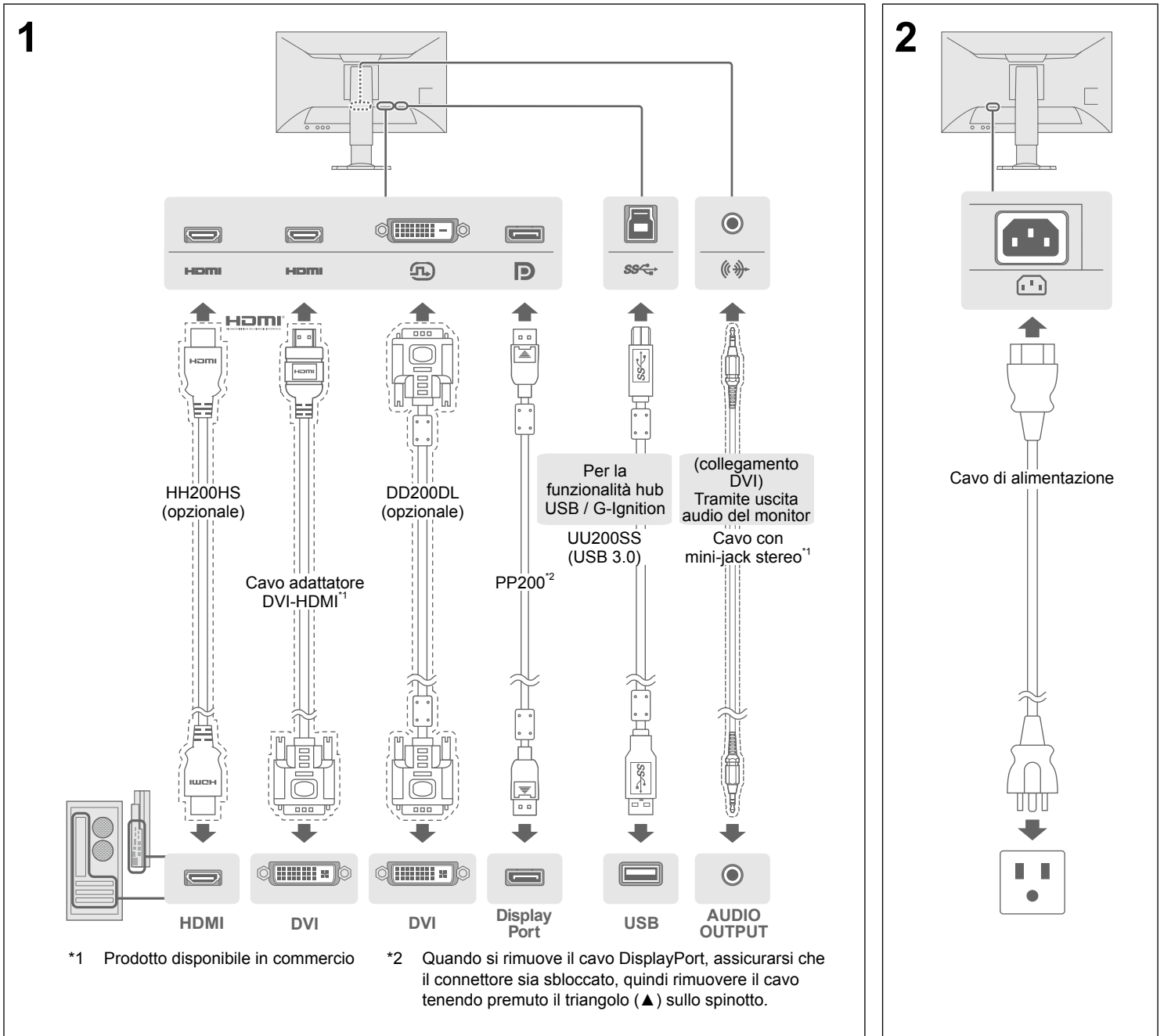


• Cavo di alimentazione VESA

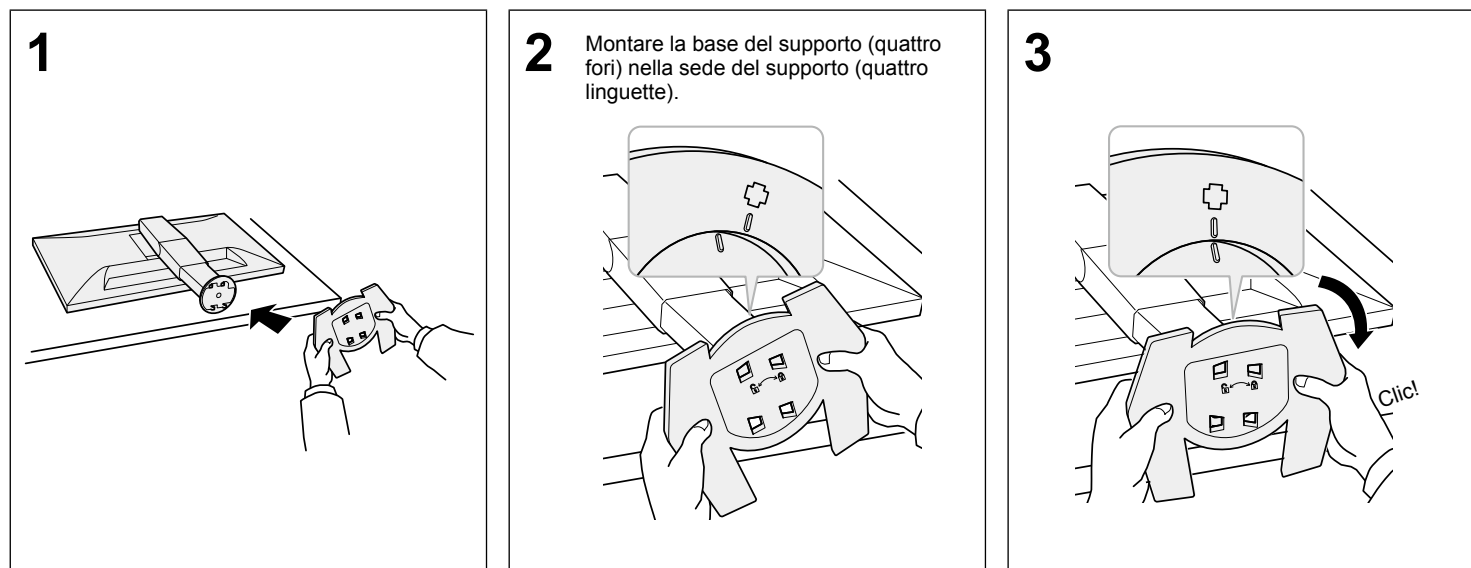


• L'EIZO LCD Utility Disk contiene:
- Manuale utente
- Software per la regolazione del colore "G-Ignition"

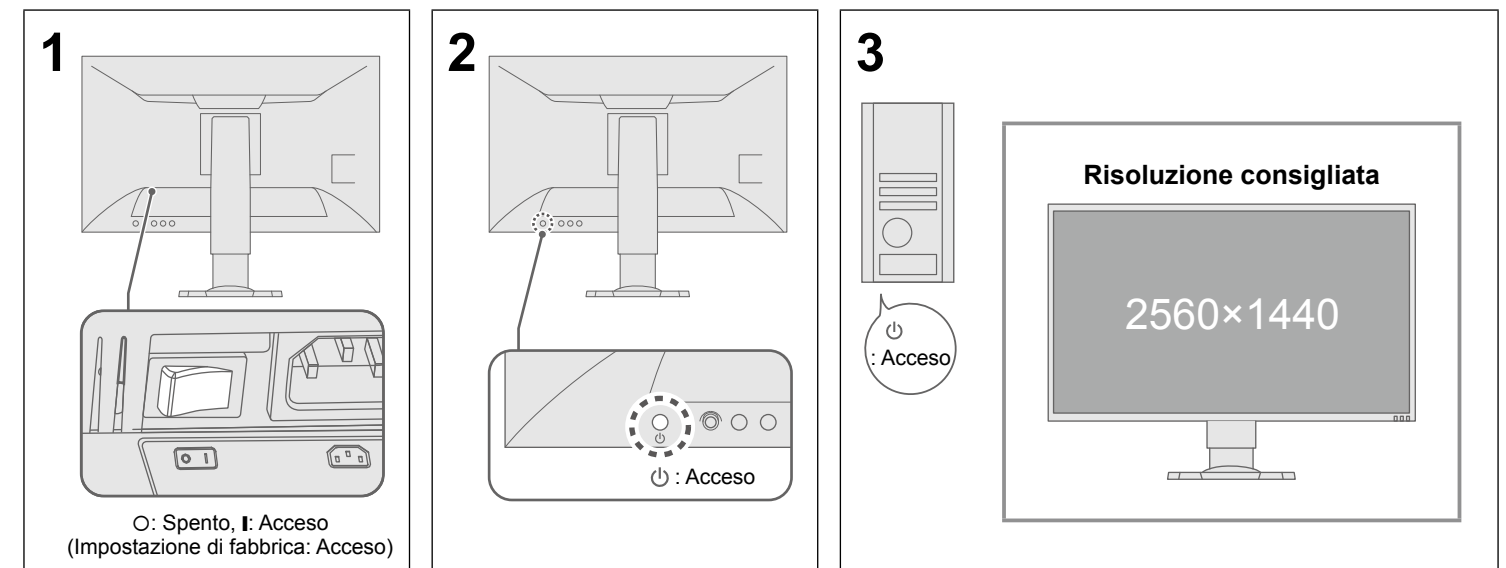
2. Collegamenti



1. Montaggio del supporto



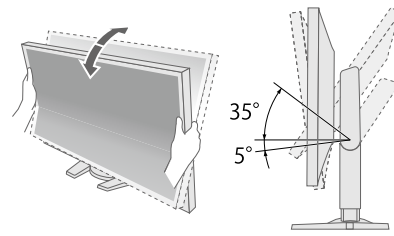
3. Schermo



4. Regolazione di altezza e angolazione

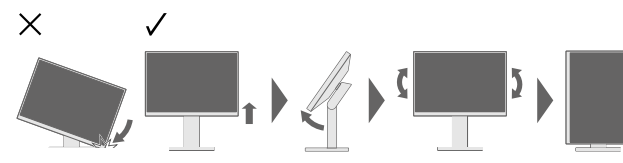
Inclinazione

Il supporto del monitor si inclina verso l'alto. Quando si inclina lo schermo del monitor verso l'alto, afferrare con la mano la parte inferiore del monitor e tirarlo verso l'alto con un po' più di forza.



Quando si utilizza il monitor in modalità verticale

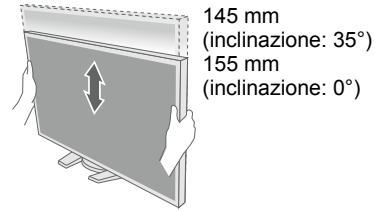
Tirare lo schermo portandolo nella posizione più alta, inclinarlo verso l'alto, quindi ruotarlo di 90 gradi in senso antiorario o in senso orario per la visualizzazione verticale.



Nota • È necessaria una scheda grafica che supporti la modalità verticale e occorre configurarla affinché funzioni. Per i dettagli, consultare il manuale della scheda grafica.

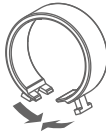
Regolazione dell'altezza

- Regolazione continua dell'altezza
- Se risulta difficile muovere il monitor, appoggiare entrambe le mani sulla parte superiore del monitor e premere verso il basso.
- Potrebbe essere necessario spostare il monitor verso l'alto e verso il basso con forza, perché all'inizio l'unità mobile è fissata saldamente.

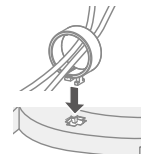
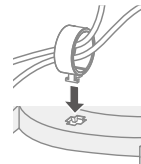


5. Fissaggio del fermacavi

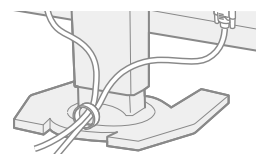
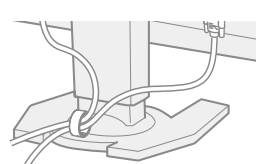
1



2

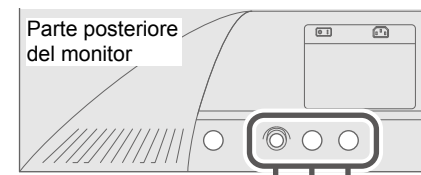


3



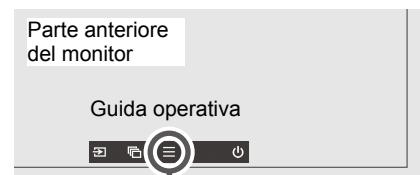
6. Lingua

Visualizzazione della guida operativa



Selettore del segnale di ingresso
Selettore della modalità di colore
Pulsante di controllo

Visualizzazione del menu Lingue



Premere il pulsante di controllo.



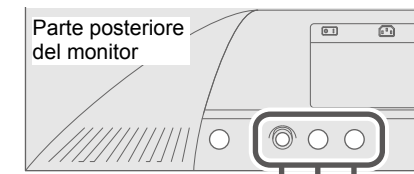
Selezionare la lingua.

7. Connessione del monitor a G-Ignition Mobile

"G-Ignition Mobile" consente di utilizzare lo smartphone come telecomando per controllare il monitor. Per i dettagli su G-Ignition Mobile, come ad esempio le condizioni di funzionamento, consultare il Manuale utente disponibile sul EIZO LCD Utility disk (CD-ROM). Per utilizzare G-Ignition Mobile, collegare il monitor allo smartphone (Android o iOS) via Bluetooth.

1 Visualizzazione del menu Impostazioni Bluetooth

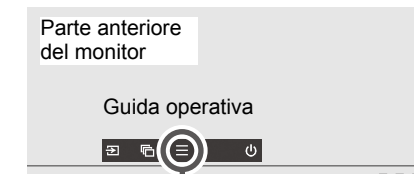
Visualizzazione della guida operativa



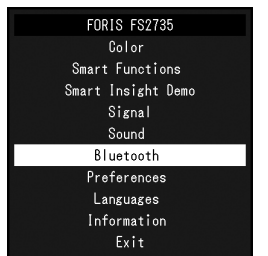
Premere uno.

Selettore del segnale di ingresso
Selettore della modalità di colore
Pulsante di controllo

Visualizzazione del menu Impostazioni Bluetooth

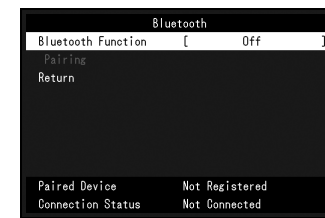


Premere il pulsante di controllo.

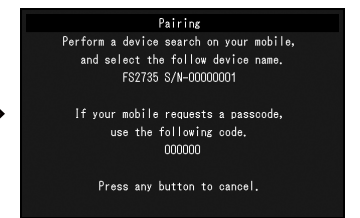
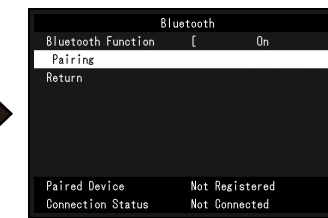


2 Connessione (associazione) del monitor allo smartphone

Utilizzando il tasto di controllo, accedere al menu. Seguire la procedura descritta per associare il monitor allo smartphone.



Selezionare "On".



Se le immagini non vengono visualizzate

Se un problema persiste dopo aver applicato i rimedi suggeriti, contattare il rappresentante locale di EIZO.

Problema	Possibili cause e rimedi	
Immagini non visualizzate	L'indicatore di alimentazione non si illumina.	<ul style="list-style-type: none"> • Verificare che il cavo di alimentazione sia collegato correttamente. • Accendere l'interruttore di alimentazione principale. • Spegnere l'alimentazione principale per alcuni minuti, quindi riaccenderla. • Premere
	L'indicatore di alimentazione si illumina in bianco.	<ul style="list-style-type: none"> • Aumentare i valori di "Luminosità", "Contrasto" o "Guadagno" nel menu Impostazioni.
	L'indicatore di alimentazione si illumina in arancione.	<ul style="list-style-type: none"> • Verificare che il cavo di segnale sia collegato correttamente. • Controllare che il dispositivo esterno sia acceso. • Utilizzare il mouse o la tastiera. • Invertire i segnali di ingresso premendo il selettore del segnale di ingresso.
Viene visualizzato un messaggio	<p>Esempio:</p> <ul style="list-style-type: none"> • Questo messaggio viene visualizzato quando il segnale non viene inviato correttamente, anche se il monitor funziona correttamente. • Verificare che le impostazioni del computer corrispondano ai requisiti di risoluzione e di frequenza di scansione verticale del monitor (consultare la sezione "3-1 Compatible Resolutions/Formats" (3-1 Formati/risoluzioni compatibili)). • Riavviare il PC. • Selezionare l'impostazione desiderata utilizzando il software utility della scheda grafica o altre funzioni. <p>Per i dettagli, consultare il manuale della scheda grafica.</p>	