

用户手册

FORIS[®] FS2735

彩色液晶显示器

重要事项

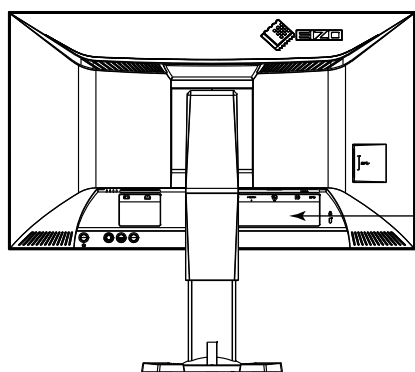
请仔细阅读预防措施、本用户手册和设定指南(分册),以便掌握如何安全、有效地使用本产品。

- 请阅读设定指南,了解关于将显示器连接到个人计算机或外部设备以及使用显示器的基本信息。
- 最新的用户手册可从我们的网站下载:

<http://www.eizoglobal.com>



警告声明的位置



WARNING

RISK OF ELECTRIC SHOCK. DO NOT OPEN.

AVERTISSEMENT

RISQUE DE CHOC ELECTRIQUE. NE PAS OUVRIR.

WARNUNG

GEFAHR DES ELEKTRISCHEN SCHLAGES. RÜCKWAND NICHT ENTFERNEN.

警告
触电危险，请勿打开后盖。

警告
感電の恐れあり、カバーをあげないでください。

The equipment must be connected to a grounded main outlet.

L'appareil doit être relié à une prise avec terre.

Jordet stikkontakt skal benyttes når apparatet tilkobles datanett.

Apparaten skall anslutas till jordat nätuttag.

设备必须连接到接地的电源插座。

電源コードのアースは必ず接地してください。

为配合在销售目标区域使用，本产品已经过专门调整。如果产品使用地并非销售目标区域，则本产品的工作性能可能与规格说明不符。

未经EIZO Corporation事先书面许可，不得以任何形式或以任何方式（电子、机械或其它方式）复制本手册的任何部分、或者将其存放到检索系统中或进行发送。EIZO Corporation没有义务为任何已提交的材料或信息保密，除非已经依照EIZO Corporation书面接收的或口头告知的信息进行了事先商议。尽管本公司已经尽最大努力使本手册提供最新信息，但是请注意，EIZO显示器规格仍会进行变更，恕不另行通知。

介绍

有关此显示器的注意事项

本产品适用于显示视频游戏、观看多媒体等用途。

为配合在销售目标区域使用，本产品已经过专门调整。如果产品使用地并非销售目标区域，则本产品的工作性能可能与规格说明不符。

本产品担保仅在此手册中所描述的用途范围之内有效。

本手册中所述规格仅适用于以下配件：

- 本产品随附的电源线
- 我们指定的信号线

本产品只能与我们制造或指定的备选产品配合使用。

如果您将本产品放置于涂漆桌面上，可能会有油漆因支座的橡胶材质而粘在其底部。使用前请检查桌面。

电子零件的性能需要约30分钟才能稳定下来。显示器的电源开启之后请等待至少30分钟，然后调节显示器。

为了降低因长期使用而出现的发光度变化以及保持稳定的发光度，应将显示器设置为较低亮度。

当显示器长期显示一个图像的情况下再次改变显示画面会出现残影。使用屏幕保护程序或省电模式避免长时间显示同样的图像。

如果显示器长时间持续显示，可能会出现黑斑或烙印。为了使显示器的寿命最大化，我们建议定期关闭显示器。

建议定期清洁，以保持显示器外观清洁同时延长使用寿命（请参阅“[清洁](#)”（第4页））。

液晶面板采用高精技术制造而成。尽管液晶面板上可能会出现像素缺失或像素发亮，但这并非故障。有效点百分比：99.9994%或更高。

液晶显示屏的背光灯有一定的使用寿命。当显示屏变暗或开始闪烁时，请与您当地EIZO的代表联系。

切勿用力按压显示屏或外框边缘，否则可能会导致显示故障，如干扰图案等问题。如果持续受压，显示屏可能会性能下降或损坏。（若显示屏上残留压痕，使显示器处于黑屏或白屏状态。此症状可能消失。）

切勿用尖锐物体刮擦或按压显示屏，否则可能会使显示屏受损。切勿尝试用纸巾擦拭显示屏，否则可能会留下划痕。

如果将较冷的显示器带入室内，或者室内温度快速升高，则显示器内部和外部表面可能会产生结露。此种情况下，请勿开启显示器。等待直到结露消失，否则可能会损坏显示器。

舒适地使用显示器

● 使用显示器时保护您的眼睛

- 屏幕极暗或极亮可能会影响您的视力。请根据环境调节显示器的亮度。
- 长时间盯着显示器会使眼睛疲劳。每隔一小时应休息十分钟。

● 清洁

注意

- 酒精、消毒液等化学试剂可能导致机壳或面板光泽度变化、失去光泽、褪色及图像质量降低。
 - 切勿使用任何可能会损伤机壳或面板的稀释剂、苯、蜡和研磨型清洗剂。
-

注

- 建议使用选购的ScreenCleaner清洁机壳和面板表面。
-

请将小块软布用水蘸湿，以去除机壳和面板表面上的污垢。

目录

介绍	3	4-5. 调节色温	28
有关此显示器的注意事项	3	4-6. 调节伽马曲线	28
舒适地使用显示器	4	4-7. 调节色调	29
● 使用显示器时保护您的眼睛	4	4-8. 调节色彩饱和度	29
● 清洁	4	4-9. 调节增益	30
目录	5	4-10. 调节黑阶	30
第 1 章 产品功能	7	4-11. 减少运动模糊	31
1-1. 产品功能	7	4-12. 设置对比增强器的增强率	31
1-2. 控制和功能	8	4-13. 设定Overdrive强度	32
● 前面	8	4-14. 复原色彩调节值	32
● 背部	9	4-15. 设定色彩格式	33
1-3. 色彩调节软件	10	4-16. 设置灰度色调	34
● G-Ignition	10	4-17. 选择隔行扫描信号的显示方法	34
● G-Ignition Mobile	11	第 5 章 设定显示器	35
1-4. 基本操作和功能	12	5-1. 自动识别输入信号	35
● 设定菜单的基本操作	12	5-2. 从选择中排除特定输入信号	35
● 功能	14	5-3. 从选择中排除特定色彩模式	36
第 2 章 连接	16	5-4. 切换音源	36
2-1. 通过蓝牙将显示器连接到智能手机	16	5-5. 调节音量	37
● 检查连接信息	17	5-6. 调节音量	37
2-2. 连接多台外部设备	18	5-7. 设定指示灯的亮度	38
● 切换输入信号	18	5-8. 设定语言	38
2-3. 连接外置扬声器	19	5-9. 将显示器复原到初期设定	39
2-4. USB的使用 (Universal Serial Bus)	19	5-10. 查看显示器信息	39
● 所需系统环境	19	5-11. 配置管理员设定	40
● 连接步骤 (USB功能的设定)	20	● 管理员设定菜单的基本操作	40
第 3 章 设定屏幕	21	● 显示和隐藏EIZO标志	40
3-1. 兼容的分辨率/格式	21	● 锁定操作按钮	40
● DisplayPort信号输入	21	● 切换信号格式	41
● HDMI (PC信号)、DVI-D信号输入	22	● 使用兼容性模式	41
● HDMI (视频信号) 输入	22	第 6 章 使用Smart功能	42
● 音频信号	22	6-1. 每个模式下可调节的设定	42
3-2. 屏幕尺寸更改	23	6-2. 设定自动修正感知分辨率	42
● DisplayPort信号输入、DVI-D信号输入、HDMI (PC信号) 输入	23	6-3. 设定自动亮度修正	43
● HDMI (视频信号) 输入	24	6-4. 检查设定状态	43
3-3. 更改设定菜单的方向	24	第 7 章 省电功能	44
第 4 章 调节色彩	25	7-1. 设定节能	44
4-1. 选择显示模式 (色彩模式)	25	● 显示器	44
4-2. 执行高级调节	26	7-2. 启用/禁用自动亮度调节	45
● 每个模式下可调节的设定	26	第 8 章 故障排除	46
4-3. 调节亮度	27	8-1. 不显示图像	46
4-4. 调节对比度	27	8-2. 成像问题	47

8-3. 其他问题.....	48
第 9 章 安装/拆卸零件.....	49
9-1. 任选悬挂臂.....	49
● 安装任选悬挂臂(任选底座)	49
● 安装原配底座.....	50
9-2. 支架底座.....	51
● 拆卸步骤.....	51
● 安装步骤.....	51
9-3. 电缆固定器.....	53
● 安装步骤.....	53
● 拆卸步骤.....	54
第 10 章规格.....	55
第 11 章词汇表.....	58
附录.....	60
商标.....	60
许可/版权.....	61
FCC Declaration of Conformity	62
FCC 警告 / 加拿大通告.....	63
CE 符合性声明	64
有限责任保证书.....	65

第 1 章 产品功能

感谢您选择EIZO彩色液晶显示器。

1-1. 产品功能

屏幕

- 27.0英寸大屏幕液晶
- 支持2560 × 1440的分辨率
- 广视角面板
水平视角和垂直视角均为178°的IPS面板。
- 144 Hz刷新率(垂直扫描频率), 视频响应速度快*1
*1 要在144 Hz时使用推荐的分辨率, FORIS FS2735必须连接到DisplayPort。
- 色彩模式功能使用户能够针对显示的图像选择最佳显示模式。
参阅“4-1. 选择显示模式(色彩模式)”(第25页)。
- EIZO独有的“Smart”技术
 - Smart Resolution功能
此功能用于调节图像的感知分辨率, 从而可以消除模糊, 生动清晰地显示图像。
 - Smart Insight修正功能
该功能能够分析图像和修正每个像素的亮度, 使图像中的暗黑区域和过亮区域的可视性更佳。这样也可以提高色彩饱和度。
参阅“第 6 章 使用Smart功能”(第42页)。
- 输入延迟低于 0.05 帧。
如果游戏操作的显示帧率低于0.05帧/秒, 鼠标移动和键盘输入可瞬间在屏幕上显示出来。
- 采用 EyeCare 护眼技术进行亮度调节
FORIS FS2735带有闪烁效果, 可自由调节各种亮度级别, 使用户可以放心地查看显示器, 无需担忧闪烁效果的LED显示效果引起眼部疲劳问题。
- AMD FreeSync技术兼容性
降低了输入延迟性, 消除了画面撕裂问题, 达到流畅的游戏体验。
参阅“切换信号格式”(第41页)。

操作

- 该显示器支持“G-Ignition”和“G-Ignition Mobile”色彩调节软件。
用户可以使用其PC或智能手机来调节屏幕并将调节值作为文件进行共享。
“G-Ignition Mobile”使您能够使用智能手机代替遥控器来操控显示器。
参阅“1-3. 色彩调节软件”(第10页)。
- 通过控制按钮进行菜单操作
该显示器有一个操纵杆型按钮, 用户可以通过按下按钮中心在五个方向中选择, 还可以按上、下、左、右四个方向键, 对设定菜单进行操作。您可以使用游戏控制器, 直观地操作。

连接

- 支持4个数字信号输入连接器 (DisplayPort × 1、DVI-D (Dual Link/Single Link) × 1、HDMI × 2)
 - DisplayPort (支持8位)*1
可通过单根DisplayPort 电缆, DisplayPort输入接收图像信号和音频信号。
- *1 使用单根DisplayPort电缆传送音频信号时, 图形卡必须支持音频输出。
参阅“规格”(第55页)。

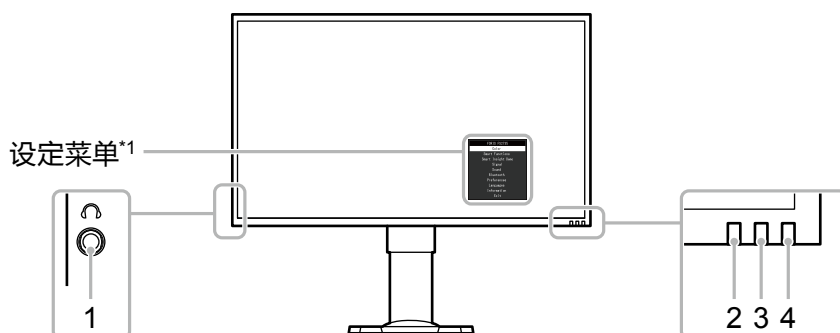
- HDMI
通过HDMI输入支持计算机信号。
通过单根HDMI电缆, HDMI输入接收图像信号和音频信号。
- 配备有 USB 3.0 集线器功能。
支持高速数据传输, 传输速率达 5 Gbps。海量数据可在短时间内完成传输, 例如使用USB存储设备时。
- 内置立体声扬声器和耳机插孔
参阅“1-2. 控制和功能”(第8页)。
- 线路输出连接器
可将带内置功放的扬声器连接至显示器, 以输出声音。
参阅“2-3. 连接外置扬声器”(第19页)。
- 显示受HDCP(高带宽数字内容保护)保护的内容。

规格

- 超薄边框
采用薄边框设计, 实现多台显示器环境下无缝化水平最高的视效, 身临其境地感受游戏操控体验。
- 底座移动范围大
可以调节显示器的位置, 提供舒适轻松的工作环境。
倾斜度: 向上35°/向下5°; 垂直旋转角度: 向左90°/向右90°; 可调节高度: 145毫米(倾斜度: 35°)/155毫米(倾斜度: 0°)
- 显示器背面配有控制按钮和内置扬声器。
操作按钮和扬声器位于较隐蔽的位置, 显示出现代时尚的设计效果。

1-2. 控制和功能

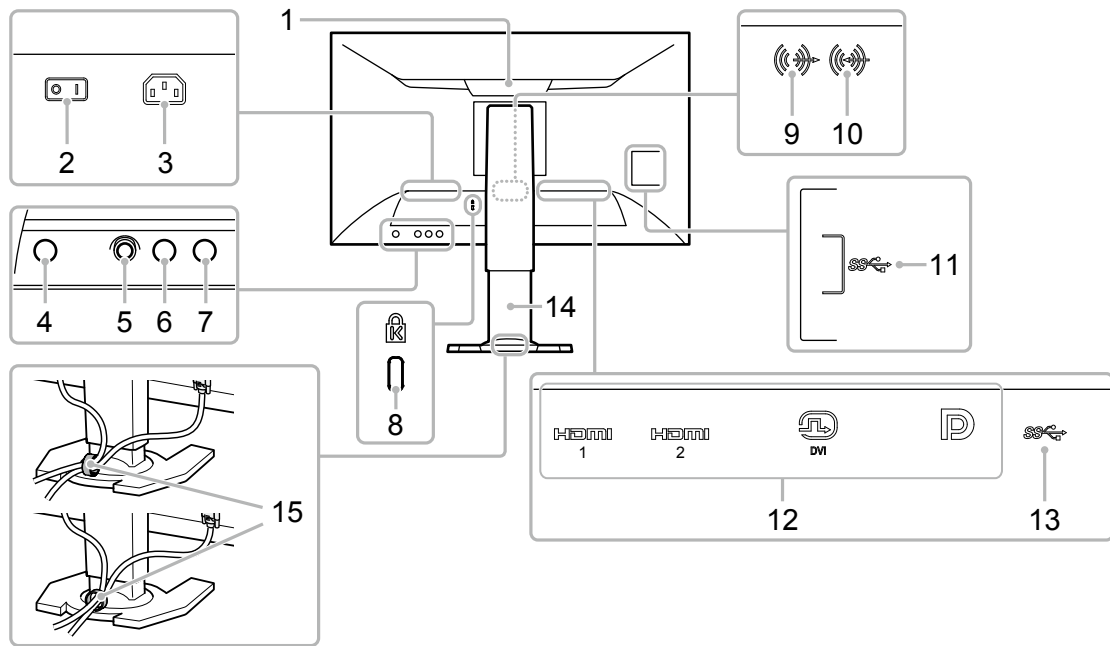
● 前面



1. 耳机插孔	连接耳机。
2. Auto EcoView传感器	检测环境亮度(Auto EcoView功能(第45页))。
3. 信息指示灯	可指示显示器是否已连接到智能手机, 并且在使用G-Ignition Mobile(第10页)时, 指示智能手机是否收到信息。 白色: 已连接, 无信息 蓝色: 已连接, 收到信息 关闭: 断开
4. 电源指示器	指示显示器工作状态。 白色: 单画面显示 橙色: 省电模式 红色: FreeSync已开启(第41页) 关闭: 主电源/电源关闭

*1 参阅“设定菜单的基本操作”(第12页)了解如何安装。

● 背部



1. 把手	该把手用于移动显示器。 注意 • 抓住把手时, 牢牢抓握住显示器底部, 然后小心搬运显示器, 避免掉落。
2. 主电源开关	切换主电源开/关。(I: 开启; O: 关闭)
3. 电源连接器	连接电源线。
4. 电源按钮	打开或关闭电源。
5. 控制按钮	使用该按钮, 进入设定菜单及五个方向菜单 (第12页)。
6. 色彩模式选择器	改变色彩模式。
7. 输入信号选择器	切换显示的输入信号。
8. 安全锁插槽	符合Kensington防盗锁安全系统。
9. 线路输出连接器	(立体声微型插孔) 连接带内置功放的扬声器 (第19页)。
10. 线路输入连接器	(立体声微型插孔) 连接PC等外部设备。
11. 下游USB端口	连接到外部USB设备。
12. 信号输入连接器	从左到右 HDMI连接器 (HDMI 1) HDMI连接器 (HDMI 2) DVI-D连接器 DisplayPort连接器 连接PC等外部设备。
13. 上游USB端口	连接USB电缆, 即可使用需要通过USB连接的软件, 或者使用USB集线器功能 (第19页)。
14. 底座 ^{*2}	调节显示器的高度和角度 (倾斜和旋转)。
15. 电缆固定器	固定显示器电缆。

*2 卸下底座安装任选悬挂臂 (或任选底座) (参阅 “9-1. 任选悬挂臂” (第49页))。

1-3. 色彩调节软件

该显示器允许您使用任意色彩调节软件、G-Ignition或G-Ignition Mobile对其进行调节或操控。G-Ignition (或G-Ignition Mobile) 允许您使用计算机或智能手机来调节或操控显示器。这可以使处理过程更先进、更便捷,例如,色彩调节数据可保存为文件,以支持导入或导出。我们向您推荐该功能。

● G-Ignition

该应用程序允许用户使用计算机调节、设置和操控显示器。

G-Ignition及其用户手册(PDF)位于EIZO LCD Utility Disk CD-ROM中。

特征

- 显示器色彩调节功能可以通过安装在计算机内的应用程序来控制。
- 调节值可保存为文件并加载到其他计算机中。
- 您可以将色彩调节数据上传至G-Ignition驱动器,与其他用户共享。您可以下载由其他用户上传至G-Ignition驱动器的数据。
- 您可以通过Twitter互动与其他用户交换信息。
- 当在多台显示器配置下使用该软件时,如果显示器型号相同,可以进行批量调节。
- 对于每个应用程序,显示器的色彩模式均可以自动切换。
- G-Ignition允许您开启或关闭显示器,并支持使用键盘切换色彩模式。

硬件要求

OS	Microsoft Windows 10、8.1或7
PC	USB端口为标准端口
显卡	必须支持OpenGL 3.0或更新版本。

一部分功能需要在互联网环境下实现。

有关详细信息,请参阅G-Ignition用户手册。

● G-Ignition Mobile

是一款支持用户使用智能手机 (Android或iOS) 调节或设置显示器的应用程序。从Android智能手机Google Play商店和iOS智能手机App Store可以免费下载G-Ignition Mobile。

特征

- 显示器色彩调节功能可以通过用户智能手机应用程序来控制。
G-Ignition Mobile允许您开启或关闭显示器电源, 或者切换输入信号, 正如同您使用遥控器一样。
- 调节值可保存为文件并加载到其他计算机中。
- 您可以将色彩调节数据上传至G-Ignition驱动器, 与其他用户共享。您可以下载由其他用户上传至G-Ignition驱动器的数据。
- G-Ignition Mobile支持发送通知, 其形式如同智能手机收到电话或短信提示的图标。有了它, 您无需再担心在游戏过程中错过重要电话或电子邮件。

硬件要求

访问我们的网页了解最新硬件要求。

<http://gaming.eizo.com>



1-4. 基本操作和功能

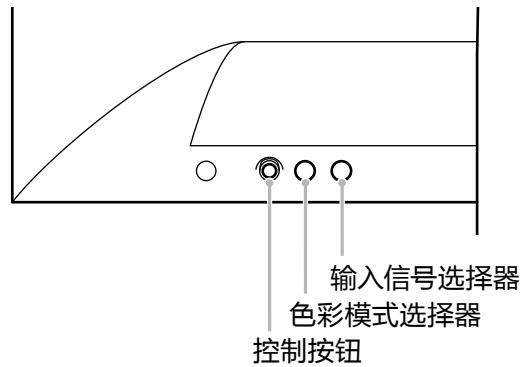
● 设定菜单的基本操作

本节介绍了基本设定菜单的操作方法。

有关“管理员设定”菜单操作方法的详细信息，请参阅“5-11. 配置管理员设定”（第40页）。

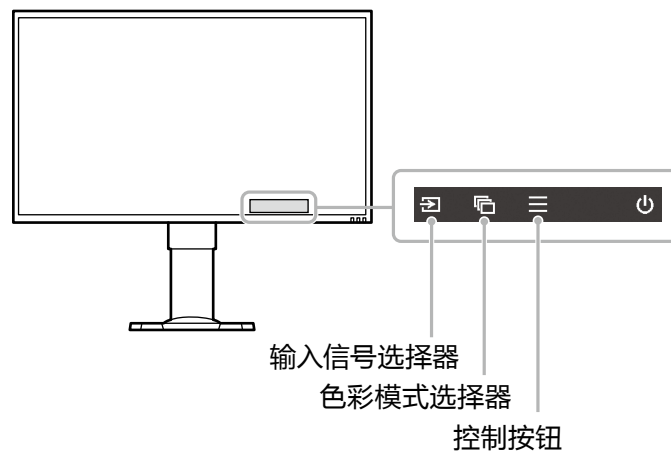
1. 显示操作指南

1. 按下其中一个输入信号选择器、色彩模式选择器或显示器后面的控制按钮。



屏幕上出现操作指南。

该显示器背面按钮的操作指南如下所示。



注

- 操作指南显示后，可通过按下左右控制按钮，快速调节或设置亮度，并且可通过按下上下控制按钮，快速调节或设置音量。
 - 按下左右控制按钮
亮度 (第27页)
 - 按下上下控制按钮 (第37页)
音量

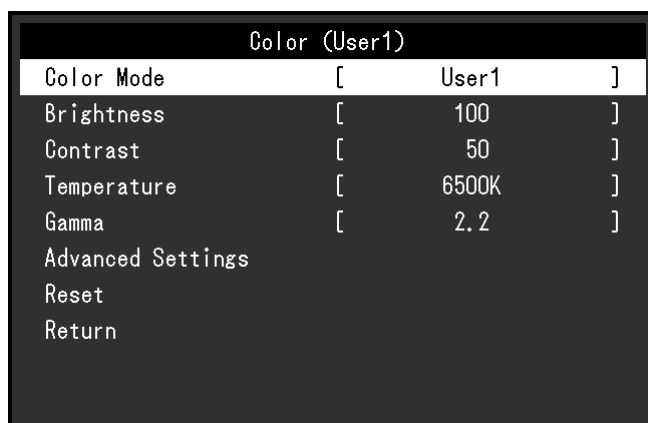
2. 显示设定菜单

1. 按下控制按钮。
显示设定菜单。



3. 调节/设定

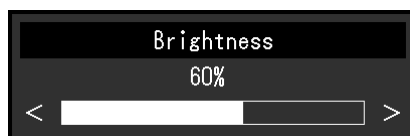
1. 首先选择菜单,通过按上下控制按钮来调节/设置,然后按控制按钮。
显示子菜单。



注

- 您可以通过按下右控制按钮来选择菜单。

2. 首先选择菜单,通过按上下控制按钮来调节/设置,然后按控制按钮或右控制按钮,以接受设定。
出现调节/设置菜单。



3. 使用控制按钮来调节或设置亮度,然后再按控制按钮来接受设定。
屏幕返回到子菜单。
4. 使用控制按钮选择“返回”,然后按控制按钮或右控制按钮,以接受设定。
屏幕返回到设定菜单。

注

- 按左控制按钮后,屏幕返回到设定菜单。

4. 退出

1. 使用控制按钮选择“退出”，然后按控制按钮接受设定。

注

- 按左控制按钮后，即退出设定菜单。

● 功能

下表列出设定菜单和每个菜单的设定项。

基本设定

主菜单	子菜单	参考	
色彩调整* ¹	色彩模式	"第 4 章 调节色彩" (第25页)	
	亮度		
	对比度		
	色温		
	伽玛		
	高级设定		色调
			饱和度
			增益
			黑阶
模糊抑制			
对比增强器			
Overdrive			
复原			
智能功能* ¹	Smart Resolution	"第 6 章 使用Smart功能" (第42页)	
	Smart Insight		
	饱和度增强器		
Smart Insight演示	-	"6-4. 检查设定状态" (第43页)	
信号设定	画面扩大	"3-2. 屏幕尺寸更改" (第23页)	
	输入色彩格式* ²	"4-15. 设定色彩格式" (第33页)	
	输入范围	"4-16. 设置灰度色调" (第34页)	
	影像检测* ²	"4-17. 选择隔行扫描信号的显示方法" (第34页)	
声音	模拟音频输入* ³	"5-4. 切换音源" (第36页)	
	音量调节	"5-6. 调节音量" (第37页)	
蓝牙	蓝牙功能	"2-1. 通过蓝牙将显示器连接到智能手机" (第16页)	
	配对		

主菜单	子菜单	参考
偏好设定	输入自动监测	"5-1. 自动识别输入信号" (第35页)
	菜单旋转	"3-3. 更改设定菜单的方向" (第24页)
	节能	"7-1. 设定节能" (第44页)
	指示灯	"5-7. 设定指示灯的亮度" (第38页)
	EcoView设定	"7-2. 启用/禁用自动亮度调节" (第45页)
	跳过输入	"5-2. 从选择中排除特定输入信号" (第35页)
	模式略过	"5-3. 从选择中排除特定色彩模式" (第36页)
	全部重设	"5-9. 将显示器复原到初期设定" (第39页)
语言	-	"5-8. 设定语言" (第38页)
信息	-	"5-10. 查看显示器信息" (第39页)

管理员设定

菜单	参考
屏幕标志	"5-11. 配置管理员设定" (第40页)
操作锁定	
信号格式	
兼容性模式	

- *1 "色彩调整" 和 "智能功能" 上可用的调节/设定取决于所选的色彩模式 (参阅 "每个模式下可调节的设定" (第26页))。
- *2 在使用HDMI信号输入时可以使用此功能。
- *3 在使用DisplayPort和HDMI信号输入时可以使用此功能。

第 2 章 连接

2-1. 通过蓝牙将显示器连接到智能手机

要通过G-Ignition Mobile操控显示器,必须通过蓝牙将显示器连接(配对)至您的智能手机。本节介绍了如何通过蓝牙将显示器与您的智能手机配对。

所有操作步骤均应使用控制按钮执行(参阅“设定菜单的基本操作”(第12页))。

注意

- 显示器仅可与一部智能手机配对。

1. 当显示操作指南时,按控制按钮。

显示设定菜单。

2. 选择“蓝牙” — “蓝牙功能”。

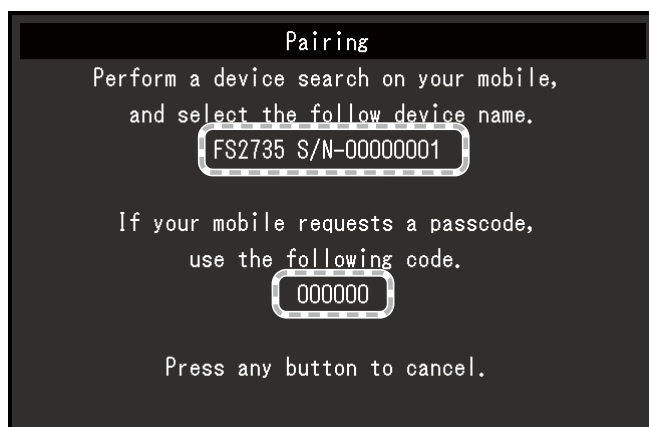
3. 选择“开启”并按控制按钮,以接受选择。

返回到“蓝牙”子菜单。

4. 选择“配对”。

5. 选择“确认”并按控制按钮,以接受选择。

随即显示该显示器的设备名和密码。



注

- 要停止配对,可按任意操作按钮或控制按钮。

6. 在智能手机“蓝牙设定”屏幕上选择显示器的设备名。

7. 如有必要,输入密码。

随即显示一条消息,并且白色指示灯亮起(参阅“1-2. 控制和功能”(第8页))。

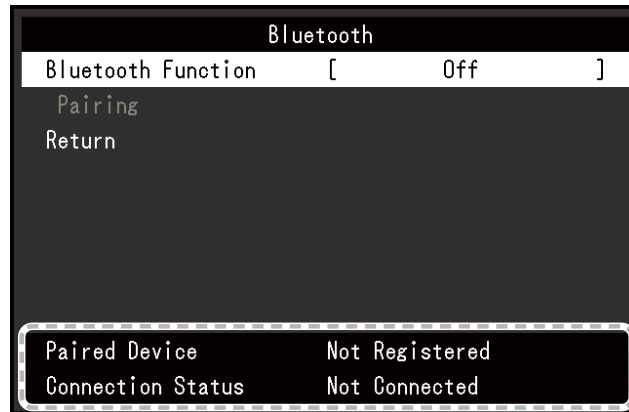
● 检查连接信息

1. 当显示操作指南时, 按控制按钮。

显示设定菜单。

2. 选择“蓝牙”并按控制按钮, 以接受选择。

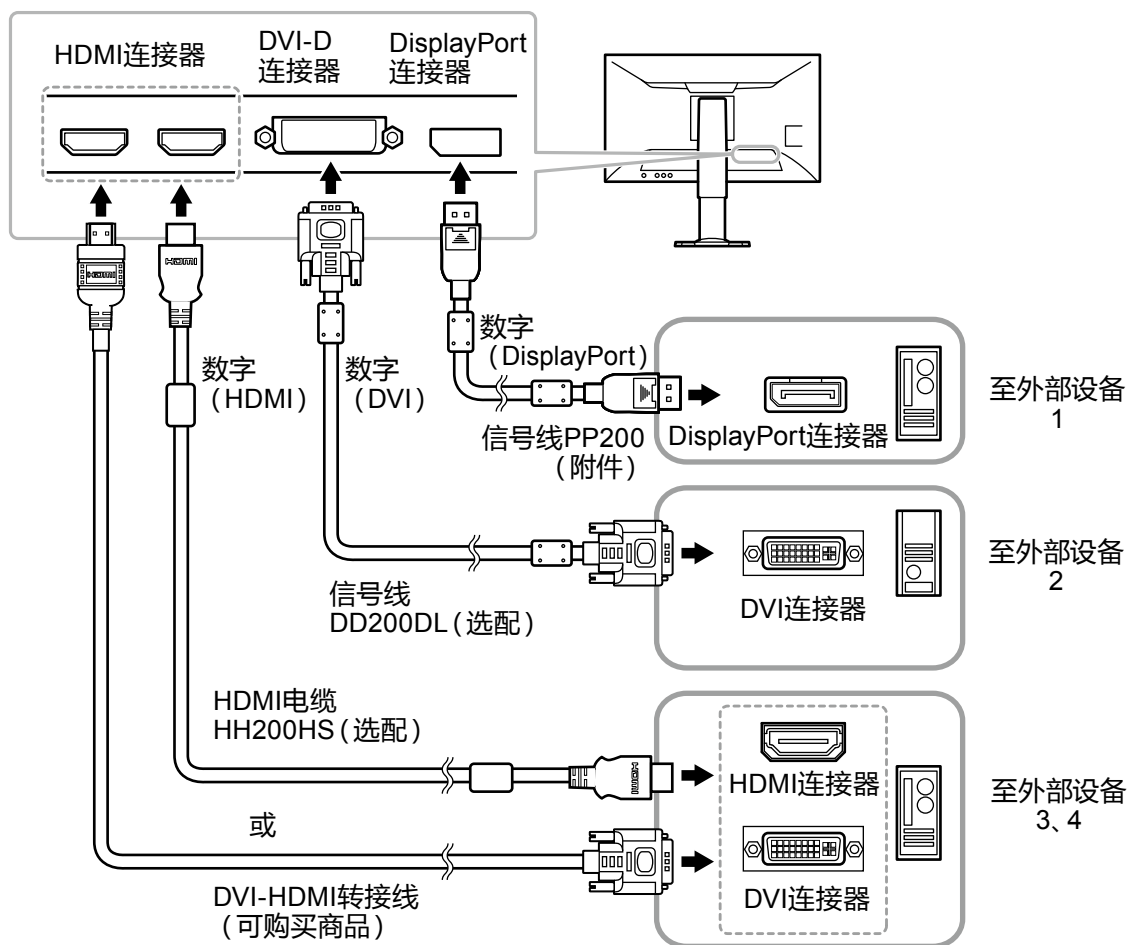
在“蓝牙”子菜单底部显示连接信息。




2-2. 连接多台外部设备

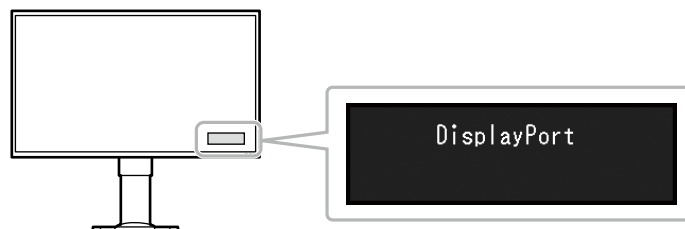
本产品可以连接多台外部设备,你可以切换显示其中一个连接所连的外部设备。

连接示例



● 切换输入信号

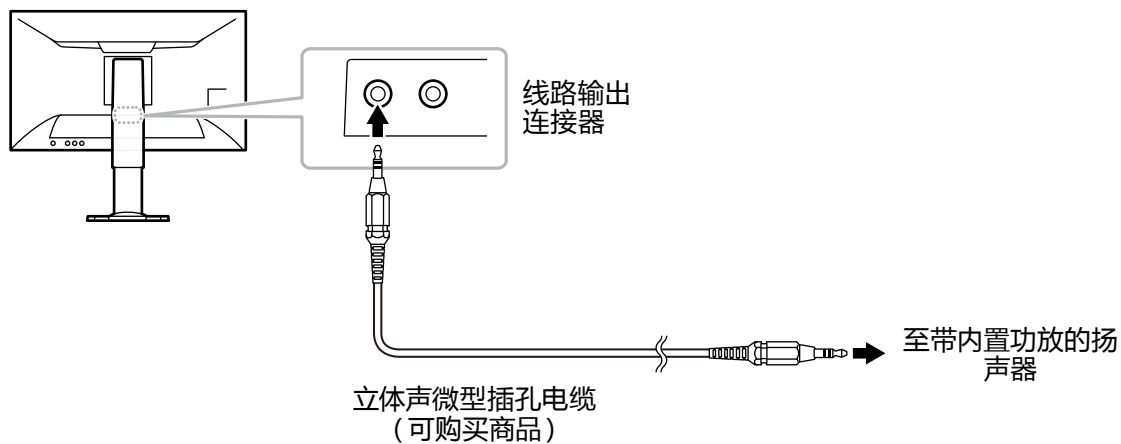
当显示操作指南时,按输入信号选择器 (), 以更改输入信号。
在切换信号时,屏幕右上角显示活动输入端口的名称。



2-3. 连接外置扬声器

可将带内置功放的扬声器连接至本产品，以从PC、游戏机等外部设备中输出声音。

连接示例



注意

- 调节外置扬声器的音量。您无法使用显示器的操作按钮来调节音量。
- 带内置功放的扬声器连接至线路输出连接器之后，显示器扬声器不输出声音。
- 带内置功放的扬声器连接至线路输出连接器之后，再将耳机连接至显示器，则带内置功放的扬声器不输出声音。

2-4. USB的使用 (Universal Serial Bus)

此显示器配有USB集线器。若连接至兼容 USB 的计算机时，本显示器可用作 USB 集线器以连接外部 USB 设备。

注

- 本产品支持USB 3.0。当连接至周边支持 USB 3.0 的设备时，可进行高速数据传输。

● 所需系统环境

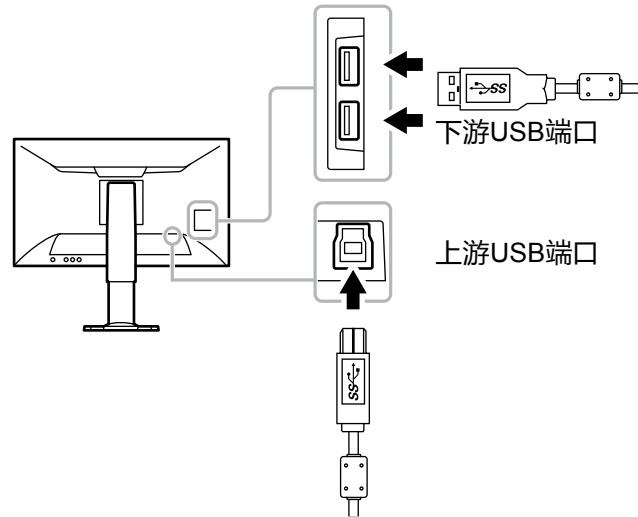
- 一台符合USB规范3.0修订版和操作系统要求的计算机 (包括USB主机设备)
- EIZO USB电缆 (UU200SS (USB 3.0))

注意

- 由于计算机、操作系统或所使用的外部设备不同，本显示器可能无法工作。有关外部设备的 USB 兼容性问题，请联系其各自的制造商。
- 当显示器处于省电模式时，与下游USB端口相连的设备仍在运行。因此，即使处于省电模式中，显示器功耗也会因所连设备而异。
- 当显示器的主电源关闭时，连接至 USB 下游端口的设备将不会运行。
- 如果计算机的下游USB端口与显示器的上游USB端口未通过USB数据线连接起来，则即使显示器的主电源开关打开，连接至下游USB端口的设备也将不会运行。将停止供电。

● 连接步骤 (USB功能的设定)

1. 首先,使用信号线将显示器连接至计算机;然后,启动计算机。
2. 用 USB 电缆将计算机的下游 USB 端口与显示器的上游 USB 端口相连。
连接USB电缆以后,USB集线器功能将自动设定。
3. 请将外部USB设备连接至显示器上的下游USB端口。



第 3 章 设定屏幕

3-1. 兼容的分辨率/格式

本显示器支持下列分辨率和信号格式。

● DisplayPort信号输入

可兼容的分辨率根据“信号格式”设定的不同而有所差异(第41页)。

分辨率	垂直扫描频率	FreeSync (高)	FreeSync (低)	DisplayPort Ver.1.2	DisplayPort Ver.1.1
640 x 480	60 Hz / 75 Hz	√	√	√	√
640 x 480	100 Hz / 120 Hz	-	-	√	√
720 x 400	70 Hz	√	√	√	√
720 x 480	60 Hz	√	√	√	√
720 x 576	50 Hz	-	√	√	√
800 x 600	60 Hz / 75 Hz	√	√	√	√
800 x 600	100 Hz / 120 Hz	-	-	√	√
1024 x 768	60 Hz / 75 Hz	√	√	√	√
1024 x 768	120 Hz	-	-	√	√
1280 x 720	50 Hz	-	√	√	√
1280 x 720	60 Hz	√	√	√	√
1280 x 1024	75 Hz	√	√	√	√
1280 x 1024	60 Hz / 120 Hz	-	-	√	√
1680 x 1050	60 Hz	-	-	√	√
1920 x 1080	50 Hz	-	√	√	√
1920 x 1080	90 Hz	-	√	-	-
1920 x 1080	60 Hz / 120 Hz / 144 Hz	√	√	√	√
2560 x 1440 ^{*1}	60 Hz	√	√	√	√
2560 x 1440 ^{*1}	90 Hz	-	√	-	-
2560 x 1440 ^{*1}	100 Hz	√	-	√	-
2560 x 1440 ^{*1}	120 Hz / 144 Hz	√	√	√	-

*1 推荐的分辨率

● HDMI (PC信号)、DVI-D信号输入

分辨率	垂直扫描频率	HDMI	DVI-D
640 x 480	60 Hz / 75 Hz / 120 Hz	√	√
640 x 480	100 Hz	√	-
720 x 400	70 Hz	√	√
720 x 480	60 Hz	√	-
800 x 600	60 Hz / 75 Hz / 120 Hz	√	√
800 x 600	100 Hz	√	-
1024 x 768	60 Hz / 75 Hz / 120 Hz / 144 Hz	√	√
1280 x 720	60 Hz	√	√
1280 x 1024	60 Hz / 75 Hz / 120 Hz / 144 Hz	√	√
1680 x 1050	60 Hz	√	√
1920 x 1080	100 Hz	√	-
1920 x 1080	60 Hz / 120 Hz	√	√
1920 x 1080	144 Hz	-	√
2560 x 1440 ^{*1}	60 Hz	√	√

*1 推荐的分辨率

● HDMI (视频信号) 输入

格式	分辨率	扫描方法	垂直扫描频率		
			24 Hz	50 Hz	60 Hz
VGA	640 x 480	逐行扫描	-	-	√
480p	720 x 480	逐行扫描	-	-	√
480i	720 x 480	隔行扫描	-	-	√
576p	720 x 576	逐行扫描	-	√	-
576i	720 x 576	隔行扫描	-	√	-
720p	1280 x 720	逐行扫描	-	√	√
1080p	1920 x 1080	逐行扫描	√	√	√
1080i	1920 x 1080	隔行扫描	-	√	√

● 音频信号

双声道线性PCM (32 kHz/44.1 kHz/48 kHz/88.2 kHz/96 kHz)

注意

• 不支持DVI信号输入。

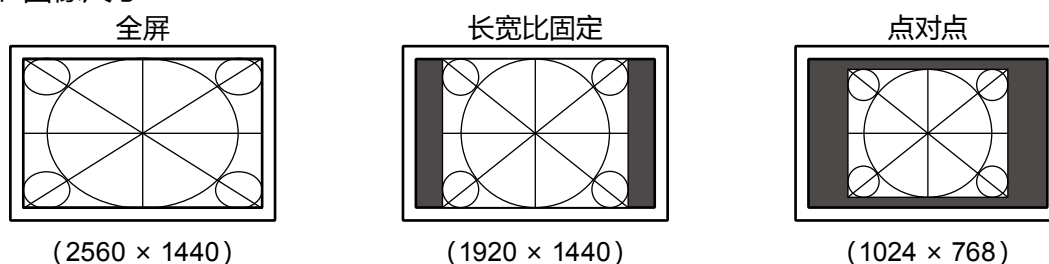
3-2. 屏幕尺寸更改

● DisplayPort信号输入、DVI-D信号输入、HDMI(PC信号)输入

分辨率为非推荐的分辨率的图像将自动全屏显示。可使用“画面扩大”功能更改屏幕尺寸。

设定	功能
全屏	全屏显示图像。有时图像会扭曲,因为垂直刷新率与水平刷新率不相同。
长宽比固定	全屏显示图像。有时显示水平空白边框或垂直空白边框,使垂直刷新率和水平刷新率实现平衡。
点对点	用指定分辨率显示图像。

例如:图像尺寸 1024 × 768



步骤

所有操作步骤均应使用控制按钮执行(参阅“设定菜单的基本操作”(第12页))。

1. 当显示操作指南时,按控制按钮。
显示设定菜单。
2. 选择“信号设定” — “画面扩大”
3. 在“画面扩大”中选择您认为理想的设定,并按控制按钮接受选择。

注

- 如果选择“点对点”模式,可能出现最长两秒钟的显示延迟。
- 当FreeSync(第41页)处于操作状态,不论如何设定,均选择全屏显示模式。

● HDMI (视频信号) 输入

屏幕尺寸可使用“画面扩大”功能进行更改。

设定	功能	屏幕显示
自动	显示器自动根据外部设备的长宽比固定 ^{*1} 和分辨率信息更改屏幕尺寸。仅HDMI输入可设置该功能。	
全屏	全屏显示图像。有时图像会扭曲,因为垂直刷新率与水平刷新率不相同。	
长宽比固定	全屏显示图像。有时显示水平空白边框或垂直空白边框,使垂直刷新率和水平刷新率实现平衡。	
点对点	显示图像,而不缩放输入信号。	

*1 无法自动识别信箱模式的纵横比信息。

步骤

所有操作步骤均应使用控制按钮执行(参阅“设定菜单的基本操作”(第12页))。

1. 当显示操作指南时,按控制按钮。
显示设定菜单。
2. 选择“信号设定” — “画面扩大”
3. 选择您认为理想的设定,并按控制按钮接受选择。

注

- 如果选择“点对点”模式,可能出现最长两秒钟的显示延迟。

3-3. 更改设定菜单的方向

在垂直显示位置使用显示器屏幕时,更改设定菜单的方向。

可调节范围

0°、90°、270°

步骤

所有操作步骤均应使用控制按钮执行(参阅“设定菜单的基本操作”(第12页))。

1. 当显示操作指南时,按控制按钮。
显示设定菜单。
2. 选择“偏好设定” — “菜单旋转”。
3. 选择您认为理想的设置,并按控制按钮,以接受设定。

注意

- 务必在将显示器屏幕拉起到底座的最上方位置并向上倾斜后,再旋转屏幕。
- 在纵向位置使用显示器屏幕时,需要支持垂直显示的显卡。在纵向位置放置显示器时,需要改变所使用显卡设置。参照显卡手册了解详情。更多详细信息,请参照我们的网页(<http://www.eizoglobal.com>)。

第 4 章 调节色彩

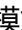
4-1. 选择显示模式 (色彩模式)

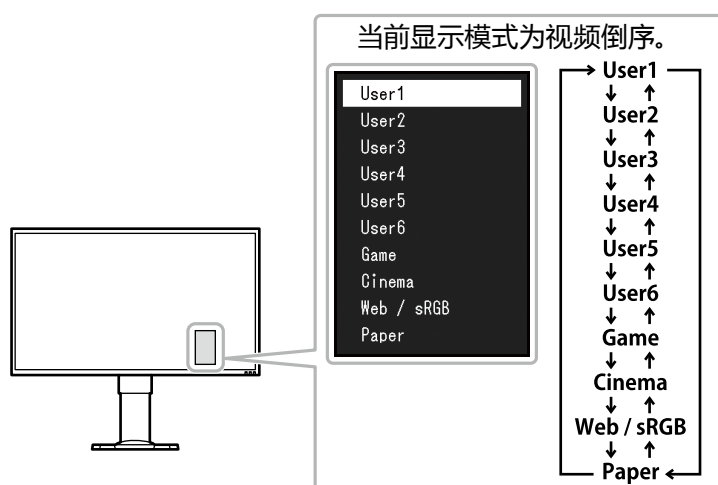
可以根据显示器的用途,用此功能轻松选择一种希望的模式。


模式选择

模式	用途
User1 User2 User3 User4 User5 User6	选择其中一种用户模式定义一组希望的参数设定。
Game	视效清晰。适合显示游戏图像。
Cinema	再现剧场屏幕图像。适合显示电影等媒体的图像。
Web/sRGB	适合显示网络浏览器或与 sRGB 兼容外围设备进行色彩匹配。
Paper	再现打印纸效果。适合显示书籍和文档等媒体的图像。

步骤

1. 当显示操作指南时,按色彩模式选择器 () (参阅“1-2. 控制和功能”(第8页))。屏幕上显示模式菜单。



2. 每次按色彩模式选择器 () 时,色彩模式都会更改。
显示模式菜单时,您可使用控制按钮来切换当前模式。

注

- 设定菜单和“模式”菜单不能同时显示。
- 当使用“G-Ignition”功能时,色彩模式将自动切换至与所用软件相匹配的设定。
- 可将指定模式设置为不可选。有关详细信息,请参阅“5-3. 从选择中排除特定色彩模式”(第36页)。

4-2. 执行高级调节

设定菜单的“色彩调整”菜单允许您为每种模式设置和保存独立的色彩调节。

注意

- 显示器通电大约30分钟后,内部电气元件趋于稳定。在接通显示器电源之后,30分钟或更长时间内开始调节。
- 由于每台显示器有不同的特性,当不同的显示器显示同一个图像时,用户看到的色彩可能不相同。在多台显示器上进行色彩匹配时,凭眼睛微调色彩。

注

- G-Ignition和G-Ignition Mobile (第10页)使色彩调节更加便捷。
G-Ignition允许您使用鼠标和键盘调节色彩。
G-Ignition Mobile允许您通过智能手机调节色彩。

● 每个模式下可调节的设定

可调节的设定视模式而定。(不能选择任何无法调节或无法设定的功能。)
参照下面几页的内容,了解如何调节或设定每个功能。

√: 可调节 -: 不可调节

功能	色彩模式					
	User 1至 User 6	Game	Cinema	Web/ sRGB	Paper	
亮度	√	√	√	√	√	
对比度	√	√	√	-	-	
色温	√	√	√	-	√	
伽玛	√	√	√	-	-	
高级设定	色调	√	√	√	-	-
	饱和度	√	√	√	-	-
	增益	√	-	-	-	-
	黑阶	√	√	√	-	-
	模糊抑制	√	√	√	-	-
	对比增强器	√	√	√	-	-
Overdrive	√	√	√	-	-	
复原	√	√	√	√	√	

4-3. 调节亮度

改变背灯(液晶背板上的光源)亮度可以调节屏幕亮度。

设定范围

0到100

步骤

所有操作步骤均应使用控制按钮执行(参阅“设定菜单的基本操作”(第12页))。

1. 当显示操作指南时,按控制按钮。
显示设定菜单。
2. 选择“色彩调整” — “亮度”
3. 设置您认为理想的数值,并按控制按钮,以接受设定。

注

- 当显示操作指南时,您可以通过按左右控制按钮,快速调节或设置亮度。
- 如果在亮度设定为100时仍然感觉图像太暗,可以调节对比度。
- 或者,您也可以使用G-Ignition (或G-Ignition Mobile) 来设置。

4-4. 调节对比度

改变视频信号电平可以调节屏幕亮度。

可调节范围

0到100

步骤

所有操作步骤均应使用控制按钮执行(参阅“设定菜单的基本操作”(第12页))。

1. 当显示操作指南时,按控制按钮。
显示设定菜单。
2. 选择“色彩调整” — “对比度”
3. 设置您认为理想的数值,并按控制按钮,以接受设定。

注

- 在对比度为50时,显示每个色阶(仅限PC输入信号)。
- 在调节显示器时,建议用户先调节亮度,这样不会丢失色阶特性,然后再调节对比度。
- 在下列情况下调节对比度。
 - 如果在亮度设定为100时图像太暗。(将对比度设定到50以上。)
- 或者,您也可以使用G-Ignition (或G-Ignition Mobile) 来设置。

4-5. 调节色温

可以调节色温。

通常采用数值方式,用色温表达“白色”和/或“黑色”的色调。色温值用开氏温标(K)表示。屏幕色彩如同火焰温度一样,在色温较低时偏红,在色温较高时偏蓝。给每个色温设定值设定一个增益预设值。

可调节范围

原始色温4000 K-10000 K (以每100 K为一个单位)

步骤

所有操作步骤均应使用控制按钮执行(参阅“[设定菜单的基本操作](#)”(第12页))。

1. 当显示操作指南时,按控制按钮。
显示设定菜单。
2. 选择“色彩调整” — “色温”
3. 设置您认为理想的数值,并按控制按钮,以接受设定。

注

- 以“K”表示的值仅供参考。
- 可以用“增益”执行更高级调节(参阅“[4-9. 调节增益](#)”(第30页))。
- 如果设定为“本地”,图像显示为显示器预设色彩(增益:每个RGB通道增加100 K)。
- 更改增益时,色温设定变成“用户”。
- 或者,您也可以使用G-Ignition (或G-Ignition Mobile) 来设置。

4-6. 调节伽马曲线

可以调节伽玛值。显示器亮度随输入信号而变时,变化率与输入信号不构成比例关系。该值可在输入信号和显示器亮度之间保持平衡,被称为“伽玛修正”。

设定	功能
增量:1.6至2.8/0.1	数值越大,对比度越大。
FPS	适合显示FPS游戏,将低色调区亮度调节为比RTS更亮。
RTS	适合显示RTS游戏,将低色调区亮度调高。
Power	通过加大对比度,将半色调图像锐化。
sRGB	用于显示器配色,以匹配RGB兼容外部设备。
Paper	再现打印纸效果。

步骤

所有操作步骤均应使用控制按钮执行(参阅“[设定菜单的基本操作](#)”(第12页))。

1. 当显示操作指南时,按控制按钮。
显示设定菜单。
2. 选择“色彩调整” — “伽马”。
3. 设置您认为理想的数值,并按控制按钮,以接受设定。

注

- 或者,您也可以使用G-Ignition (或G-Ignition Mobile) 来设置。

4-7. 调节色调

可以调节色调。

可调节范围

-100到100

步骤

所有操作步骤均应使用控制按钮执行(参阅“设定菜单的基本操作”(第12页))。

1. 当显示操作指南时,按控制按钮。
显示设定菜单。
2. 选择“色彩调整” — “高级设定” — “色调”。
3. 设置您认为理想的数值,并按控制按钮,以接受设定。

注意

- 在使用此功能时,可能会让显示器无法显示某些色阶。

注

- 或者,您也可以使用G-Ignition (或G-Ignition Mobile) 来设置。
-

4-8. 调节色彩饱和度

可以调节色彩饱和度。

可调节范围

-100到100

步骤

所有操作步骤均应使用控制按钮执行(参阅“设定菜单的基本操作”(第12页))。

1. 当显示操作指南时,按控制按钮。
显示设定菜单。
2. 选择“色彩调整” — “高级设定” — “饱和度”。
3. 设置您认为理想的数值,并按控制按钮,以接受设定。

注意

- 在使用此功能时,可能会让显示器无法显示某些色阶。

注

- 最小值(-100)时屏幕变成黑白色。
 - 或者,您也可以使用G-Ignition (或G-Ignition Mobile) 来设置。
-

4-9. 调节增益

构成各种红色、绿色和蓝色的亮度称为“增益”。通过调节增益可以更改“白色”的色调。

可调节范围

0到100

步骤

所有操作步骤均应使用控制按钮执行(参阅“[设定菜单的基本操作](#)”(第12页))。

1. 当显示操作指南时,按控制按钮。
显示设定菜单。
2. 选择“色彩调整” — “高级设定” — “增益”。
3. 分别将红、绿和蓝色色彩值设置成您认为理想的数值,并按控制按钮,以接受设定。

注

- 根据色温更改增益值。
- 更改增益时,色温设定变成“用户”。
- 或者,您也可以使用G-Ignition (或G-Ignition Mobile) 来设置。

4-10. 调节黑阶

您可以通过调节黑阶,调节图像黑色区域的亮度水平。请使用黑色测试图案或背景调节黑阶。

可调节范围

0到100

步骤

所有操作步骤均应使用控制按钮执行(参阅“[设定菜单的基本操作](#)”(第12页))。

1. 当显示操作指南时,按控制按钮。
显示设定菜单。
2. 选择“色彩调整” — “高级设定” — “黑阶”。
3. 设置您认为理想的数值,并按控制按钮,以接受设定。

注

- 在完成黑阶调节之后,必要时重新调节对比度。
- 或者,您也可以使用G-Ignition (或G-Ignition Mobile) 来设置。

4-11. 减少运动模糊

可以减少画面动态模糊或不清晰的动态画面。

当眼睛识别来自于屏幕(帧)改变的液晶转换时会发生运动模糊。

当“模糊抑制”设置为“开启”时,背景灯与液晶动态画面同步闪烁,则屏幕动态不可见,因此,可降低模糊度,得到清晰的图像。

步骤

所有操作步骤均应使用控制按钮执行(参阅“设定菜单的基本操作”(第12页))。

1. 当显示操作指南时,按控制按钮。
显示设定菜单。
2. 选择“色彩调整” — “高级设定” — “模糊抑制”。
3. 选择“开启”并按控制按钮,以接受选择。

注意

- 为确保模糊抑制保持“开启”状态,请将“切换信号格式”(第41页)中的信号格式设定为“DisplayPort Ver.1.2”或“DisplayPort Ver.1.1”。

注

- 或者,您也可以使用G-Ignition(或G-Ignition Mobile)来设置。

4-12. 设置对比增强器的增强率

此功能允许您根据图像的暗度或亮度和场景的变换自动调节对比度。可以设定调节级别。

可调节范围

增强、标准、关闭

步骤

所有操作步骤均应使用控制按钮执行(参阅“设定菜单的基本操作”(第12页))。

1. 当显示操作指南时,按控制按钮。
显示设定菜单。
2. 选择“色彩调整” — “高级设定” — “对比增强器”。
3. 选择您认为理想的设定,并按控制按钮接受选择。

注意

- 在使用此功能时,可能会让显示器无法显示某些色阶。

注

- 或者,您也可以使用G-Ignition(或G-Ignition Mobile)来设置。

4-13. 设定Overdrive强度

可以根据显示器用途,用此功能设定Overdrive强度。例如,在显示游戏图像等快速移动的图像时,把调节级别设定为“增强”,可以缩短图像滞后时间。

可调节范围

增强、标准、关闭

步骤

所有操作步骤均应使用控制按钮执行(参阅“[设定菜单的基本操作](#)”(第12页))。

1. 当显示操作指南时,按控制按钮。
显示设定菜单。
2. 选择“色彩调整” — “高级设定” — “Overdrive”。
3. 选择您认为理想的设定,并按控制按钮接受选择。

注

- 或者,您也可以使用G-Ignition (或G-Ignition Mobile) 来设置。
-

4-14. 复原色彩调节值

此功能只将当前选择的模式设定的色彩调节和“[第6章 使用Smart功能](#)”(第42页)中的设定复原到初期设定。

步骤

所有操作步骤均应使用控制按钮执行(参阅“[设定菜单的基本操作](#)”(第12页))。

1. 当显示操作指南时,按控制按钮。
显示设定菜单。
2. 选择“色彩调整” — “复原”。
3. 选择“确认”并按控制按钮,以接受选择。

4-15. 设定色彩格式

指定DisplayPort和HDMI信号的色彩格式。如果未显示正确的色彩,请更改为“自动”以外的设置。

DisplayPort信号输入

设定	功能
自动	自动识别输入信号的色彩格式(推荐)。
YUV	将输入信号的色彩格式转化成YUV格式。
RGB	将输入信号的色彩格式转化成RGB格式。

HDMI信号输入

√:可设置 -:不可设置

设定	功能	PC信号	视频信号
自动	自动识别输入信号的色彩格式(推荐)。	-	√
YUV 4:2:2	将输入信号的色彩格式转化成YUV 4:2:2格式。	√	√
YUV 4:4:4	将输入信号的色彩格式转化成YUV 4:4:4格式。	√	√
RGB	将输入信号的色彩格式转化成RGB格式。	√	√

步骤

所有操作步骤均应使用控制按钮执行(参阅“设定菜单的基本操作”(第12页))。

1. 当显示操作指南时,按控制按钮。
显示设定菜单。
2. 选择“信号设定” — “输入色彩格式”。
3. 选择您认为理想的设定,并按控制按钮接受选择。

注意

- 必须设定色彩格式:
 - 使用DVI-HDMI转换连接器,通过HDMI连接器端口将DVI设备连接到显示器时。
- 即使设定为“自动”,也可能无法显示正确的色彩。如果发生此情况,请将设定更改为正确显示屏幕的设定。

4-16. 设置灰度色调

可以指定灰度色调。

设定	功能
自动	显示器可根据输入的信号, 自动切换灰度色调。
全部	显示器准确显示当前设定的灰度色调。
有限	显示器显示当前设定的灰度色调: 255色调。

步骤

所有操作步骤均应使用控制按钮执行(参阅“[设定菜单的基本操作](#)”(第12页))。

1. 当显示操作指南时, 按控制按钮。
显示设定菜单。
2. 选择“信号设定” — “输入范围”。
3. 选择您认为理想的设定, 并按控制按钮接受选择。

注意

- “自动”不可用于DVI信号输入。

4-17. 选择隔行扫描信号的显示方法

当收到HDMI信号输入时, 可在隔行扫描信号显示之前, 选择显示方法。可以自动识别24帧或30帧/秒的图像(例如电影、计算机绘图和动画片)信号, 并且显示最佳图像。

步骤

所有操作步骤均应使用控制按钮执行(参阅“[设定菜单的基本操作](#)”(第12页))。

1. 当显示操作指南时, 按控制按钮。
显示设定菜单。
2. 选择“信号设定” — “影像检测”。
3. 选择“开启”并按控制按钮, 以接受选择。

第 5 章 设定显示器

5-1. 自动识别输入信号

此功能设置显示器可自动识别输入信号。

显示器将输入信号从HDMI 1、HDMI 2和DisplayPort切换至DVI，同时检测输入信号，并在屏幕上显示。

设定	功能
开启	显示器自动识别输入信号所通过的连接器，并相应地将图像显示在屏幕上。外接设备进入省电模式时，自动显示任一其他可用信号。
关闭	无论是否输入信号，显示器都显示来自连接器的信号。在此种情况下，使用控制按钮，选择显示输入信号。

注

- 主电源关闭并再次打开之后，无论是否设定了此功能，输入信号都会自动受到检测。

步骤

所有操作步骤均应使用控制按钮执行(参阅“设定菜单的基本操作”(第12页))。

1. 当显示操作指南时，按控制按钮。
显示设定菜单。
2. 选择“偏好设定” — “输入自动监测”。
3. 选择“开启”并按控制按钮，以接受选择。

5-2. 从选择中排除特定输入信号

设置特定的“略过”输入信号，可在切换输入信号时，跳过此信号。

步骤

所有操作步骤均应使用控制按钮执行(参阅“设定菜单的基本操作”(第12页))。

1. 当显示操作指南时，按控制按钮。
显示设定菜单。
2. 选择“偏好设定” — “跳过输入”。
3. 每次输入信号时选择“—”或“略过”并按控制按钮接受选择。

注意

- 您不能为所有输入信号设定“略过”。

5-3. 从选择中排除特定色彩模式

设置特定的“略过”色彩模式,可在切换色彩模式时,跳过此信号。

步骤

所有操作步骤均应使用控制按钮执行(参阅“[设定菜单的基本操作](#)”(第12页))。

1. 当显示操作指南时,按控制按钮。
显示设定菜单。
2. 选择“偏好设定” — “模式略过”。
3. 为每个色彩模式选择“—”或“略过”并按控制按钮接受选择。

注意

- 您不能为所有色彩模式设定“略过”。

5-4. 切换音源

DisplayPort信号输入或HDMI信号输入的音源可以切换至线路输入连接器(立体微型插孔)。

设定	功能
开启	线路输入连接器(立体微型插孔)可当做音源。
关闭	DisplayPort或HDMI信号可当做音源。

步骤

所有操作步骤均应使用控制按钮执行(参阅“[设定菜单的基本操作](#)”(第12页))。

1. 当显示操作指南时,按控制按钮。
显示设定菜单。
2. 选择“声音” — “模拟音频输入”。
3. 选择“开启”或“关闭”并按控制按钮,以接受选择。

5-5. 调节音量

可以用此功能调节音量。

可调节范围

0到30

步骤

所有操作步骤均应使用控制按钮执行(参阅“设定菜单的基本操作”(第12页))。

1. 当显示操作指南时,请按向上或向下控制按钮。
显示音量调节菜单。
2. 设置您认为理想的数值,并按控制按钮,以接受设定。

注

- 音量设定适用于DisplayPort输入、HDMI输入和立体微型插孔。
- 或者,您可以通过选择“声音” — “音量” 调节音量。

注意

- 如果将一个带有内置扩音器的外置扬声器连接至线路输出连接器,那么显示器输出声音无需经过处理,即可直接传至外置扬声器。调节外置扬声器的音量。您无法使用显示器的按钮来调节音量。
 - 在以下所有情况中尝试调节音量时,将显示“当前状态下此操作无效。”信息。
 - 没有连接耳机。
 - 带内置功放的扬声器连接至线路输出连接器。
-

5-6. 调节音量

可调节输入声音电平。

由于外接设备的平均声音电平不同,因此不同种类的输入信号可能会产生音量差异。通过进行音量调节,可以降低音量大小的差异。例如,如果HDMI 1和HDMI 2输入信号的音量差异很大,可以通过提高较低音量旁的“音量调节”设定,来减少此差异。

可调节范围

-1到1

步骤

所有操作步骤均应使用控制按钮执行(参阅“设定菜单的基本操作”(第12页))。

1. 当显示操作指南时,按控制按钮。
显示设定菜单。
2. 选择“声音” — “音量调节”。
3. 设置您认为理想的数值,并按控制按钮,以接受设定。

注意

- 此功能适用于显示器扬声器和耳机的声音。
-

5-7. 设定指示灯的亮度

可以调节位于显示器正面的指示灯亮度 (电源和信息指示灯)。

可调节范围

关闭, 1-7

步骤

所有操作步骤均应使用控制按钮执行 (参阅“设定菜单的基本操作” (第12页))。

1. 当显示操作指南时, 按控制按钮。
显示设定菜单。
2. 选择“偏好设定” — “指示灯”。
3. 设置您认为理想的数值, 并按控制按钮, 以接受设定。

注

- 此设定适用于电源和信息指示灯。
-

5-8. 设定语言

可以用此功能选择设定菜单和信息所用的语言。

可调节范围

English, Deutsch, Français, Español, Italiano, Svenska, Japanese, Simplified Chinese, Traditional Chinese

步骤

所有操作步骤均应使用控制按钮执行 (参阅“设定菜单的基本操作” (第12页))。

1. 当显示操作指南时, 按控制按钮。
显示设定菜单。
2. 选择“语言”。
3. 选择您认为理想的语音, 并按控制按钮接受选择。

5-9. 将显示器复原到初期设定

此功能将所有调节值复原到初期设定。

注意

- 在复原之后,不能撤消复原操作。

注

- 有关初期设定的详细内容,参阅“主要初期设定”(第56页)。
- 有关如何仅复原色彩调节值的信息,请参阅“4-14. 复原色彩调节值”(第32页)

步骤

所有操作步骤均应使用控制按钮执行(参阅“设定菜单的基本操作”(第12页))。

1. 当显示操作指南时,按控制按钮。
显示设定菜单。
2. 选择“偏好设定” — “全部重设”。
3. 选择“确认”并按控制按钮,以接受选择。

5-10. 查看显示器信息

此功能允许您显示型号名称、序列号、版本、使用时间、分辨率和输入信号。

步骤

所有操作步骤均应使用控制按钮执行(参阅“设定菜单的基本操作”(第12页))。

1. 当显示操作指南时,按控制按钮。
显示设定菜单。
2. 选择“信息”。

注意

- 如果您是第一次打开显示器,由于工厂生产检验的缘故,使用时间可能大于0。

5-11. 配置管理员设定

● 管理员设定菜单的基本操作

为配置管理员设定,请执行以下操作:

方法

1. 按电源按钮关闭显示器。
2. 按向上控制按钮时,请稍等两秒再按电源按钮。
随即显示“管理员设定”菜单。此时,屏幕上显示的输入按钮未显示出来。
3. 使用控制按钮,选择您认为理想的项目。
4. 使用控制按钮对其进行设定,并按控制按钮以接受选择。
屏幕返回到“管理员设定”菜单。
5. 使用控制按钮选择“应用”,并按控制按钮以接受选择。
“管理员设定”菜单消失,屏幕更改为正常视图。

● 显示和隐藏EIZO标志

在接通显示器电源时,屏幕显示EIZO标志。您可以选择显示或隐藏 EIZO 标志。

步骤

有关“管理员设定”菜单基本操作的详细信息,请参阅[“管理员设定菜单的基本操作”\(第40页\)](#)。

1. 从“管理员设定”菜单中选择“屏幕标志”。
2. 选择“开启”或“关闭”并按控制按钮,以接受选择。

● 锁定操作按钮

此功能允许您锁定显示器上的按钮。

设定	功能
关闭	启用所有按钮。
菜单	使用控制按钮锁定设定菜单操作。 输入信号选择器、色彩模式选择器和电源按钮均未锁定。
所有	锁定除电源按钮之外的所有按钮。 激活电源按钮以便打开或关闭显示器。

步骤

有关“管理员设定”菜单基本操作的详细信息,请参阅[“管理员设定菜单的基本操作”\(第40页\)](#)。

1. 从“管理员设定”菜单中选择“操作锁定”。
2. 选择您认为理想的设定,并按控制按钮接受选择。

注

- 即使按钮已锁定,也可通过G-Ignition (或G-Ignition Mobile) 来操作显示器。

● 切换信号格式

当输入DisplayPort信号时,此功能允许您设定显示器的兼容分辨率、垂直扫描频率和DisplayPort版本。请在以下情况下,使用此功能:

- 为更改FreeSync操作中的垂直扫描频率
- 为关闭FreeSync

设定值

设定	功能
FreeSync (高)	显示器进入支持FreeSync的状态。 垂直扫描频率范围是56 Hz至144 Hz。
FreeSync (低)	显示器进入支持FreeSync的状态。 垂直扫描频率范围是35 Hz至90 Hz。
DisplayPort Ver.1.2	显示器进入并不支持FreeSync的状态。 DisplayPort版本更改为1.2。 不使用FreeSync时,选择此版本。
DisplayPort Ver.1.1	显示器进入并不支持FreeSync的状态。 DisplayPort版本更改为1.1。 不使用FreeSync时,当选择“DisplayPort Ver.1.2”,如果屏幕未显示,请选择此版本。

关于FreeSync

AMD FreeSync技术消除屏幕撕裂问题和/或由更新屏幕的正常方法所造成的突突声,从而提供流畅的游戏体验。

注意

- 此功能仅适用于DisplayPort信号输入。
- 需要一张与FreeSync相兼容的显卡。此外,必须在显卡上启动FreeSync。参照显卡手册了解详情。

注

- 显示器进入支持FreeSync的状态时,显示器将处于下列被更改的状态。
 - 显示器电源指示灯更改为红色。
 - “3-2. 屏幕尺寸更改”(第23页)的设定将自动选择为全屏显示。
 - 模糊抑制(第31页)自动设定为“关闭”。
- 有关设定所解决的分辨率和频率的详细信息,请参阅“3-1. 兼容的分辨率/格式”(第21页)

步骤

有关“管理员设定”菜单基本操作的详细信息,请参阅“管理员设定菜单的基本操作”(第40页)。

1. 从“管理员设定”菜单中选择“信号格式”。
2. 选择您认为理想的设定,并按控制按钮接受选择。

● 使用兼容性模式

关闭电源并再次打开或从节能模式中返回时,屏幕可能会显示错误。如若不喜欢,可将此功能设定为“开启”。

步骤

有关“管理员设定”菜单基本操作的详细信息,请参阅“管理员设定菜单的基本操作”(第40页)。

1. 从“管理员设定”菜单中选择“兼容性模式”。
2. 选择“开启”并按控制按钮,以接受选择。

第 6 章 使用Smart功能

6-1. 每个模式下可调节的设定

可调节的设定视模式而定。(不能选择任何无法调节或无法设定的功能。)
参照下面几页的内容,了解如何调节或设定每个功能。

√: 可调节 -: 不可调节

功能		色彩模式				
		User 1至 User 6	Game	Cinema	Web/ sRGB	Paper
智能功能	Smart Resolution	√	√	√	-	√
	Smart Insight	√	√	√	-	-

6-2. 设定自动修正感知分辨率

“Smart Resolution” 削弱图像的感知分辨率。此功能减少模糊并能生动清晰地显示图像。

可调节范围

1 - 5, 关闭

步骤

所有操作步骤均应使用控制按钮执行(参阅“设定菜单的基本操作”(第12页))。

1. 当显示操作指南时,按控制按钮。
显示设定菜单。
2. 选择“智能功能” — “Smart Resolution”。
3. 选择您认为理想的设定,并按控制按钮接受选择。

注

- 或者,您也可以使用G-Ignition (或G-Ignition Mobile) 来设置。

6-3. 设定自动亮度修正

“Smart Insight Demolition”用于分析图像并修正每个像素的亮度,使图像中的暗黑区域和过亮区域的可视性更佳。

此外,“饱和度增强器”可用来修正每个像素的饱和度。

您可以使可见度较低的淡色区域变得更具可视性。

注意

- “Smart Insight Demolition”会自动检测所显示的场景并自动修正屏幕亮度。因此,在转换场景时亮度会缓慢发生变化。
- 如果“Smart Insight”设定为“关闭”时,则将无法设定“饱和度增强器”。

可调节范围

- Smart Insight修正
1 - 5, 关闭
- 饱和度增强器
1 - 10, 关闭

步骤

所有操作步骤均应使用控制按钮执行(参阅“[设定菜单的基本操作](#)”(第12页))。

步骤

1. 当显示操作指南时,按控制按钮。
显示设定菜单。
2. 选择“智能功能” — “Smart Insight”。
3. 在“Smart Insight”菜单中选择您认为理想的设定。
4. 要完成设定,请按控制按钮以接受设定。
要继续设定“饱和度增强器”,请进入步骤5。
5. 在“智能功能”子菜单中选择“饱和度增强器”。
6. 选择您认为理想的设定,并按控制按钮接受选择。

6-4. 检查设定状态

您可从演示屏幕中查看“智能功能”菜单的设定状态。

切换至演示模式

所有操作步骤均应使用控制按钮执行(参阅“[设定菜单的基本操作](#)”(第12页))。

1. 当显示操作指南时,按控制按钮。
显示设定菜单。
2. 选择“Smart Insight演示”。
3. 从“Smart Insight演示”菜单中选择“开启”并按控制按钮以接受选择。
 - 左半边屏幕:已应用“智能功能”菜单的设定。
 - 右半边屏幕:未应用“智能功能”菜单的设定。

注意

- 如果“Smart Insight演示”设定为“开启”,您只能完成“智能功能”的设定。

注

- 在演示模式中,可显示“智能功能”菜单,以更改每个设定。
- 要从演示屏幕返回到正常显示模式,请选择“智能功能” — “Smart Insight演示” — “关闭”。

第 7 章 省电功能

7-1. 设定节能

● 显示器

可以根据显示器连接的外部设备的状态,用此功能指定是否把显示器设定为节能模式。在显示器切换到省电模式之后,屏幕不再显示图像。

注意

- 断开主电源开关,或者拔掉电源线,彻底断开显示器电源供应。
- 即使连接立体声微型插孔电缆,功耗也会发生变化。

注

- 停止检测信号输入约15秒后,显示器将更改为省电模式。

步骤

所有操作步骤均应使用控制按钮执行(参阅“设定菜单的基本操作”(第12页))。

1. 当显示操作指南时,按控制按钮。
显示设定菜单。
2. 选择“偏好设定” — “节能”。
3. 选择“开启”或“关闭”并按控制按钮,以接受选择。

省电系统

相连的外部设备是计算机时

PC	显示器	电源指示器
开启	工作	白色或红色
省电模式	省电模式	橙色
断电	省电模式	橙色

相连的外部设备不是PC时

外部设备	显示器	电源指示器
通电	工作	白色
断电	省电模式	橙色

退出节能模式

显示器收到输入信号时,将自动退出省电模式,返回正常显示模式。

7-2. 启用/禁用自动亮度调节

显示器正面的环境光线传感器可以使用 Auto EcoView 功能检测环境亮度,自动把屏幕亮度调节到舒适亮度。

注意

- 在使用Auto EcoView功能时,小心不要挡住显示器底边的传感器。
-

步骤

所有操作步骤均应使用控制按钮执行(参阅“[设定菜单的基本操作](#)”(第12页))。

1. 当显示操作指南时,按控制按钮。
显示设定菜单。
 2. 选择“偏好设定” — “EcoView设定” — “Auto EcoView”。
 3. 选择“标准”、“高”或“关闭”并按控制按钮以接受选择。
-

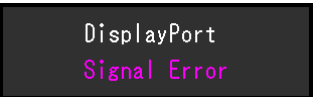
注

- 随着设定菜单中“亮度”的更改,Auto EcoView的自动调节范围也将更改。
 - 如果觉得“标准”设定状态不够亮,请设定至“高”。
-

第 8 章 故障排除

如果在采取建议的措施后仍旧不能解决问题,请联系当地的EIZO代表。更多详细信息,请参照我们的网页 (<http://gaming.eizo.com>)。

8-1. 不显示图像

问题	可能的原因和解决办法
1. 未显示图像 <ul style="list-style-type: none">电源指示灯不亮。	<ul style="list-style-type: none">检查电源线连接是否正确。接通主电源开关。切断主电源,几分钟后再通电。按\odot。
<ul style="list-style-type: none">电源指示灯呈白色或红色亮起。	<ul style="list-style-type: none">在设定菜单中增加“亮度”、“对比度”或“增益”。(参阅“4-2. 执行高级调节”(第26页))。
<ul style="list-style-type: none">电源指示器呈橙色亮起。	<ul style="list-style-type: none">检查信号线连接是否正确。检查外部设备是否通电。操作鼠标或键盘。通过按输入信号选择器切换输入信号。
2. 显示信息	即使显示器正常工作,如果信号输入不正确,也会显示此信息。
例如: 	<ul style="list-style-type: none">该信息表示输入信号不在指定频率范围之内。尝试使用以下针对DisplayPort、DVI-D、或HDMI(PC信号)输入的修正措施。<ul style="list-style-type: none">- 检查计算机配置是否符合显示器的分辨率和垂直扫描频率要求(参阅“3-1. 兼容的分辨率/格式”(第21页))。- 重新启动计算机。- 使用显卡工具或其他功能,选择合适的设定。参照显卡手册了解详情。

8-2. 成像问题

问题	可能的原因和解决办法
1. 屏幕太亮或太暗。	<ul style="list-style-type: none">在设定菜单中调节“亮度”或“对比度”（参阅“4-2. 执行高级调节”（第26页））。（液晶显示器背灯的使用寿命有限。如果屏幕变暗或开始抖动，请联系当地的EIZO代表。）如果屏幕太亮，请尝试将Auto EcoView设定改为“开启”（参阅“7-2. 启用/禁用自动亮度调节”（第45页））。 显示器检测环境亮度，自动调节屏幕亮度。
2. 字符模糊。	<ul style="list-style-type: none">检查计算机配置是否符合显示器的分辨率要求（参阅“3-1. 兼容的分辨率/格式”（第21页））。
3. 出现残影	<ul style="list-style-type: none">残影是液晶显示器的特性。请避免长时间显示相同的图像。使用屏幕保护程序或省电功能，避免长时间显示同一个图像。
4. 屏幕有绿点/红点/蓝点/白点或缺陷点。	<ul style="list-style-type: none">这是液晶面板的特性决定的，并非故障。
5. 屏幕有干扰图案或压痕。	<ul style="list-style-type: none">让显示器处于白屏或黑屏。此现象可能会消失。
6. 屏幕显示有干扰。	<ul style="list-style-type: none">在设定菜单上，将“Overdrive”设定为“关闭”（参阅“4-13. 设定Overdrive强度”（第32页））。在输入HDCP制式的信号时，可能无法立即显示正常图像。
7. 屏幕偏白或偏黑。	<ul style="list-style-type: none">在设定菜单中，使用“黑阶”（参阅“4-10. 调节黑阶”（第30页））和“对比度”（参阅“4-4. 调节对比度”（第27页））进行调节。
8. 显示器呈现的颜色不正确 (适用于DisplayPort或HDMI输入)。	<ul style="list-style-type: none">在设定菜单下方的“信号设定” — “输入色彩格式”上，更改视频信号的色彩格式（参阅“4-15. 设定色彩格式”（第33页））。
9. 屏幕闪烁(HDMI输入)。	<ul style="list-style-type: none">HDMI电缆传输的信号有差异。检查电缆是否支持高速。
10. 屏幕偏白或偏黑 (DisplayPort或HDMI输入时)。	<ul style="list-style-type: none">使用设定菜单下的“信号设定” — “输入范围”进行调节（参阅“4-16. 设置灰度色调”（第34页））。

8-3. 其他问题

问题	可能的原因和解决办法
1. 不出现设定菜单。	<ul style="list-style-type: none">• 检查操作锁定功能是否有效(参阅“锁定操作按钮”(第40页))。
2. 无音频输出。	<ul style="list-style-type: none">• 检查立体声微型插孔电缆连接是否正确。• 检查当前外部设备和音频播放软件,看看它们的配置是否正确。• 如果使用DisplayPort或HDMI输入,请检查当前外部设备和设定菜单中“模拟音频输入”设置(参阅“5-4. 切换音源”(第36页))。• 显示器扬声器<ul style="list-style-type: none">- 检查是否将带内置功放的扬声器连接至线路输出连接器。- 检查音量是否设定为0。• 耳机<ul style="list-style-type: none">- 检查音量是否设定为0。• 带内置功放的扬声器连接至线路输出连接器。<ul style="list-style-type: none">- 检查是否已连接耳机。
3. 带内置功放的扬声器连接至线路输出连接器后,无法调节扬声器音量。	<ul style="list-style-type: none">• 此产品的操作不允许您调节外置扬声器的音量,因为线路输出音量无需进行处理。调节外置扬声器的音量。
4. 显示“当前状态下此操作无效。”信息。	<ul style="list-style-type: none">• 您尝试利用一个带有内置扩音器的扬声器连接至线路输出连接器时,将会显示此信息。调节外置扬声器的音量。
5. 连接至显示器的USB设备不工作。	<ul style="list-style-type: none">• 检查USB电缆是否连接正确(参阅“2-4. USB的使用(Universal Serial Bus)”(第19页))。• 将USB端口改到另一个。如果改变USB端口后计算机或外部设备工作正常,请联系当地的EIZO代表。(有关详情,请参阅计算机手册。)• 重新启动计算机。• 当直接连接计算机和外部设备时,如果外部设备正常工作,请联系当地的EIZO代表。• 检查计算机和操作系统是否兼容 USB。(有关各设备的USB兼容性,请咨询其各自的制造商。)• 使用Windows时,请检查计算机BIOS设置中的USB设定。(有关详情,请参阅计算机手册。)

第 9 章 安装/拆卸零件

9-1. 任选悬挂臂

可以卸下底座, 安装任选悬挂臂 (或任选底座)。请访问我们的网页了解任选悬挂臂 (或任选底座)。 <http://www.eizoglobal.com>

注意

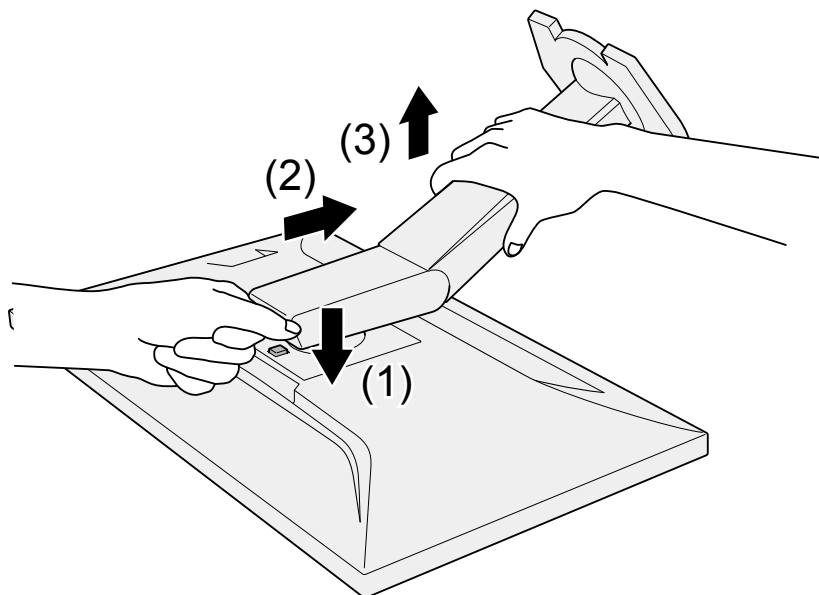
- 在安装悬挂臂或底座时, 遵循相应用户手册上的说明。
- 在使用其他制造商提供的悬挂架或底座时, 请先确认下列事项, 并选择符合VESA标准的悬挂架或底座。安装时, 请使用任选VESA安装螺钉。
 - 螺孔间距: 100 mm × 100 mm
 - 适用于悬挂臂或底座的VESA安装的外形尺寸: 122 mm × 122 mm (最大尺寸)
 - 板厚度: 2.6 mm
 - 其强度需足以支承显示器 (底座除外) 和电缆等附件的重量。
- 使用悬挂臂或底座时, 根据下列显示器倾角安装悬挂臂或底座。
 - 向上45°, 向下45° (水平显示和垂直显示90度顺时针旋转)
- 在安装悬挂臂或底座之后, 连接电缆。
- 显示器、悬挂臂或底座都很重。坠落可能会导致受伤或设备损坏。

● 安装任选悬挂臂 (任选底座)

1. 把液晶显示器放在铺有软布的稳定台面上, 面板表面朝下。

2. 卸下底座。

如下图所示, 保持向下按锁定按钮 (1) 并将底座向下倾斜, 直至其停止 (2)。然后, 将底座抬起 (3)。



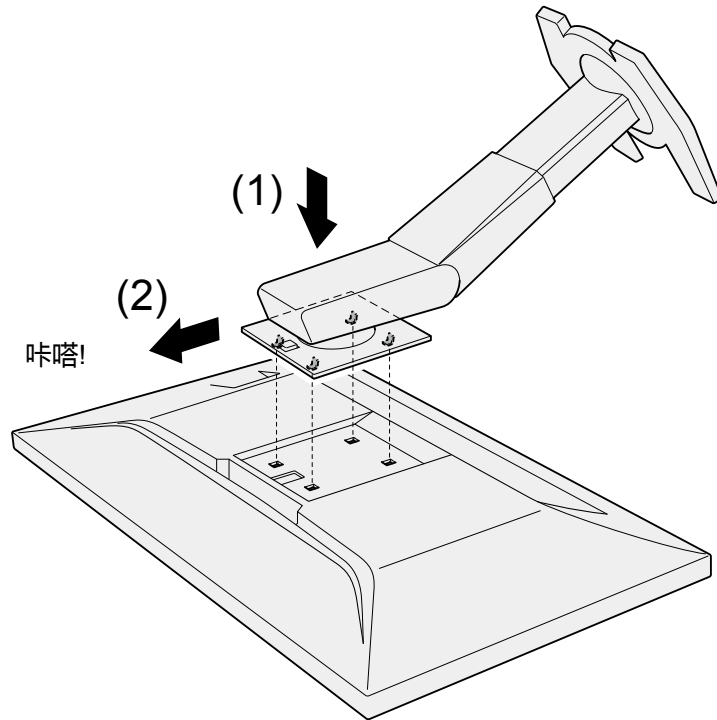
3. 将悬挂臂或支架安装到显示器上。

安装悬挂臂或底座时, 请使用任选VESA安装螺钉。

● 安装原配底座

1. 卸下任选悬挂臂(或任选底座)上的固定螺钉,然后取下任选悬挂臂(或任选底座)。
2. 把液晶显示器放在铺有软布的稳定台面上,面板表面朝下。
3. 安装原配底座。

如下图所示,将底座上的4个凸耳插入背板上的方孔中(1),然后朝显示器的上部滑动底座,直到发出“咔哒”一声(2)。



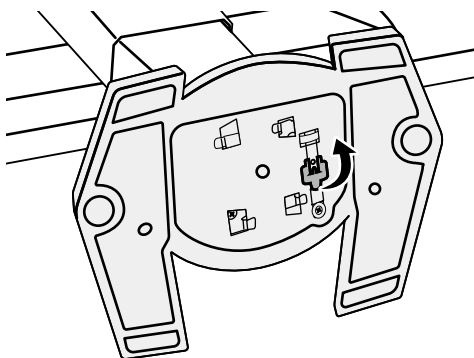
9-2. 支架底座

● 拆卸步骤

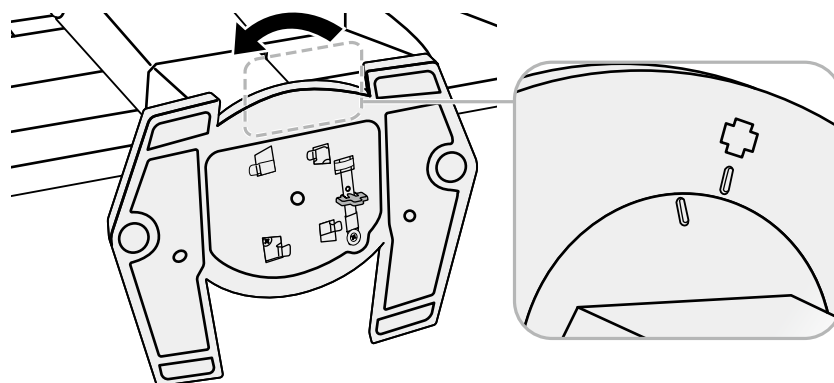
支架底座是在安装过程中安装的,可按如下步骤进行拆卸。

1. 把液晶显示器放在铺有软布的稳定台面上,面板表面朝下。

2. 抬起支架底座底部的控制杆。



3. 按逆时针方向旋转支架底座可卸下支架底座。

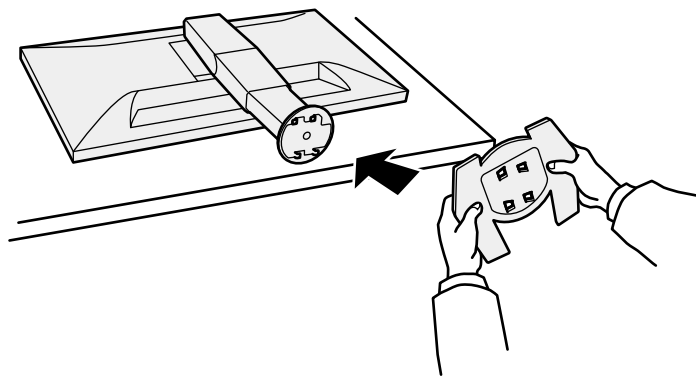


● 安装步骤

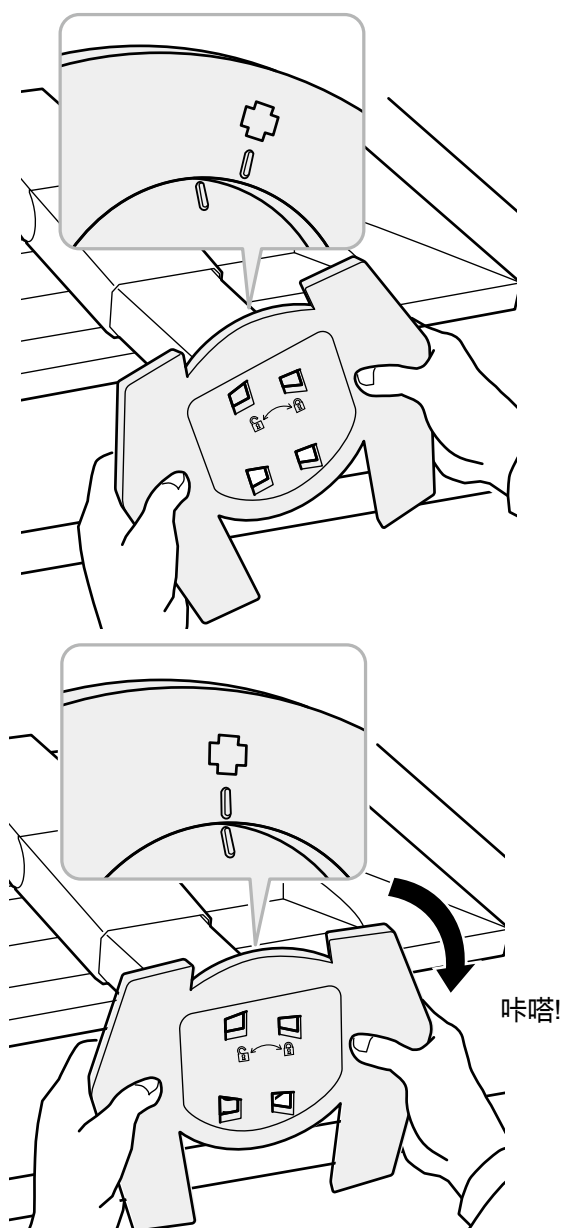
可按照下列步骤将已卸下的支架底座安装到显示器。

1. 把液晶显示器放在铺有软布的稳定台面上,面板表面朝下。

2. 将支架底座安装在支架上。



3. 按顺时针方向旋转支架底座，直到发出“咔嗒”一声。



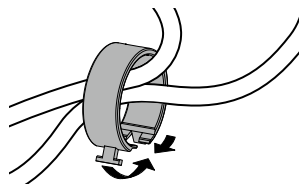
9-3. 电缆固定器

本产品随附电缆固定器。使用电缆固定器来整理连接至显示器的电缆。

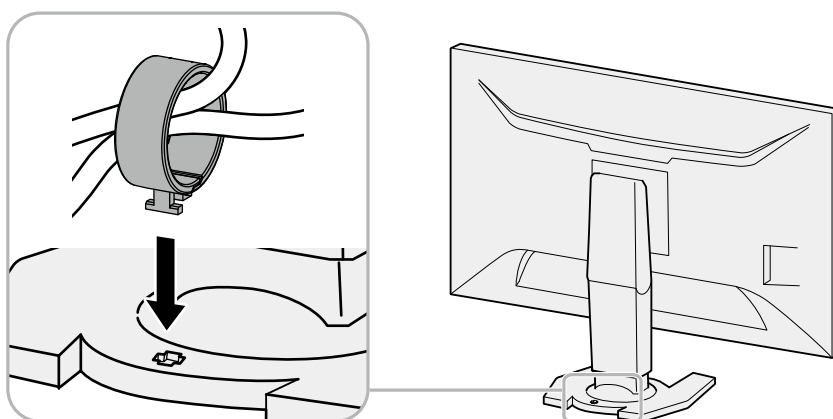
● 安装步骤

1. 从电缆固定器中间穿过电缆。

2. 闭合电缆固定器的底部。

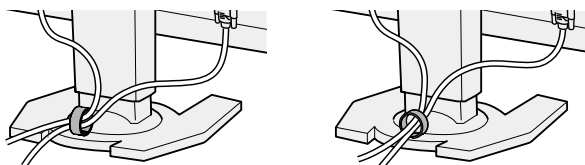


3. 握住闭合部分的同时将电缆固定器插入支架底座。



注

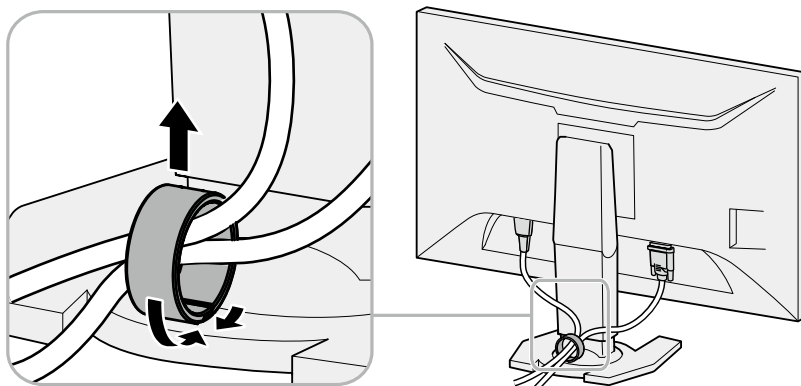
- 可从与支架垂直或平行的方向插入电缆固定器。根据电缆的具体情况更改电缆固定器的方向。



● 拆卸步骤

1. 闭合电缆固定器的底部。

2. 握住闭合部分的同时将电缆固定器拉起并从支架底座中卸下。



第 10 章 规格

规格

液晶面板	类型	IPS (防反光)
	背光	LED
	尺寸	68.5 cm (27.0英寸) (68.5 cm对角线)
	分辨率	2560点 × 1440线
	显示尺寸 (水平 × 垂直)	597 mm × 336 mm
	像素间距	0.233 mm
	显示色彩	8 位色: 16.77万色
	液晶视角 (水平 × 垂直, 典型)	178°/178°
	最高亮度	350 cd/m ²
	响应时间 (典型)	灰色至灰色的响应时间*1: 4毫秒 (Overdrive设定: 增强)
	对比度	1000:1
视频信号	输入端口	DisplayPort (HDCP) × 1 HDMI (HDCP) A型*2 × 2 DVI-D (Single Link/Dual Link, HDCP) × 1
	数字扫描频率 (水平 / 垂直)	DisplayPort: 水平: 31 kHz - 222 kHz 垂直: 49 Hz - 144 Hz • FreeSync (高): 56 Hz - 144 Hz • FreeSync (低): 35 Hz - 90 Hz
		HDMI: 15 kHz - 158 kHz/23 Hz - 144 Hz
		DVI: 31 kHz - 159 kHz/59 Hz - 144 Hz
	最大点时钟	DisplayPort: 587 MHz HDMI: 286 MHz DVI: 326 MHz
音频	音频输入格式 (DisplayPort、HDMI)	双声道线性PCM (32 kHz/44.1 kHz/48 kHz/88.2 kHz/96 kHz)
	扬声器	1.0 W + 1.0 W (8 Ω)
	耳机	2 mW + 2 mW (32 Ω)
	输入端口	线路输入: 立体微型插孔 × 1 DisplayPort × 1 (共享视频信号), HDMI A型*2 × 2 (共享视频信号)
		输出端口
USB	端口	上游端口 × 1, 下游端口 × 2
	标准	USB Specification Revision 3.0
	通信速度	5 Gbps (超速)、480 Mbps (高速), 12 Mbps (全速)、1.5 Mbps (低速)
	电流	下游: 每个端口最大900 mA
蓝牙	标准	低功耗蓝牙
	频率范围	2.4 GHz ISM 频段
电源供应	输入	100 - 240 VAC ±10 %, 50 / 60 Hz 0.90 A - 0.45 A
	最大功耗	87 W或更低
	省电模式	0.5 W或更低 (DisplayPort输入、未连接USB设备)
	待机模式	0.5 W或更低 (未连接USB设备时)
	主电源关闭时的功耗	0 W

规格尺	尺寸	618.8 mm × 405.1至550.1 mm × 253.2 mm (宽度 × 高度 × 深度) (倾斜度: 35°) 618.8 mm × 393.7至548.7 mm × 197.9 mm (宽度 × 高度 × 深度) (倾斜度: 0°)
	尺寸 (不含底座)	618.8 mm × 362.1 mm × 56.3 mm (宽度 × 高度 × 深度)
	净重	约 7.1 kg
	净重 (不含底座)	约 4.6 kg
	高度调节范围	145 mm (倾斜度: 35°) / 155 mm (倾斜度: 0°)
	倾斜	向上 35°、向下 5°
工作环境要求	温度	5 °C 至 35 °C
	湿度	20 %至80 %相对湿度 (不凝结)
	大气压	540 hPa至1,060 hPa
运输/存储环境要求	温度	-20 °C 至 60 °C
	湿度	10 %至90 %相对湿度 (不凝结)
	大气压	200 hPa至1,060 hPa

*1 灰色至灰色区域的平均响应时间。

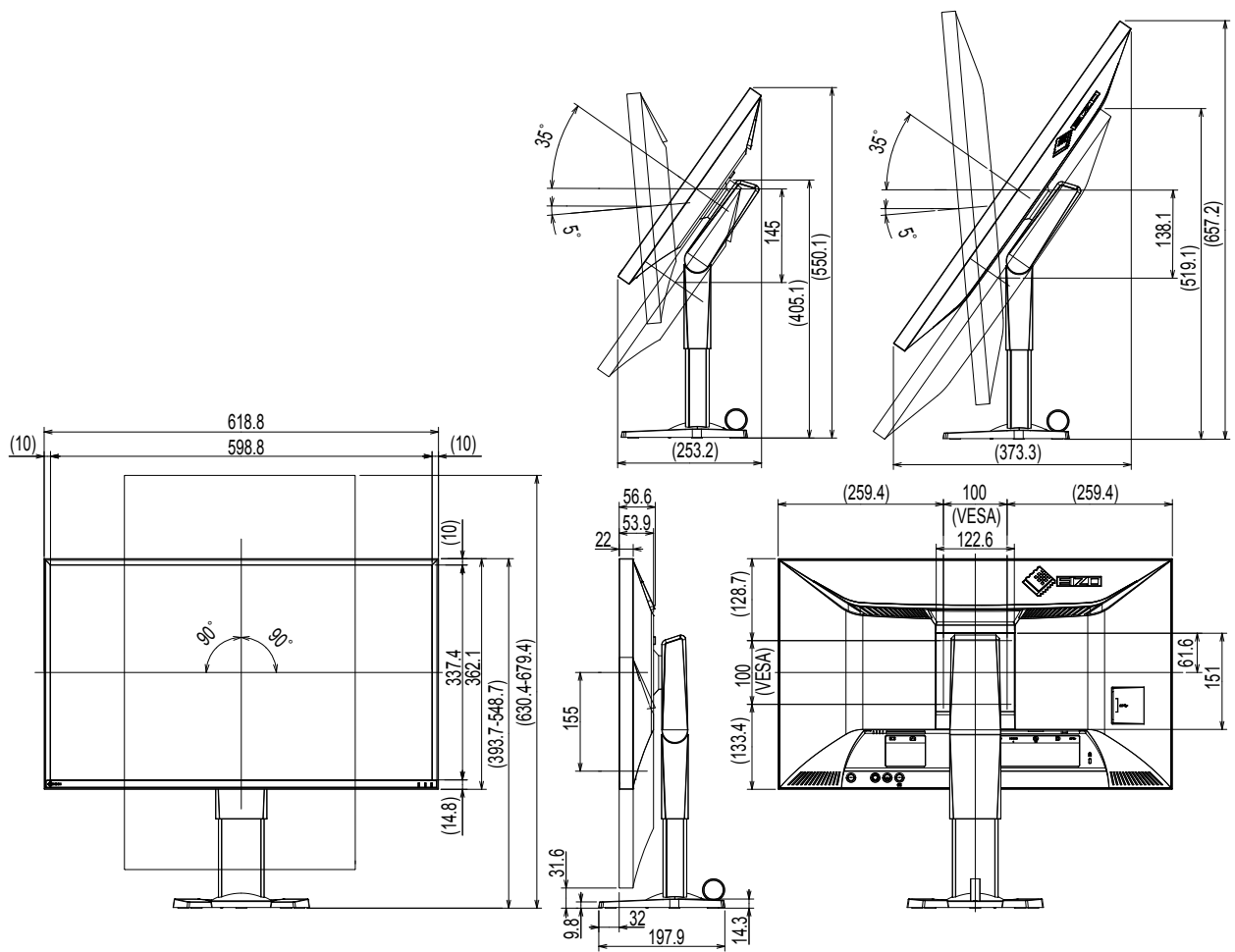
*2 不支持HDMI CEC (或交互控制)。

主要初期设定

色彩模式	HDMI1输入: User3 HDMI2输入: User5 DVI输入: User1 DisplayPort输入: User1
画面扩大	DisplayPort输入: 长宽比固定 HDMI (PC信号) 输入: 长宽比固定 DVI-D输入: 长宽比固定 HDMI (视频信号) 输入: 自动
音量调节	0
蓝牙功能	关闭
Auto EcoView	标准
输入自动监测别	关闭
节能	开启
指示灯度	4
语言	English
屏幕标志	开启
操作锁定	关闭
信号格式	FreeSync (高)

外形尺寸

单位: mm



配件

信号线	DD200DL (DVI-DVI) (双向链接)
信号线	PM200 (迷你DisplayPort-DisplayPort)
信号线	HH200HS (HDMI-HDMI)
清洁工具包	EIZO "ScreenCleaner"

访问我们的网页了解最新附件信息。

<http://www.eizoglobal.com>

第 11 章 词汇表

DisplayPort

这是根据VESA而执行了标准化图像信号的接口标准。以替代传统的DVI和模拟接口为目的而开发,并且可传输DVI中不支持的高分辨率信号以及声音信号。标准尺寸和微型尺寸连接器已标准化。

DVI (数字视频接口)

DVI是数字接口标准。DVI允许直接传输PC的数字数据,没有损失。它使用TMDS发送系统和DVI连接器。有两种类型的DVI连接器。一种是仅适用于数字信号输入的DVI-D连接器。另一种是对数字和模拟信号输入都适用的DVI-I连接器。

DVI DMPM (DVI数字显示器电源管理)

DVI DMPM是数字接口省电功能。“显示器开启(工作模式)”和“主动关闭(省电模式)”作为显示器电源模式,对DVI DMPM是必不可少的。

FPS (第一人称射击)

即玩家作为主要角色并以第一人称视角在游戏世界中移动,与敌人进行对战的射击游戏。

FreeSync

FreeSync是一项显示同步技术,该技术由Advanced Micro Devices (AMD)公司研发而成,用于平板显示器。根据PC处理图像所需的负载等级,刷新时间会以动态的方式改变,以此防止运动图像出现不自然的效果,或在高负载的情况下,屏幕更新不全。使用FreeSync时,需要兼容的显示器和显卡。

分辨率

液晶面板由许多指定尺寸的像素组成,用灯光照射这些像素形成图像。本显示器由2560水平像素和1440垂直像素组成。在2560 × 1440分辨率下,照亮所有像素即为全屏显示(1:1)。

伽玛

显示器亮度通常随输入信号电平呈现非线性变化,这叫做“伽玛特性”。较小的伽玛值生成对比度较低的图像,而较大的伽玛值生成对比度较高的图像。

HDCP (高带宽数字内容保护)

旨在防止他人复制视频、音乐等数字内容的数字信号编码系统。它在输出端对通过DVI或HDMI连接器发送的数字内容进行编码,在输入端对数字内容进行解码,有助于安全传输数字内容。如果输出端或输入端的设备都不适用于HDCP系统,不能复制任何数字内容。

HDMI (高清晰多媒体接口)

HDMI是针对消费电器或AV设备开发的数字接口标准。此标准建立在DVI标准之上,而后者是PC和显示器之间的连接接口规范之一。可以通过一条电缆传输图像信号、声音信号和控制信号,不需要压缩处理。

Overdrive

此技术提高液晶像素移动时的电位差,从而提高响应速度,通常应用于液晶电视和其它设备。它通过提高活动图像上频繁出现的中间色阶范围的响应速度来实现几乎没有残影的清晰的三维显示。

RTS (实时战略)

即玩家在实时进行的条件下,策划战略的同时进行竞赛的游戏。

色彩空间

有YUV和RGB等等。YUV用照度(Y)、蓝色色差(U)和红色色差(V)表示色彩。RGB用红色(R)、绿色(G)和蓝色(B)这三种颜色的色阶表示色彩。

色温

色温是白色调测量方法,通常用开氏度表示。屏幕色彩在色温较低时偏红,在色温较高时偏蓝,就像火焰温度一样。

5000 K:轻度偏红的白色

6500 K:白色指的是日光色

9300 K:轻度偏蓝的白色

sRGB (标准RGB)

外部设备(例如显示器、打印机、数码相机和扫描仪)色彩再现和色彩空间国际标准。作为一种很简单的互联网色彩匹配形式,可以采用与发射设备色调和接收设备色调相近的色调显示色彩。

TMDS (最小化传输差分信号)

一种用于数字界面的信号传输系统。

增益

用于调节红色、绿色和蓝色的每个色彩参数。灯光穿过面板滤色镜,在液晶显示器上显示色彩。红、绿、蓝是三原色。屏幕上的所有色彩都通过组合这三种色彩来显示。调节穿过每个滤色镜的光强度(光通量),即可改变色调。

附录

商标

术语HDMI和High-Definition Multimedia Interface以及HDMI标志均是HDMI Licensing, LLC在美国和其他国家的商标或注册商标。

DisplayPort合规标志和VESA是Video Electronics Standards Association的注册商标。

Acrobat、Adobe、Adobe AIR和Photoshop是Adobe Systems Incorporated在美国和其他国家的注册商标。

AMD Athlon、AMD Opteron 和 FreeSync是Advanced Micro Devices, Inc.的商标。

Apple、ColorSync、iMac、iPad、iPhone、Mac、MacBook、Mac OS和QuickTime是Apple Inc.的注册商标。

iOS是Apple Inc.的操作系统名称。iOS是Cisco Systems, Inc.在美国和其他国家的商标或注册商标,获得许可证后方可使用。

ColorMunki、Eye-One和X-Rite是X-Rite Incorporated在美国和/或其他国家的注册商标或商标。

ColorVision和ColorVision Spyder2是DataColor Holding AG在美国的注册商标。

Spyder3和Spyder4是DataColor Holding AG的商标。

ENERGY STAR是United States Environmental Protection Agency在美国和其他国家的注册商标。

GRACoL和IDEAlliance是International Digital Enterprise Alliance的注册商标。

Linux 是 Linus Torvalds 的注册商标。

NextWindow 是 NextWindow Ltd 的商标。

Intel、Intel Core、Pentium 及 Thunderbolt 均是英特尔公司在美国和/或其他国家的商标。

PlayStation是Sony Computer Entertainment Inc.的注册商标。

PSP和PS3是Sony Computer Entertainment Inc.的商标。

RealPlayer是RealNetworks, Inc.的注册商标。

Red Hat (红帽) 是 Red Hat, Inc 的注册商标。

TouchWare是3M Touch Systems, Inc.的注册商标。

Windows、Windows Media、Windows Vista、SQL Server、Xbox 360和Internet Explorer是Microsoft Corporation在美国和其他国家的注册商标。

Android 和 YouTube是谷歌公司的注册商标。

Firefox是谋智基金会的注册商标。

Kensington 和 MicroSaver 是 ACCO 品牌公司 (ACCO Brands Corporation) 的注册商标。

OpenGL 是 Sillicon Graphics, Inc.在美国和其他国家的注册商标。

Bluetooth文字商标和徽标是Bluetooth SIG, Inc.的注册商标, EIZO Corporation 对此类商标的使用已获许可。

Twitter 是 Twitter Inc.在美国和/或其他国家的注册商标。

SuperSpeed USB Trident标志是 USB Implementers Forum, Inc 的注册商标。



EIZO、EIZO标志、ColorEdge、DuraVision、FlexScan、FORIS、RadiCS、RadiForce、RadiNET、Raptor和ScreenManager是EIZO Corporation在日本和其他国家的注册商标。

ColorNavigator、EcoView NET、EIZO EasyPIX、EIZO Monitor Configurator、EIZO ScreenSlicer、G-Ignition、Re/Vue、Screen Administrator和UniColor Pro是EIZO Corporation的商标。

所有其他公司和产品名称是其各自所有者的商标或注册商标。

许可/版权

本产品上显示的文本使用由Ricoh设计的哥特粗圆位图字体。

FCC Declaration of Conformity

For U.S.A. , Canada, etc. (rated 100-120 Vac) Only

FCC Declaration of Conformity

We, the Responsible Party

EIZO Inc.

5710 Warland Drive, Cypress, CA 90630

Phone: (562) 431-5011

declare that the product

Trade name: EIZO

Model: FORIS FS2735

is in conformity with Part 15 of the FCC Rules. Operation of this product is subject to the following two conditions: (1) this device may not cause harmful interference, and (2) this device must accept any interference received, including interference that may cause undesired operation.

This equipment has been tested and found to comply with the limits for a Class B digital device, pursuant to Part 15 of the FCC Rules. These limits are designed to provide reasonable protection against harmful interference in a residential installation. This equipment generates, uses, and can radiate radio frequency energy and, if not installed and used in accordance with the instructions, may cause harmful interference to radio communications. However, there is no guarantee that interference will not occur in a particular installation. If this equipment does cause harmful interference to radio or television reception, which can be determined by turning the equipment off and on, the user is encouraged to try to correct the interference by one or more of the following measures.

- * Reorient or relocate the receiving antenna.
- * Increase the separation between the equipment and receiver.
- * Connect the equipment into an outlet on a circuit different from that to which the receiver is connected.
- * Consult the dealer or an experienced radio/TV technician for help.

Changes or modifications not expressly approved by the party responsible for compliance could void the user's authority to operate the equipment.

Note

Use the attached specified cable below or EIZO signal cable with this monitor so as to keep interference within the limits of a Class B digital device.

- AC Cord
- Shielded Signal Cable (enclosed)

Canadian Notice

This Class B digital apparatus complies with Canadian ICES-003.

Cet appareil numérique de la classe B est conforme à la norme NMB-003 du Canada.

FCC 警告 / 加拿大通告

FCC CAUTION

Changes or modifications not expressly approved by the party responsible for compliance could void the user's authority to operate the equipment.

This transmitter must not be co-located or operated in conjunction with any other antenna or transmitter.

Canadian Notice

This device complies with Industry Canada license-exempt RSS standard(s). Operation is subject to the following two conditions: (1) this device may not cause interference, and (2) this device must accept any interference, including interference that may cause undesired operation of the device.

Le présent appareil est conforme aux CNR d'Industrie Canada applicables aux appareils radio exempts de licence. L'exploitation est autorisée aux deux conditions suivantes : (1) l'appareil ne doit pas produire de brouillage, et (2) l'appareil doit accepter tout brouillage subi, même si le brouillage est susceptible d'en compromettre le fonctionnement.

CE 符合性声明

该设备符合2014/53/EU欧盟指令的基本要求。

БЪЛГАРСКИ	С настоящото EIZO Corporation декларира, че този тип радиосъоръжение FORIS FS2735 е в съответствие с Директива 2014/53/EC.	Lietuvių	Aš, EIZO Corporation, patvirtinu, kad radijo įrenginių tipas FORIS FS2735 atitinka Direktyvą 2014/53/ES.
ČEŠTINA	Tímto EIZO Corporation prohlašuje, že typ rádiového zařízení FORIS FS2735 je v souladu se směrnicí 2014/53/EU.	Malti	B'dan, EIZO Corporation, niddikjara li dan it-tip ta' tagħmir tar-radju FORIS FS2735 huwa konformi mad-Direttiva 2014/53/UE.
DANSK	Hermed erklærer EIZO Corporation, at radioudstyr typen FORIS FS2735 er i overensstemmelse med direktiv 2014/53/EU.	Magyar	EIZO Corporation igazolja, hogy a FORIS FS2735 típusú rádióberendezés megfelel a 2014/53/EU irányelvnek.
Deutsch	Hiermit erkläre EIZO Corporation, dass der Funkanlagen typ FORIS FS2735 der Richtlinie 2014/53/EU entspricht.	Nederlands	Hierbij verklaar ik, EIZO Corporation, dat het type radioapparatuur FORIS FS2735 conform is met Richtlijn 2014/53/EU.
Eesti	Käesolevaga deklareerib EIZO Corporation, et käesolev raadioseadme tüüp FORIS FS2735 vastab direktiivi 2014/53/EL nõuetele.	Norsk	Med dette erklærer EIZO Corporation at radioutstyrstypen FORIS FS2735 er i samsvar med direktiv 2014/53/EU.
English	Hereby, EIZO Corporation declares that the radio equipment type FORIS FS2735 is in compliance with Directive 2014/53/EU.	Polski	EIZO Corporation niniejszym oświadcza, że typ urządzenia radiowego FORIS FS2735 jest zgodny z dyrektywą 2014/53/UE.
Español	Por la presente, EIZO Corporation declara que el tipo de equipo radioeléctrico FORIS FS2735 es conforme con la Directiva 2014/53/UE.	Português	O(a) abaixo assinado(a) EIZO Corporation declara que o presente tipo de equipamento de rádio FORIS FS2735 está em conformidade com a Diretiva 2014/53/UE.
Ελληνικά	Με την παρούσα ο/η EIZO Corporation, δηλώνει ότι ο ραδιοεξοπλισμός FORIS FS2735 πληροί την οδηγία 2014/53/EE.	Română	Prin prezenta, EIZO Corporation declară că tipul de echipamente radio FORIS FS2735 este în conformitate cu Directiva 2014/53/UE.
Français	Le soussigné, EIZO Corporation, déclare que l'équipement radioélectrique du type FORIS FS2735 est conforme à la directive 2014/53/UE.	Slovenščina	EIZO Corporation potrjuje, da je tip radijske opreme FORIS FS2735 skladen z Direktivo 2014/53/EU.
HRVATSKI	EIZO Corporation ovime izjavljuje da je radijska oprema tipa FORIS FS2735 u skladu s Direktivom 2014/53/EU.	Slovenčina	EIZO Corporation týmto vyhlasuje, že rádiové zariadenie typu FORIS FS2735 je v súlade so smernicou 2014/53/EÚ.
Íslenska	Hér með lýsir EIZO Corporation því yfir að útlvarpsbúnaðurinn af tegund FORIS FS2735 sé í samræmi við tilskipun 2014/53/ESB.	Suomi	EIZO Corporation vakuuttaa, että radio laitetyypin FORIS FS2735 on direktiivin 2014/53/EU mukainen.
Italiano	Il fabbricante, EIZO Corporation, dichiara che il tipo di apparecchiatura radio FORIS FS2735 è conforme alla direttiva 2014/53/UE.	Svenska	Härmed försäkras EIZO Corporation att denna typ av radioutrustning FORIS FS2735 överensstämmer med direktiv 2014/53/EU.
Latviešu	Ar šo EIZO Corporation deklarē, ka radioiekārta FORIS FS2735 atbilst Direktīvai 2014/53/ES.		

有限责任保证书

LIMITED WARRANTY

EIZO Corporation (hereinafter referred to as “EIZO”) and distributors authorized by EIZO (hereinafter referred to as the “Distributors”) warrant, subject to and in accordance with the terms of this limited warranty (hereinafter referred to as the “Warranty”), to the original purchaser (hereinafter referred to as the “Original Purchaser”) who purchased the product specified in this document (hereinafter referred to as the “Product”) from EIZO or Distributors, that EIZO and Distributors shall, at their sole discretion, either repair or replace the Product at no charge if the Original Purchaser becomes aware within the Warranty Period (defined below) that the Product malfunctions or is damaged in the course of normal use of the Product in accordance with the description in the instruction manual attached to the Product (hereinafter referred to as the “User’s Manual”).

The period of this Warranty is limited to (i) five (5) years from the date of purchase of the Product; or, limited to the expiration of (ii) 30,000 hours of its use of the Product (hereinafter referred to as the “Warranty Period”). EIZO and Distributors shall bear no liability or obligation with regard to the Product in relation to the Original Purchaser or any third parties other than as provided under this Warranty.

EIZO and Distributors will cease to hold or store any parts (excluding design parts) of the Product upon the expiration of five (5) years after the production of such parts is discontinued. In repairing the monitor, EIZO and Distributors will use renewal parts which comply with our QC standards. If the unit cannot be repaired due to its condition or the stockout of a relevant part, EIZO and Distributors may offer the replacement by a product with equivalent performance instead of repairing it.

The Warranty is valid only in the countries or territories where the Distributors are located. The Warranty does not restrict any legal rights of the Original Purchaser.

Notwithstanding any other provision of this Warranty, EIZO and Distributors shall have no obligation under this Warranty whatsoever in any of the cases as set forth below:

- (a) Any defect of the Product caused by freight damage, modification, alteration, abuse, misuse, accident, incorrect installation, disaster, faulty maintenance and/or improper repair by third party other than EIZO and Distributors;
- (b) Any incompatibility of the Product due to possible technical innovations and/or regulations;
- (c) Any deterioration of the sensor;
- (d) Any deterioration of display performance caused by the deterioration of expendable parts such as the LCD panel and/or backlight, etc. (e.g. changes in brightness, changes in brightness uniformity, changes in color, changes in color uniformity, defects in pixels including burnt pixels, etc.);
- (e) Any defect of the Product caused by external equipment;
- (f) Any defect of the Product on which the original serial number has been altered or removed;
- (g) Any defect of the Product caused by liquid leaking from battery;
- (h) Any normal deterioration of the product, particularly that of consumables, accessories, and/or attachments (e.g. batteries, buttons, rotating parts, remote control, cables, User’s Manual, etc.); and
- (i) Any deformation, discoloration, and/or warp of the exterior of the product including that of the surface of the LCD panel.

To obtain service under the Warranty, the Original Purchaser must deliver the Product, freight prepaid, in its original package or other adequate package affording an equal degree of protection, assuming the risk of damage and/or loss in transit, to the local Distributor. The Original Purchaser must present proof of purchase of the Product and the date of such purchase when requesting services under the Warranty.

The Warranty Period for any replaced and/or repaired product under this Warranty shall expire at the end of the original Warranty Period.

EIZO OR DISTRIBUTORS ARE NOT RESPONSIBLE FOR ANY DAMAGE TO, OR LOSS OF, DATA OR OTHER INFORMATION STORED IN ANY MEDIA OR ANY PART OF ANY PRODUCT RETURNED TO EIZO OR DISTRIBUTORS FOR REPAIR.

EIZO AND DISTRIBUTORS MAKE NO FURTHER WARRANTIES, EXPRESSED OR IMPLIED, WITH RESPECT TO THE PRODUCT AND ITS QUALITY, PERFORMANCE, MERCHANTABILITY OR FITNESS FOR ANY PARTICULAR USE. IN NO EVENT SHALL EIZO OR DISTRIBUTORS BE LIABLE FOR ANY INCIDENTAL, INDIRECT, SPECIAL, CONSEQUENTIAL OR OTHER DAMAGE WHATSOEVER (INCLUDING, WITHOUT LIMITATION, DAMAGES FOR LOSS OF PROFIT, BUSINESS INTERRUPTION, LOSS OF BUSINESS INFORMATION, OR ANY OTHER PECUNIARY LOSS) ARISING OUT OF THE USE OR INABILITY TO USE THE PRODUCT OR IN ANY CONNECTION WITH THE PRODUCT, WHETHER BASED ON CONTRACT, TORT, NEGLIGENCE, STRICT LIABILITY OR OTHERWISE, EVEN IF EIZO OR DISTRIBUTORS HAVE BEEN ADVISED OF THE POSSIBILITY OF SUCH DAMAGES. THIS EXCLUSION ALSO INCLUDES ANY LIABILITY WHICH MAY ARISE OUT OF THIRD PARTY CLAIMS AGAINST THE ORIGINAL PURCHASER. THE ESSENCE OF THIS PROVISION IS TO LIMIT THE POTENTIAL LIABILITY OF EIZO AND DISTRIBUTORS ARISING OUT OF THIS LIMITED WARRANTY AND/OR SALES.

BEGRENZTE GARANTIE

EIZO Corporation (im Weiteren als „**EIZO**“ bezeichnet) und die Vertragsimporteure von EIZO (im Weiteren als „**Vertrieb(e)**“ bezeichnet) garantieren dem ursprünglichen Käufer (im Weiteren als „**Erstkäufer**“ bezeichnet), der das in diesem Dokument vorgegebene Produkt (im Weiteren als „**Produkt**“ bezeichnet) von EIZO oder einem Vertrieb erworben hat, gemäß den Bedingungen dieser beschränkten Garantie (im Weiteren als „**Garantie**“ bezeichnet), dass EIZO und der Vertrieb nach eigenem Ermessen das Produkt entweder kostenlos reparieren oder austauschen, falls der Erstkäufer innerhalb der Garantiefrist (weiter unten festgelegt) eine Fehlfunktion bzw. Beschädigung des Produkts feststellt, die während des normalen Gebrauchs des Produkts gemäß den Anweisungen des zum Lieferumfang des Produkts gehörenden Benutzerhandbuchs (im Weiteren als „**Benutzerhandbuch**“ bezeichnet) aufgetreten ist.

Die Dauer der Garantieleistung beträgt (i) fünf (5) Jahre ab dem Erstverkaufsdatum des Produkts oder (ii) 30.000 Betriebsstunden des Produkts (im Weiteren als „**Garantiefrist**“ bezeichnet). EIZO und die Vertriebe übernehmen über den Rahmen dieser Garantie hinaus hinsichtlich des Produkts keinerlei Haftung oder Verpflichtung dem Erstkäufer oder Dritten gegenüber.

Nach Ablauf von fünf (5) Jahren nach Ende der Produktion solcher Teile werden EIZO und Vertriebshändler keine Teile (mit Ausnahme von Konstruktionsteilen) mehr vorhalten und lagern. EIZO und seine Vertriebspartner verpflichten sich, bei einer etwaigen Reparatur des Monitors ausschließlich Produkte gemäß den EIZO-Qualitätssicherungsstandards zu verwenden. Wenn das Gerät aufgrund seines Zustands oder eines Fehlbestands bei einem entsprechenden Teil nicht repariert werden kann, können EIZO und Vertriebshändler statt der Reparatur des Geräts den Austausch gegen ein Produkt mit gleichwertiger Leistung anbieten.

Diese Garantie gilt nur in Ländern oder Gebieten, in denen sich Vertriebe befinden. Die gesetzlichen Gewährleistungsrechte des Erstkäufers gegenüber dem Verkäufer werden durch diese Garantie nicht berührt.

EIZO und die Vertriebe besitzen im Rahmen dieser Garantie keinerlei Verpflichtung in den folgenden Fällen:

- (a) Produktdefekte, die auf Frachtschäden, Modifikation, Nachgestaltung, Missbrauch, Fehlbedienung, Unfälle, unsachgemäße Installation, Naturkatastrophen, fehlerhafte Wartung und/oder unsachgemäße Reparatur durch eine andere Partei als EIZO und die Vertriebe zurückzuführen sind.
- (b) Eine Inkompatibilität des Produkts aufgrund von technischen Neuerungen und/oder neuen Bestimmungen, die nach dem Kauf in Kraft treten.
- (c) Jegliche Verschlechterung des Sensors.
- (d) Jegliche Verschlechterung der Bildschirmleistung, die durch Verschleißteile wie das LCD-Panel und/oder die Hintergrundbeleuchtung usw. hervorgerufen werden (z.B. Veränderungen von Helligkeit oder Helligkeitsverteilung, Veränderungen von Farbe oder Farbverteilung, Pixeldefekte einschließlich von durchgebrannten Pixeln usw.).
- (e) Produktdefekte, die durch externe Geräte verursacht werden.
- (f) Jeglicher Defekt eines Produkts, dessen ursprüngliche Seriennummer geändert oder entfernt wurde.
- (g) Produktdefekte, die durch Austritt von Batterieflüssigkeit verursacht werden.
- (h) Normale Abnutzung des Produkts, insbesondere von Verbrauchsteilen, Zubehörteilen und/oder Beilagen (z.B. Batterien, Tasten, drehbare Teile, Fernbedienung, Kabel, Benutzerhandbuch usw.); sowie
- (i) Verformungen, Verfärbungen und/oder Verziehungen am Produktäußeren, einschließlich der Oberfläche des LCD-Panels.

Bei Inanspruchnahme der Garantieleistung ist der Erstkäufer verpflichtet, das Produkt auf eigene Kosten und in der Originalverpackung bzw. einer anderen geeigneten Verpackung, die einen gleichwertigen Schutz gegen Transportschäden bietet, an den örtlichen Vertrieb zu übersenden, wobei der Erstkäufer das Transportrisiko gegenüber Schäden und/oder Verlust trägt. Zum Zeitpunkt der Inanspruchnahme der Garantieleistung muss der Erstkäufer einen Verkaufsbeleg vorweisen, auf dem das Kaufdatum angegeben ist.

Die Garantiefrist für ein im Rahmen dieser Garantie ausgetauschtes und/oder repariertes Produkt erlischt nach Ablauf der ursprünglichen Garantiefrist.

EIZO ODER DIE EIZO-VERTRAGSIMPORTEURE HAFTEN NICHT FÜR ZERSTÖRTE DATENBESTÄNDE ODER DIE KOSTEN DER WIEDERBESCHAFFUNG DIESER DATENBESTÄNDE AUF JEDLICHEN DATENTRÄGERN ODER TEILEN DES PRODUKTS, DIE IM RAHMEN DER GARANTIE BEI EIZO ODER DEN EIZO-VERTRAGSIMPORTEUREN ZUR REPARATUR EINGEREICHT WURDEN.

EIZO UND DIE EIZO-VERTRAGSIMPORTEURE GEBEN WEDER EXPLIZITE NOCH IMPLIZITE GARANTIEEN IN BEZUG AUF DIESES PRODUKT UND SEINE QUALITÄT, LEISTUNG, VERKÄUFLICHKEIT ODER EIGNUNG FÜR EINEN BESTIMMTEN ZWECK. AUF KEINEN FALL SIND EIZO ODER DIE EIZO-VERTRAGSIMPORTEURE VERANTWORTLICH FÜR JEDLICHE ZUFÄLLIGE, INDIREKTE, SPEZIELLE, FOLGE- ODER ANDERE SCHÄDEN JEDLICHER ART (EINSCHLIESSLICH OHNE JEDE BEGRENZUNG SCHÄDEN BEZÜGLICH PROFITVERLUST, GESCHÄFTSUNTERBRECHUNG, VERLUST VON GESCHÄFTSINFORMATION ODER JEDLICHE ANDEREN FINANZIELLEN EINBUSSEN), DIE DURCH DIE VERWENDUNG DES PRODUKTES ODER DIE UNFÄHIGKEIT ZUR VERWENDUNG DES PRODUKTES ODER IN JEDLICHER BEZIEHUNG MIT DEM PRODUKT, SEI ES BASIEREND AUF VERTRAG, SCHADENSERSATZ, NACHLAESSIGKEIT, STRIKTE HAFTPFLICHT ODER ANDEREN FORDERUNGEN ENTSTEHEN, AUCH WENN EIZO UND DIE EIZO-VERTRAGSIMPORTEURE IM VORAUS ÜBER DIE MÖGLICHKEIT SOLCHER SCHÄDEN INFORMIERT WURDEN. DIESER AUSSCHLUSS ENTHÄLT AUCH JEDE HAFTPFLICHT, DIE AUS FORDERUNGEN DRITTER GEGEN DEN ERSTKÄUFER ENTSTEHEN KANN. ZWECK DIESER KLAUSEL IST ES, DIE HAFTUNG VON EIZO UND DEN VERTRIEBEN GEGENÜBER FORDERUNGEN ZU BEGRENZEN, DIE AUS DIESER BESCHRÄNKTEN GARANTIE UND/ODER DEM VERKAUF ENTSTEHEN KÖNNEN.

GARANTIE LIMITÉE

EIZO Corporation (ci-après dénommé « **EIZO** ») et les distributeurs autorisés par EIZO (ci-après dénommés « **Distributeurs** »), sous réserve et conformément aux termes de cette garantie limitée (ci-après dénommée « **Garantie** »), garantissent à l'acheteur initial (ci-après dénommé « **Acheteur initial** ») du produit spécifié dans la présente (ci-après dénommé « **Produit** ») acheté auprès d'EIZO ou de Distributeurs agréés EIZO, que EIZO et ses Distributeurs auront pour option de réparer ou remplacer gratuitement le Produit si l'Acheteur initial constate, pendant la Période de garantie (définie ci-dessous), qu'il y a un dysfonctionnement ou que le Produit a subi un dommage dans le cadre d'une utilisation normale du Produit conformément à la description du mode d'emploi qui accompagne le Produit (ci-après dénommé « **Manuel d'utilisation** »).

La période de cette Garantie est limitée à (i) cinq (5) ans à partir de la date d'achat du Produit ; ou, limitée jusqu'à l'expiration de (ii) 30 000 heures d'utilisation du Produit (ci-après dénommée « **Période de Garantie** »). EIZO et ses Distributeurs déclinent toute responsabilité ou obligation concernant ce Produit face à l'Acheteur initial ou à toute autre personne à l'exception de celles stipulées dans la présente Garantie.

EIZO et ses Distributeurs cesseront de conserver ou de stocker des pièces (à l'exception des pièces de conception) du Produit à l'expiration d'une période de cinq (5) ans après l'arrêt de la production de ces pièces. Pour réparer le moniteur, EIZO et ses distributeurs utiliseront des pièces de rechange conformes à nos normes de contrôle qualité. Si l'unité ne peut pas être réparée en raison de son état ou de la rupture de stock d'une pièce adéquate, EIZO et ses Distributeurs peuvent proposer le remplacement par un produit aux performances équivalentes au lieu de le réparer.

La Garantie est valable uniquement dans les pays ou les territoires où se trouvent les Distributeurs. La Garantie ne limite aucun des droits reconnus par la loi à l'Acheteur initial.

Nonobstant toute autre clause de cette Garantie, EIZO et ses Distributeurs n'auront d'obligation dans le cadre de cette Garantie pour aucun des cas énumérés ci-dessous :

- (a) Tout défaut du Produit résultant de dommages occasionnés lors du transport, d'une modification, d'une altération, d'un abus, d'une mauvaise utilisation, d'un accident, d'une installation incorrecte, d'un désastre, d'un entretien et/ou d'une réparation incorrects effectués par une personne autre que EIZO ou ses Distributeurs ;
- (b) Toute incompatibilité du Produit résultant d'améliorations techniques et/ou réglementations possibles ;
- (c) Toute détérioration du capteur ;
- (d) Toute détérioration des performances d'affichage causée par la détérioration des éléments consommables tels que le panneau LCD et/ou le rétroéclairage, etc. (par exemple des changements de luminosité, des changements de l'uniformité de la luminosité, des modifications de couleur, des changements de l'uniformité des couleurs, des défauts de pixels y compris des pixels brûlés, etc.);
- (e) Tout défaut du Produit causé par un appareil externe ;
- (f) Tout défaut d'un Produit sur lequel le numéro de série original a été altéré ou supprimé ;
- (g) Tout défaut du Produit causé par un écoulement du liquide contenu dans les piles ;
- (h) Toute détérioration normale du Produit, particulièrement celle des consommables, des accessoires et/ou des pièces reliées au Produit (piles, touches, éléments pivotants, télécommande, câbles, Manuel d'utilisation etc.), et
- (i) Toute déformation, décoloration, et/ou gondolage de l'extérieur du Produit, y compris celle de la surface du panneau LCD.

Pour bénéficier d'un service dans le cadre de cette Garantie, l'Acheteur initial doit renvoyer le Produit port payé, dans son emballage d'origine ou tout autre emballage approprié offrant un degré de protection équivalent, au Distributeur local, et assumera la responsabilité des dommages et/ou perte possibles lors du transport. L'Acheteur initial doit présenter une preuve d'achat du Produit comprenant sa date d'achat pour bénéficier de ce service dans le cadre de la Garantie.

La Période de garantie pour tout Produit remplacé et/ou réparé dans le cadre de cette Garantie expirera à la fin de la Période de garantie initiale.

EIZO OU SES DISTRIBUTEURS NE SAURAIENT ÊTRE TENUS RESPONSABLES DES DOMMAGES OU PERTES DE DONNÉES OU D'AUTRES INFORMATIONS STOCKÉES DANS UN MÉDIA QUELCONQUE OU UNE AUTRE PARTIE DU PRODUIT RENVOYÉ À EIZO OU AUX DISTRIBUTEURS POUR RÉPARATION.

AUCUNE AUTRE GARANTIE, EXPLICITE OU TACITE, N'EST OFFERTE PAR EIZO ET SES DISTRIBUTEURS CONCERNANT LE PRODUIT ET SES QUALITÉS, PERFORMANCES, QUALITÉ MARCHANDE OU ADAPTATION À UN USAGE PARTICULIER. EN AUCUN CAS, EIZO OU SES DISTRIBUTEURS NE SERONT RESPONSABLES DES DOMMAGES FORTUITS, INDIRECTS, SPÉCIAUX, INDUITS, OU DE TOUT AUTRE DOMMAGE QUEL QU'IL SOIT (Y COMPRIS, SANS LIMITATION, LES DOMMAGES RÉSULTANT D'UNE PERTE DE PROFIT, D'UNE INTERRUPTION D'ACTIVITÉS, D'UNE PERTE DE DONNÉES COMMERCIALES, OU DE TOUT AUTRE MANQUE À GAGNER) RÉSULTANT DE L'UTILISATION OU DE L'INCAPACITÉ D'UTILISER LE PRODUIT OU AYANT UN RAPPORT QUELCONQUE AVEC LE PRODUIT, QUE CE SOIT SUR LA BASE D'UN CONTRAT, D'UN TORT, D'UNE NÉGLIGENCE, D'UNE RESPONSABILITÉ STRICTE OU AUTRE, MÊME SI EIZO OU SES DISTRIBUTEURS ONT ÉTÉ AVERTIS DE LA POSSIBILITÉ DE TELS DOMMAGES. CETTE LIMITATION INCLUT AUSSI TOUTE RESPONSABILITÉ QUI POURRAIT ÊTRE SOULEVÉE LORS DES RÉCLAMATIONS D'UN TIERS CONTRE L'ACHETEUR INITIAL. L'ESSENCE DE CETTE CLAUSE EST DE LIMITER LA RESPONSABILITÉ POTENTIELLE DE EIZO ET DE SES DISTRIBUTEURS RÉSULTANT DE CETTE GARANTIE LIMITÉE ET/OU DES VENTES.

GARANTÍA LIMITADA

EIZO Corporation (en lo sucesivo “EIZO”) y sus distribuidores autorizados (en lo sucesivo los “Distribuidores”), con arreglo y de conformidad con los términos de esta garantía limitada (en lo sucesivo la “Garantía”), garantizan al comprador original (en lo sucesivo el “Comprador original”) que compró el producto especificado en este documento (en lo sucesivo el “Producto”) a EIZO o a sus Distribuidores, que EIZO y sus Distribuidores, a su propio criterio, repararán o sustituirán el Producto de forma gratuita si el Comprador original detecta dentro del periodo de la Garantía (indicado posteriormente) que el Producto no funciona correctamente o que se ha averiado durante el uso normal del mismo de acuerdo con las indicaciones del manual de instrucciones suministrado con el Producto (en lo sucesivo el “Manual del usuario”).

El periodo de validez de esta Garantía está limitado a (i) cinco (5) años a partir de la fecha de compra del Producto o (ii) a 30.000 horas de uso del Producto (en adelante designado como el “Periodo de Garantía”). EIZO y sus Distribuidores no tendrán ninguna responsabilidad ni obligación con respecto al Producto para con el Comprador original ni con terceros que no sean las estipuladas en la presente Garantía.

EIZO y sus distribuidores dejarán de tener o almacenar cualquier pieza del producto (excepto piezas del diseño) una vez expirado el periodo de cinco (5) años después de que hayan dejado de fabricarse tales piezas. Para la reparación del monitor, EIZO y los distribuidores utilizarán repuestos que cumplan con nuestros estándares de control de calidad. Si no se puede reparar la unidad debido a su estado o si se han agotado las existencias de una pieza importante, EIZO y sus distribuidores podrán ofrecerle sustituirlo por un producto con rendimiento equivalente en lugar de repararlo.

La Garantía es válida sólo en los países y territorios donde están ubicados los Distribuidores. La Garantía no restringe ningún derecho legal del Comprador original.

A pesar de las estipulaciones de esta Garantía, EIZO y sus Distribuidores no tendrán obligación alguna bajo esta Garantía en ninguno de los casos expuestos a continuación:

- (a) Cualquier defecto del Producto causado por daños en el transporte, modificación, alteración, abuso, uso incorrecto, accidente, instalación incorrecta, desastre, mantenimiento incorrecto y/o reparación indebida realizada por un tercero que no sea EIZO o sus Distribuidores.
- (b) Cualquier incompatibilidad del Producto debida a posibles innovaciones técnicas y/o reglamentaciones.
- (c) Cualquier deterioro del sensor.
- (d) Cualquier deterioro en el rendimiento de la visualización causado por fallos en las piezas consumibles como el panel LCD y/o la "Backlight", etc. (p. ej. cambios de brillo, cambios de uniformidad del brillo, cambios de color, cambios de uniformidad del color, defectos de píxeles, incluyendo píxeles muertos, etc.).
- (e) Cualquier defecto del Producto causado por un equipo externo.
- (f) Cualquier defecto del Producto en el que haya sido alterado o borrado el número de serie original.
- (g) Cualquier defecto del Producto causado por fugas de líquido de las pilas.
- (h) Cualquier deterioro normal del Producto, y en particular de las piezas consumibles, accesorios y demás (p. ej. pilas, botones, piezas giratorias, mando a distancia, cables, Manual del usuario, etc.).
- (i) Cualquier deformación, decoloración y/o alabeo del exterior del Producto incluida la superficie del panel LCD.

Para obtener servicio en los términos de esta Garantía, el Producto deberá ser enviado por el Comprador original, a su Distribuidor local, con el transporte previamente pagado, en el embalaje original u otro embalaje adecuado que ofrezca el mismo grado de protección, asumiendo el riesgo de daños y/o pérdida del Producto durante el transporte. El Comprador original deberá presentar un comprobante de compra del Producto en el que se refleje la fecha de compra del mismo cuando lo solicite el servicio de Garantía.

El Periodo de garantía para cualquier Producto reemplazado y/o reparado en los términos de esta Garantía expirará al vencer el Periodo de garantía original.

EIZO O LOS DISTRIBUIDORES AUTORIZADOS DE EIZO NO SE RESPONSABILIZAN DE NINGÚN DAÑO O PÉRDIDA QUE PUEDAN SUFRIR LOS DATOS U OTRA INFORMACIÓN ALMACENADA EN CUALQUIER MEDIO O CUALQUIER PARTE DE CUALQUIER PRODUCTO DEVUELTO A EIZO O A LOS DISTRIBUIDORES DE EIZO PARA SU REPARACIÓN.

EIZO Y LOS DISTRIBUIDORES AUTORIZADOS DE EIZO NO OFRECEN NINGUNA OTRA GARANTÍA, IMPLÍCITA NI EXPLÍCITA, CON RESPECTO AL PRODUCTO Y A SU CALIDAD, RENDIMIENTO, COMERCIABILIDAD E IDONEIDAD PARA CUALQUIER USO EN PARTICULAR. EN NINGÚN CASO SERÁN EIZO O LOS DISTRIBUIDORES AUTORIZADOS DE EIZO RESPONSABLES DE NINGÚN DAÑO EMERGENTE, INDIRECTO, ESPECIAL, INHERENTE O CUALQUIERA QUE SEA (INCLUYENDO, SIN LIMITACIÓN, DAÑOS POR LUCRO CESANTE, INTERRUPCIÓN DE LA ACTIVIDAD COMERCIAL, PÉRDIDA DE INFORMACIÓN COMERCIAL O CUALQUIER OTRA PÉRDIDA PECUNIARIA) QUE SE DERIVE DEL USO O IMPOSIBILIDAD DE USO DEL PRODUCTO O EN RELACIÓN CON EL PRODUCTO, YA SEA BASADO EN CONTRATO, POR AGRAVIO, NEGLIGENCIA, ERICTA RESPONSABILIDAD O CUALQUIERA QUE SEA, AUN CUANDO SE HAYA ADVERTIDO A EIZO O A LOS DISTRIBUIDORES DE EIZO DE LA POSIBILIDAD DE TALES DAÑOS. ESTA EXCLUSIÓN TAMBIÉN ABARCA CUALQUIER RESPONSABILIDAD QUE PUEDA DERIVARSE DE RECLAMACIONES HECHAS POR UN TERCERO CONTRA EL COMPRADOR ORIGINAL. LA ESENCIA DE ESTA ESTIPULACIÓN ES LIMITAR LA RESPONSABILIDAD POTENCIAL DE EIZO Y LOS DISTRIBUIDORES QUE PUDIERA DERIVARSE DE ESTA GARANTÍA LIMITADA Y/O VENTAS.

GARANZIA LIMITATA

EIZO Corporation (a cui si farà riferimento da qui in poi con “**EIZO**”) ed i Distributori autorizzati da EIZO (a cui si farà riferimento da qui in poi con “**Distributori**”) garantiscono, secondo i termini di questa garanzia limitata (a cui si farà riferimento da qui in poi con “**Garanzia**”) all’acquirente originale (a cui si farà riferimento da qui in poi con “**Acquirente originale**”) che ha acquistato il prodotto specificato in questo documento (a cui si farà riferimento da qui in poi con “**Prodotto**”) da EIZO o dai suoi Distributori, che EIZO e i distributori, a loro discrezione, ripareranno o sostituiranno il Prodotto senza addebito se l’Acquirente originale trova, entro il periodo della Garanzia (definito sotto), che il Prodotto malfunziona e si è danneggiato nel corso del suo normale utilizzo osservando le indicazioni del manuale di istruzioni allegato al Prodotto (a cui si farà riferimento da qui in poi con “**Manuale utente**”).

La presente Garanzia è limitata a (i) cinque (5) anni a partire dalla data d’acquisto del Prodotto o (ii) allo scadere di 30.000 ore d’utilizzo del Prodotto (a cui si farà riferimento da qui in poi con “**Periodo di Garanzia**”). EIZO e i suoi Distributori non si assumono alcuna responsabilità e non hanno alcun obbligo riguardo al Prodotto verso l’Acquirente originale o terzi diversi da quelli relativi a questa Garanzia.

EIZO e i distributori cesseranno lo stoccaggio dei componenti (tranne le parti relative al progetto) del prodotto dopo cinque (5) anni dall’interruzione della produzione di tali componenti. Per la riparazione del monitor, EIZO e i Distributori utilizzeranno parti di ricambio conformi ai nostri standard di controllo della qualità. Se l’unità non può essere riparata a causa delle sue condizioni o dell’esaurimento scorte di un componente rilevante, EIZO e i distributori potrebbero offrire la sostituzione con un prodotto con prestazioni equivalenti piuttosto ripararlo.

La Garanzia è valida soltanto nei paesi dove ci sono i Distributori EIZO. La Garanzia non limita alcun diritto legale dell’Acquirente originale.

Indipendentemente da qualsiasi altra condizione di questa Garanzia, EIZO e i suoi Distributori non avranno alcun obbligo derivante da questa Garanzia in ognuno dei casi elencati di seguito:

- (a) Qualsiasi difetto del Prodotto causato da danni di trasporto, modifiche, alterazioni, abusi, usi impropri, incidenti, installazione errata, calamità, manutenzione errata e/o riparazioni improprie eseguite da terze parti che non siano EIZO o i suoi Distributori.
- (b) Qualsiasi incompatibilità del Prodotto dovuta a possibili innovazioni tecniche e/o normative.
- (c) Qualsiasi deterioramento del sensore.
- (d) Qualsiasi deterioramento delle prestazioni dello schermo causato dal deterioramento delle parti consumabili, come il pannello LCD e/o la retroilluminazione, ecc. (per esempio: i cambiamenti di luminosità, cambiamenti di uniformità della luminosità, i cambiamenti di colore, i cambiamenti di uniformità del colore, i difetti dei pixel, inclusi i pixel bruciati, ecc.).
- (e) Qualsiasi difetto del Prodotto causato da apparecchiature esterne.
- (f) Qualsiasi difetto del Prodotto in cui il numero di serie originale sia stato alterato o rimosso.
- (g) Qualsiasi difetto del Prodotto causato dalla fuoriuscita di liquido dalle pile.
- (h) Qualsiasi normale deterioramento del Prodotto, in particolar modo nelle sue parti di consumo, accessori, e/o attacchi (per esempio: pile, tasti, parti rotanti, telecomando, cavi, Manuale dell’utente, ecc.).
- (i) Qualsiasi tipo di deformazione, scolorimento, e/o di involucro esterno del Prodotto inclusa la superficie del pannello LCD.

Per ricevere assistenza tecnica con questa Garanzia, l’Acquirente originale deve inviare il Prodotto, con trasporto pre-pagato, nella sua confezione originale o altra confezione adeguata che fornisce un livello analogo di protezione, assumendosi il rischio di danni e/o perdita in transito, al Distributore locale. L’Acquirente originale deve presentare la prova di acquisto che stabilisce la data di acquisto del Prodotto quando richiede servizio sotto Garanzia.

Il Periodo di garanzia per qualsiasi Prodotto sostituito e/o riparato sotto questa Garanzia scade alla fine del Periodo di garanzia originale.

EIZO O I SUOI DISTRIBUTORI NON SONO RESPONSABILI PER QUALSIASI DANNO O PERDITA DI DATI O ALTRE INFORMAZIONI MEMORIZZATI SU QUALSIASI SUPPORTO O QUALSIASI PARTE DI QUALSIASI PRODOTTO INVIATO A EIZO O I SUOI DISTRIBUTORI PER RIPARAZIONI.

EIZO E I SUOI DISTRIBUTORI NON OFFRONO ALCUNA GARANZIA ADDIZIONALE, IMPLICITA O ESPLICITA, RIGUARDO IL PRODOTTO E LA SUA QUALITÀ, PRESTAZIONI, VENDIBILITÀ O APPROPRIATEZZA PER QUALSIASI USO PARTICOLARE. IN NESSUN CASO EIZO O I DISTRIBUTORI EIZO AUTORIZZATI SARANNO RESPONSABILI PER QUALSIASI DANNO ACCIDENTALE, INDIRECTO, SPECIALE, CONSEGUENTE O DI QUALSIASI ALTRA NATURA (INCLUSI, SENZA LIMITI, DANNI PER PERDITA DI PROFITTI, INTERRUZIONE DELLE ATTIVITÀ, PERDITA DI INFORMAZIONI D’AFFARI O QUALSIASI ALTRA PERDITA PECUNIARIA) DERIVANTI DALL’USO O DALL’IMPOSSIBILITÀ DI USARE IL PRODOTTO O IN QUALSIASI RELAZIONE AL PRODOTTO, SIA SU BASE DI CONTRATTO, TORTO, NEGLIGENZA, STRETTA RESPONSABILITÀ O ALTRIMENTI, ANCHE SE EIZO O I DISTRIBUTORI EIZO AUTORIZZATI SONO STATI AVVERTITI DELLA POSSIBILITÀ DI TALI DANNI. QUESTA ESCLUSIONE INCLUDE ANCHE QUALSIASI RESPONSABILITÀ CHE POSSA INSORGERE DA RECLAMI DI TERZI CONTRO L’ACQUIRENTE ORIGINALE. L’ESSENZA DI QUESTO PROVVEDIMENTO È LIMITARE LA RESPONSABILITÀ POTENZIALE DI EIZO E DEI DISTRIBUTORI DERIVANTE DA QUESTA GARANZIA LIMITATA E/O DALLE VENDITE.

BEGRÄNSAD GARANTI

EIZO Corporation (nedan kallat "**EIZO**") och EIZOs auktoriserade distributörer (nedan kallade "**Distributörer**") garanterar i enlighet med villkoren i denna begränsade garanti (nedan kallad "**Garantin**") den ursprunglige köparen (nedan kallad den "**Ursprunglige köparen**") som köpte den i dokumentet specificerade produkten (nedan kallad "**Produkten**") från EIZO eller Distributörer, att EIZO eller Distributörer enligt eget gottfinnande kostnadsfritt antingen reparera eller byta ut den defekta Produkten om den Ursprunglige köparen inom Garantiperioden (definieras nedan) upptäcker att Produkten fungerar felaktigt eller skadas under normal användning av Produkten i enlighet med beskrivningen i bruksanvisningen (nedan kallad "**Bruksanvisning**").

Giltighetsperioden för denna garanti är begränsad till (i) fem (5) år från datumet för Produktens inköp eller, om detta inträffar tidigare, begränsat till utlöpanget av (ii) 30 000 timmars användning av Produkten (häri kallad "**Garantiperioden**"). EIZO och Distributörer ska inte under några villkor ha något annat ansvar än vad som anges i denna garanti gällande Produkten i relation till den Ursprunglige köparen eller tredje part.

EIZO och dess leverantörer slutar lagerföra delar (utom designdelar) till produkten fem (5) år efter att delen i fråga slutar tillverkas. När skärmen repareras använder EIZO och distributörer reservdelar som uppfyller våra kvalitetsstandarder. Om enheten inte kan repareras på grund av skicket eller att en del inte finns i lager kan EIZO och dess leverantörer erbjuda sig att byta ut produkten mot en produkt med likvärdig prestanda istället för att reparera den.

Garantin är endast giltig i de länder där det finns Distributörer. Garantin begränsar inte några av den Ursprunglige köparens lagstadgade rättigheter.

Oavsett andra villkor i denna garanti ska inte EIZO Distributörer under några villkor ha något ansvar i något av de fall som beskrivs nedan:

- (a) När någon bristfällighet hos Produkten kan härledas till att ha uppstått vid frakt, modifiering, ändring, felaktigt handhavande, olycka, felaktig installation, katastrof, felaktigt underhåll och/eller felaktig reparation utförd av tredje part annan än EIZO och Distributörer.
- (b) Alla former av inkompatibilitet hos Produkten på grund av möjliga tekniska innovationer och/eller bestämmelser.
- (c) Alla försämringar av sensorn.
- (d) Alla försämringar av bildens prestanda beroende på förbrukningsdelar så som LCD-panel och/eller bakgrundsbelysning etc. (t.ex. ändringar i ljusstyrka, jämnhet i ljusstyrka, färg, färgjämnhet, defekta pixlar och/eller fast lysande pixlar etc.).
- (e) Alla defekter hos Produkten som orsakats av extern utrustning.
- (f) Alla defekter hos Produkten på vilken det ursprungliga serienumret har ändrats eller avlägsnats.
- (g) Alla produktfel som orsakas av vätska som läcker från batteriet.
- (h) All normal försämring av Produkten, speciellt förbrukningsartiklar, tillbehör och/eller yttre delar (t.ex. batterier, knappar, roterande delar, fjärrkontroll, kablar, Bruksanvisningen etc.).
- (i) Varje deformation, missfärgning och/eller skevhet av Produktens yttre inklusive ytan på LCD-panelen.

För att erhålla service under denna garanti måste den Ursprunglige köparen (med hänseende till risken för skada och/eller förlust under transport) leverera Produkten till närmaste Distributör med förebetalad frakt, i dess ursprungliga förpackning eller annan fullgod förpackning som ger likvärdigt skydd. Den Ursprunglige köparen måste kunna visa inköpsbevis för Produkten som klargör Produktens inköpsdatum vid begäran av garantiservice.

Garantiperioden för alla utbytta och/eller reparerade produkter under denna garanti skall upphöra vid utgången av den ursprungliga Garantiperioden.

EIZO ELLER DISTRIBUTÖRER ÄR INTE ANSVARIGA FÖR NÅGON FORM AV SKADA ELLER FÖRLUST AV DATA ELLER ANNAN INFORMATION SOM HAR LAGRATS I NÅGON FORM AV MEDIA ELLER ANNAN DEL AV NÅGON PRODUKT SOM HAR RETURNERATS TILL EIZO ELLER DISTRIBUTÖRER FÖR REPARATION.

EIZO OCH DISTRIBUTÖRERNA GARANTERAR INGET, UTTRYCKLIGEN ELLER UNDERFÖRSTÅTT, VAD BETRÄFFAR PRODUKTEN OCH DESS KVALITET, PRESTANDA, SÄLJBARHET ELLER LÄMPLIGHET FÖR NÅGON FORM AV SPECIELL ANVÄNDNING. UNDER INGA OMSTÄNDIGHETER SKALL EIZO ELLER DISTRIBUTÖRERNA HÅLLAS ANSVARIGA FÖR NÅGRA SOM HELST UNDERORDNADE, INDIREKTA, SPECIELLA, DÄRAV FÖLJANDE ELLER ÖVRIGA SKADOR (INKLUSIVE, UTAN BEGRÄNSNING TILL, SKADOR FÖR FÖRLUST AV INKOMST, AVBRUTEN AFFÄRSRÖRELSE, FÖRLUST AV AFFÄRSINFORMATION ELLER ANNAN SÄRSKILD FÖRLUST) SOM UPPSTÅTT SOM ETT RESULTAT AV ANVÄNDNING ELLER OFÖRMÅGA ATT ANVÄNDA PRODUKTEN ELLER I NÅGON FORM AV ANSLUTNING TILL PRODUKTERNA, VARE SIG DETTA GRUNDAS PÅ KONTRAKT, ÅTALBAR HANDLING, FÖRSUMLIGHET, ANSVARSSKYLDIGHET ELLER ANNAT, ÄVEN OM EIZO ELLER DISTRIBUTÖRERNA HAR INFORMERATS BETRÄFFANDE MÖJLIGHET ATT SÅDANA SKADOR FÖRELIGGER. DETTA UNDANTAG OMFATTAR ÄVEN ALL FORM AV ANSVARSSKYLDIGHET SOM KAN UPPSTÅ GENOM EN TREDJE PARTS ANSPRÅK GENTEMOT DEN URSPRUNGLIGE KÖPAREN. GRUNDBESTÄNDSDELEN I BESTÄMMELEN ÄR ATT BEGRÄNSA DET EVENTUELLA ANSVARSTAGANDET FÖR EIZO OCH DISTRIBUTÖRERNA SOM KAN UPPSTÅ GENOM DENNA BEGRÄNSADE GARANTI OCH/ELLER FÖRSÄLJNING.

ΠΕΡΙΟΡΙΣΜΕΝΗ ΕΓΓΥΗΣΗ

Η EIZO Corporation (στο εξής «**EIZO**») και οι διανομείς που εξουσιοδοτεί η EIZO (στο εξής «**Διανομείς**») παρέχουν εγγύηση, υποκείμενη και σύμφωνα με τους όρους της παρούσας περιορισμένης εγγύησης (στο εξής «**Εγγύηση**»), στον αρχικό αγοραστή (στο εξής «**Αρχικός Αγοραστής**») ο οποίος αγόρασε το προϊόν που καθορίζεται στο παρόν έγγραφο (στο εξής «**Προϊόν**») από την EIZO ή τους Διανομείς, η οποία εξασφαλίζει ότι η EIZO και οι Διανομείς, σύμφωνα με τη διακριτή ευχέρειά τους, είτε θα επισκευάσουν είτε θα αντικαταστήσουν το Προϊόν χωρίς χρέωση εάν ο Αρχικός Αγοραστής αντιληφθεί εντός της Περιόδου Εγγύησης (ορίζεται κατωτέρω) ότι το Προϊόν δυσλειτουργεί ή έχει υποστεί βλάβη κατά τη διάρκεια κανονικής χρήσης του Προϊόντος σύμφωνα με την περιγραφή στο εγχειρίδιο χρήσης που συνοδεύει το Προϊόν (στο εξής «**Εγχειρίδιο Χρήστη**»).

Η περίοδος της παρούσας Εγγύησης είναι (i) πέντε (5) έτη από την ημερομηνία αγοράς του Προϊόντος, ή, στη λήξη των (ii) 30.000 ωρών χρήσης του Προϊόντος (στο εξής «**Περίοδος Εγγύησης**»). Η EIZO και οι Διανομείς δεν φέρουν καμία ευθύνη ή υποχρέωση όσον αφορά το Προϊόν σε σχέση με τον Αρχικό Αγοραστή ή οποιοδήποτε τρίτο μέρος, ούτε άλλη ευθύνη διαφορετική από αυτήν που παρέχεται στην παρούσα Εγγύηση.

Η EIZO και οι διανομείς της θα πάψουν να διατηρούν αποθέματα εξαρτημάτων (εκτός από τα εξαρτήματα σχεδιασμού) του προϊόντος μόλις περάσουν πέντε (5) χρόνια αφότου διακοπεί η παραγωγή των εν λόγω εξαρτημάτων. Κατά την επισκευή της οθόνης, η EIZO και οι Διανομείς θα χρησιμοποιήσουν ανταλλακτικά επισκευής που συμμορφώνονται με τα πρότυπά μας για τη Διασφάλιση Ποιότητας. Αν δεν είναι εφικτή η επισκευή της μονάδας λόγω της κατάστασής της ή λόγω έλλειψης αποθεμάτων κάποιου σχετικού εξαρτήματος, η EIZO και οι διανομείς της ενδέχεται να σας προσφέρουν τη δυνατότητα αντικατάστασής της με προϊόν ισοδύναμων επιδόσεων αντί να την επισκευάσουν.

Η Εγγύηση ισχύει μόνο σε χώρες ή περιοχές όπου βρίσκονται οι Διανομείς. Η Εγγύηση δεν περιορίζει οποιαδήποτε νόμιμα δικαιώματα του Αρχικού Αγοραστή.

Λαμβανομένης υπόψη κάθε διάταξης της παρούσας Εγγύησης, η EIZO και οι Διανομείς δεν θα έχουν καμία απολύτως υποχρέωση σύμφωνα με την παρούσα Εγγύηση σε οποιαδήποτε από τις περιπτώσεις που διατυπώνονται κατωτέρω:

- (α) Τυχόν ελάττωμα του Προϊόντος που προκαλείται από ζημία κατά τη μεταφορά, τροποποίηση, αλλαγή, κατάχρηση, λανθασμένη χρήση, ατύχημα, λανθασμένη εγκατάσταση, καταστροφή, εσφαλμένη συντήρηση ή/και λανθασμένη επισκευή από τρίτο μέρος εκτός της EIZO και των Διανομέων,
- (β) Τυχόν ασυμβατότητα του Προϊόντος λόγω πιθανών τεχνικών καινοτομιών ή/και κανονισμών,
- (γ) Τυχόν επιδείνωση του αισθητήρα,
- (δ) Τυχόν επιδείνωση της απόδοσης οθόνης που προκαλείται από τη φθορά αναλώσιμων εξαρτημάτων όπως της οθόνης LCD ή/και του φωτός υποβάθρου, κτλ. (π.χ. αλλαγές στη φωτεινότητα, αλλαγές στην ομοιομορφία φωτεινότητας, αλλαγές στο χρώμα, αλλαγές στην ομοιομορφία χρώματος, ελαττώματα σε pixel περιλαμβανομένων των καμένων pixel, κτλ.),
- (ε) Τυχόν ελάττωμα του Προϊόντος που προκαλείται από εξωτερικό εξοπλισμό,
- (στ) Τυχόν ελάττωμα του Προϊόντος στο οποίο έχει τροποποιηθεί ή αφαιρεθεί ο γνήσιος αριθμός σειράς,
- (ζ) Τυχόν ελάττωμα του Προϊόντος που προκαλείται από διαρροή υγρού από την μπαταρία,
- (η) Τυχόν φυσιολογική φθορά του προϊόντος, ιδιαίτερα αυτής των αναλώσιμων, των αξεσουάρ ή/και των προσαρτημάτων (π.χ. μπαταρίες, κουμπιά, περιστρεφόμενα μέρη, τηλεχειριστήριο, καλώδια, Εγχειρίδιο Χρήστη, κτλ.), και
- (θ) Τυχόν παραμόρφωση, αποχρωματισμό ή/και διαστρέβλωση του εξωτερικού μέρους του προϊόντος, περιλαμβανομένης της επιφάνειας της οθόνης LCD.

Ο Αρχικός Αγοραστής για να δικαιούται υπηρεσίες επισκευής σύμφωνα με την Εγγύηση, θα πρέπει να παραδώσει το Προϊόν, με πληρωμένα τα μεταφορικά έξοδα, στην αρχική του συσκευασία ή σε άλλη επαρκή συσκευασία με ισότιμο βαθμό προστασίας, αναλαμβάνοντας τον κίνδυνο βλάβης ή/και απώλειας κατά τη μεταφορά, στον τοπικό Διανομέα. Ο Αρχικός Αγοραστής όταν ζητά υπηρεσίες επισκευής σύμφωνα με την Εγγύηση, θα πρέπει να προσκομίζει την απόδειξη αγοράς του Προϊόντος και την ημερομηνία της αγοράς.

Η Περίοδος Εγγύησης για οποιοδήποτε αντικατεστημένο ή/και επισκευασμένο προϊόν σύμφωνα με την παρούσα Εγγύηση λήγει στο τέλος της αρχικής Περιόδου Εγγύησης.

Η EIZO Ή ΟΙ ΔΙΑΝΟΜΕΙΣ ΔΕΝ ΕΥΘΥΝΟΝΤΑΙ ΓΙΑ ΟΠΟΙΟΔΗΠΟΤΕ ΒΛΑΒΗ Ή ΑΠΩΛΕΙΑ ΔΕΔΟΜΕΝΩΝ Ή ΑΛΛΩΝ ΠΛΗΡΟΦΟΡΙΩΝ ΠΟΥ ΑΠΟΘΗΚΕΥΟΝΤΑΙ ΣΕ ΟΠΟΙΟΔΗΠΟΤΕ ΜΕΣΟ Ή ΟΠΟΙΟΔΗΠΟΤΕ ΑΛΛΟ ΜΕΡΟΣ ΣΕ ΟΠΟΙΟΔΗΠΟΤΕ ΠΡΟΪΟΝ ΠΟΥ ΕΠΙΣΤΡΕΦΕΤΑΙ ΣΤΗΝ EIZO Ή ΣΕ ΔΙΑΝΟΜΕΑ ΓΙΑ ΕΠΙΣΚΕΥΗ.

Η EIZO ΚΑΙ ΟΙ ΔΙΑΝΟΜΕΙΣ ΔΕΝ ΠΑΡΕΧΟΥΝ ΚΑΜΙΑ ΠΕΡΑΙΤΕΡΩ ΕΓΓΥΗΣΗ, ΡΗΤΗ Ή ΣΥΝΕΠΑΓΟΜΕΝΗ, ΟΣΟΝ ΑΦΟΡΑ ΤΟ ΠΡΟΪΟΝ ΚΑΙ ΤΗΝ ΠΟΙΟΤΗΤΑ, ΤΗΝ ΑΠΟΔΟΣΗ, ΤΗΝ ΕΜΠΟΡΕΥΣΙΜΟΤΗΤΑ Ή ΤΗΝ ΚΑΤΑΛΛΗΛΟΤΗΤΑ ΤΟΥ ΓΙΑ ΟΠΟΙΟΔΗΠΟΤΕ ΣΥΓΚΕΚΡΙΜΕΝΗ ΧΡΗΣΗ. ΣΕ ΚΑΜΙΑ ΠΕΡΙΠΤΩΣΗ Η EIZO Ή ΟΙ ΔΙΑΝΟΜΕΙΣ ΔΕΝ ΘΑ ΕΥΘΥΝΟΝΤΑΙ ΓΙΑ ΚΑΜΙΑ ΑΠΟΛΥΤΩΣ ΤΥΧΑΙΑ, ΕΜΜΕΣΗ, ΕΙΔΙΚΗ, ΣΥΝΕΠΑΓΟΜΕΝΗ Ή ΑΛΛΗ ΒΛΑΒΗ (ΠΕΡΙΛΑΜΒΑΝΟΜΕΝΩΝ, ΜΕΤΑΞΥ ΑΛΛΩΝ, ΒΛΑΒΩΝ Ή ΑΠΩΛΕΙΑΣ ΚΕΡΔΩΝ, ΔΙΑΚΟΠΗΣ ΕΠΙΧΕΙΡΗΜΑΤΙΚΩΝ ΠΡΑΣΤΗΡΙΟΤΗΤΩΝ, ΑΠΩΛΕΙΑΣ ΕΠΙΧΕΙΡΗΜΑΤΙΚΩΝ ΠΛΗΡΟΦΟΡΙΩΝ Ή ΤΥΧΟΝ ΑΛΛΗΣ ΧΡΗΜΑΤΙΚΗΣ ΑΠΩΛΕΙΑΣ) ΠΟΥ ΠΡΟΚΥΠΤΕΙ ΑΠΟ ΤΗ ΧΡΗΣΗ Ή ΤΗΝ ΑΝΙΚΑΝΟΤΗΤΑ ΧΡΗΣΗΣ ΤΟΥ ΠΡΟΪΟΝΤΟΣ Ή ΤΥΧΟΝ ΑΛΛΗΣ ΣΥΝΔΕΣΗΣ ΜΕ ΤΟ ΠΡΟΪΟΝ, ΕΙΤΕ ΒΑΣΙΖΕΤΑΙ ΣΕ ΣΥΜΒΟΛΑΙΟ, ΒΛΑΒΗ, ΑΜΕΛΕΙΑ, ΑΥΣΤΗΡΗ ΕΥΘΥΝΗ Ή ΕΙΔΑΛΛΩΣ, ΑΚΟΜΗ ΚΙ ΕΑΝ Η EIZO Ή ΟΙ ΔΙΑΝΟΜΕΙΣ ΕΝΗΜΕΡΩΘΟΥΝ ΓΙΑ ΤΗΝ ΠΙΘΑΝΟΤΗΤΑ ΤΕΤΟΙΩΝ ΖΗΜΙΩΝ. Η ΕΞΑΙΡΕΣΗ ΑΥΤΗ ΠΕΡΙΛΑΜΒΑΝΕΙ ΕΠΙΣΗΣ ΟΠΟΙΟΔΗΠΟΤΕ ΕΥΘΥΝΗ ΕΝΔΕΧΕΤΑΙ ΝΑ ΠΡΟΚΥΨΕΙ ΑΠΟ ΑΞΙΩΣΕΙΣ ΤΡΙΤΟΥ ΜΕΡΟΥΣ ΚΑΤΑ ΤΟΥ ΑΡΧΙΚΟΥ ΑΓΟΡΑΣΤΗ. Η ΟΥΣΙΑ ΤΟΥ ΟΡΟΥ ΑΥΤΟΥ ΕΙΝΑΙ ΝΑ ΠΕΡΙΟΡΙΣΕΙ ΤΗΝ ΠΙΘΑΝΗ ΕΥΘΥΝΗ ΤΗΣ EIZO ΚΑΙ ΤΩΝ ΔΙΑΝΟΜΕΩΝ ΠΟΥ ΠΡΟΚΥΠΤΕΙ ΑΠΟ ΤΗΝ ΠΑΡΟΥΣΑ ΕΓΓΥΗΣΗ Ή/ΚΑΙ ΤΙΣ ΠΩΛΗΣΕΙΣ.

ОГРАНИЧЕННАЯ ГАРАНТИЯ

EIZO Corporation (называемая в дальнейшем “EIZO”) и авторизованные EIZO дистрибуторы (называемые в дальнейшем “Дистрибуторы”) гарантируют, в соответствии с условиями и пунктами этой ограниченной гарантии (называемой в дальнейшем “Гарантия”), первичному покупателю (называемому в дальнейшем “Первоначальный покупатель”), который приобрел у EIZO или Дистрибуторов продукт, указанный в этом документе (называемый в дальнейшем “Продукт”), что EIZO или Дистрибуторы на свое усмотрение либо бесплатно отремонтируют, либо бесплатно заменят Продукт, если Первоначальный покупатель признает в пределах Гарантийного срока (определенного ниже), что Продукт неисправен или он поврежден процессе нормального использования продукта в соответствии с описанием в инструкции по эксплуатации, прилагаемой к Продукту (называемой в дальнейшем “Руководство пользователя”).

Гарантийный период ограничен сроком (i) пять (5) лет от даты приобретения Продукта или ограничен сроком (ii) 30 000 часов использования Продукта (называемый в дальнейшем “Гарантийный период”). EIZO и Дистрибуторы не несут никакой ответственности и не берут обязательств относительно Продукта по отношению к Первоначальному покупателю или по отношению к любым третьим сторонам, кроме обязательств, оговоренных в этой Гарантии.

Компания EIZO и ее дистрибуторы хранят детали изделия (за исключением деталей внешней конструкции) не более 5 (пять) лет после прекращения его выпуска. В случае ремонта монитора EIZO и Дистрибуторы будут использовать запчасти, которые соответствуют нашим стандартам QC (контроль качества). Если устройство невозможно отремонтировать из-за его состояния или отсутствия нужной детали, то вместо ремонта компания EIZO и ее дистрибуторы могут предлагать замену неисправного устройства на устройство с аналогичными характеристиками.

Гарантия действительна только в странах или регионах, где расположены Дистрибуторы. Гарантия не ограничивает никакие законные права Первоначального покупателя.

Несмотря на другие условия этой Гарантии EIZO и Дистрибуторы не несут никаких обязательств согласно этой Гарантии в любом из перечисленных ниже случаев:

- (а) Любые дефекты Продукта, вызванные повреждениями при перевозке, модификацией, изменением, неправильным обращением, неправильным использованием, авариями, неправильной установкой, стихийными бедствиями, неправильным уходом и/или неправильным ремонтом третьей стороной, отличной от EIZO или Дистрибуторов;
- (б) Любые несовместимости Продукта из-за технических усовершенствований и/или изменения технических норм;
- (в) Любое повреждение датчика;
- (г) Любые ухудшения работы дисплея, вызванные изнашиванием невосстановимых частей, таких как панель ЖКД и/или подсветка и т.д. (например, изменение в яркости, изменение в равномерности яркости, изменение в цветности, изменение в равномерности цветности, изменение в пикселях, включая выгоревшие пиксели и т.д.);
- (д) Любые дефекты Продукта, вызванные внешним оборудованием;
- (е) Любые дефекты Продукта, при которых оригинальный серийный номер был изменен или удален;
- (ж) Любые дефекты Продукта, вызванные протеканием батареек;
- (з) Любые естественные ухудшения продукта, в частности, вызванные износом расходных частей, принадлежностей и/или приспособлений (например, батареек, кнопок, вращающихся частей, пульта дистанционного управления, кабелей, Руководства пользователя и т.д.); и
- (и) Любые деформации, изменения цвета и/или коробления внешней поверхности продукта, включая поверхность панели ЖКД.

Чтобы получить техническое обслуживание в рамках Гарантии, Первоначальный покупатель должен доставить Продукт местному Дистрибутору, оплатив перевозку, в его оригинальной упаковке или в другой соответствующей упаковке, обеспечивающей равноценную степень защиты, принимая во внимание риск повреждения и/или утери при транспортировке. При запросе технического обслуживания в рамках Гарантии Первоначальный покупатель должен предоставить свидетельство покупки продукта и даты покупки.

Гарантийный период для любого замененного и/или отремонтированного продукта в рамках Гарантии истекает в конце завершения срока действия оригинального Гарантийного периода.

EIZO или ДИСТРИБУТОРЫ НЕ НЕСУТ ОТВЕТСТВЕННОСТИ ЗА ЛЮБЫЕ ПОВРЕЖДЕНИЯ ИЛИ УТЕРЮ ДАННЫХ ИЛИ ДРУГОЙ ИНФОРМАЦИИ, ХРАНЯЩИХСЯ НА КАКИХ-ЛИБО НОСИТЕЛЯХ ИНФОРМАЦИИ ИЛИ НА ЛЮБЫХ ДРУГИХ ЧАСТЯХ ПРОДУКТА, КОТОРЫЙ ВОЗВРАЩЕН EIZO или ДИСТРИБУТОРАМ ДЛЯ РЕМОНТА.

EIZO и ДИСТРИБУТОРЫ НЕ ДАЮТ НИКАКОЙ ДАЛЬНЕЙШЕЙ ГАРАНТИИ, ВЫРАЖЕННОЙ ИЛИ ПОДРАЗУМЕВАЕМОЙ, ОТНОСИТЕЛЬНО ПРОДУКТА И ЕГО КАЧЕСТВА, ТЕХНИЧЕСКИХ ХАРАКТЕРИСТИК, ТОВАРНОСТИ ИЛИ СООТВЕТСТВИЯ ДЛЯ КАКОГО-ЛИБО ОПРЕДЕЛЕННОГО ИСПОЛЬЗОВАНИЯ. НИ ПРИ КАКИХ УСЛОВИЯХ EIZO или ДИСТРИБУТОРЫ НЕ НЕСУТ ОТВЕТСТВЕННОСТИ ЗА ЛЮБОЙ СЛУЧАЙНЫЙ, КОСВЕННЫЙ, СПЕЦИАЛЬНЫЙ, ПОБОЧНЫЙ ИЛИ ИНОЙ УЩЕРБ (ВКЛЮЧАЯ, БЕЗ ОГРАНИЧЕНИЙ, УЩЕРБ ИЗ-ЗА НЕПОЛУЧЕННОЙ ПРИБЫЛИ, ПРЕРЫВАНИЯ БИЗНЕСА, ПОТЕРИ КОММЕРЧЕСКОЙ ИНФОРМАЦИИ ИЛИ ЛЮБЫЕ ДРУГИЕ ФИНАНСОВЫЕ ПОТЕРИ), ВОЗНИКШИЙ ИЗ-ЗА ИСПОЛЬЗОВАНИЯ ИЛИ НЕВОЗМОЖНОСТИ ИСПОЛЬЗОВАТЬ ПРОДУКТ ИЛИ В ЛЮБОЙ ДРУГОЙ СВЯЗИ С ПРОДУКТОМ, ЛИБО ОСНОВАННЫЙ НА КОНТРАКТНЫХ ОТНОШЕНИЯХ, ГРАЖДАНСКИХ ПРАВОНАРУШЕНИЯХ, НЕБРЕЖНОСТИ, ПРИЧИНЕНИЯ УЩЕРБА ТРЕТЬЕЙ СТОРОНЕ ИЛИ ЧЕМ-ЛИБО ЕЩЕ, ДАЖЕ ЕСЛИ EIZO или ДИСТРИБУТОРЫ БЫЛИ УВЕДОМЛЕНЫ О ВОЗМОЖНОСТИ ТАКОГО УЩЕРБА. ЭТО ИСКЛЮЧЕНИЕ ТАКЖЕ ВКЛЮЧАЕТ ЛЮБЫЕ ОБЯЗАТЕЛЬСТВА, КОТОРЫЕ МОГУТ ВОЗНИКНУТЬ В РЕЗУЛЬТАТЕ ТРЕБОВАНИЙ ТРЕТЬЕЙ СТОРОНЫ В ОТНОШЕНИИ ПЕРВОНАЧАЛЬНОГО ПОКУПАТЕЛЯ. СУЩЕСТВОМ ЭТОГО ПОЛОЖЕНИЯ ЯВЛЯЕТСЯ ОГРАНИЧЕНИЕ ПОТЕНЦИАЛЬНОЙ ОТВЕТСТВЕННОСТИ EIZO и ДИСТРИБУТОРОВ, ВОЗНИКАЮЩЕЙ ИЗ-ЗА ЭТОЙ ОГРАНИЧЕННОЙ ГАРАНТИИ И/ИЛИ ПРОДАЖ.

有限责任保证书

EIZO Corporation (以下简称“EIZO”)和 EIZO 授权的经销商 (以下简称“经销商”), 接受并依照本有限责任保证书 (以下简称“保证书”)之条款, 向从 EIZO 和经销商购买本文中所规定产品 (以下简称“产品”)的原买方 (以下称“原买方”)提供保证:在保证期内 (规定如下), 如果原买方发现按本产品所附使用说明书 (以下简称“用户手册”)所述方式正常使用本产品过程中, 本产品出现故障或损坏, EIZO 和经销商根据其独立的判断免费修理或更换该产品。

本保证期限定为(i)自本产品购买之日起的五(5)年期间或限定为到达(ii)使用本产品 3 万小时的期限(以下简称“保证期限”)。EIZO 和经销商将不向原买方或任何第三方承担本保证书所规定之外的与本产品有关任何责任或义务。

零件停产五(5)年后, EIZO 及其经销商不再保留或保存产品的任何零件 (设计零件除外)。维修显示器时, EIZO 与经销商将使用符合我方质量控制标准的替换零件。若由于自身条件或缺少相关零件而不能修理设备, EIZO 和经销商可提供性能相同的更换产品, 而无需维修。

本保证书仅对于设有经销商的国家或地区有效。本保证书并不限定原买方的任何法律权利。

无论本保证书的任何其他条款如何规定, 对于任何下列情况之一, EIZO 和经销商将不承担本保证书规定责任:

- (a) 由于运输损害、改装、改动、滥用、误用、意外事故、错误安装、灾害、维护不善和 / 或由除 EIZO 和经销商以外的第三方进行不适当的修理造成本产品的任何故障。
- (b) 由于可能发生的技术变更和 / 或调整造成本产品的任何不兼容性。
- (c) 传感器的任何劣化。
- (d) 由于诸如液晶显示屏 (LCD) 和 / 或背灯等消耗品部件的老化造成的任何显示性能低劣 (如亮度变化、亮度均一性变化、色彩变化、色彩均一性变化、如烧伤像素等像素缺陷)。
- (e) 因外部设备造成本产品的任何故障。
- (f) 因本产品的原序号被改变或消除造成本产品的任何故障。
- (g) 因电池液体泄漏造成本产品的任何故障。
- (h) 本产品的任何正常老化, 尤其是消耗品、附件和 / 或附加装置 (如电池、按钮、旋转部件、遥控器、电缆、用户手册等)、以及
- (i) 本产品表面包括液晶显示屏 (LCD) 表面的任何变形、变色和 / 翘曲。

为了获得本保证书规定的服务, 原买方必须使用原包装或其他具有同等保护程度的适当包装将本产品运送到当地的经销商, 并且预付运费, 承担运输中的损坏和 / 或损失的风险。要求提供本保证书规定的服务时, 原买方必须提交购买本产品和标明此购买日期的证明。

按本保证书规定进行了更换和 / 或修理的任何产品的保证期限, 将在原保证期限结束时终止。

在返回给 EIZO 和经销商进行修理后, 任何产品的任何媒体或任何部件中储存的数据或其他信息发生任何损坏或损失, 对此 EIZO 和经销商将不承担责任。

对于本产品及其质量、性能、可销售性以及对于特殊用途的适合性, EIZO 和经销商不提供其他任何明示或暗示的保证。因使用本产品或无法使用本产品或因与本产品有任何关系 (无论是否根据合同) 而造成:任何附带的、间接的、特殊的、随之发生的或其他的损害 (包括但不限于: 利润损失、业务中断、业务信息丢失或其他任何金钱损失) 以及侵权行为、过失、严格赔偿责任或其他责任, 即使已经向 EIZO 和经销商提出了发生这些损害的可能性, 对此 EIZO 和经销商概不承担责任。本免责条款还包括因第三方向原买方提出索赔而可能发生的任何责任。本条款的本质是限定由于本有限责任保证书和 / 或销售本产品所发生的 EIZO 和经销商的潜在责任。

