

# Guida di installazione

## ColorEdge® CG318-4K











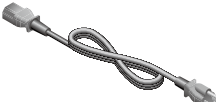



Monitor LCD per la gestione dei colori

### Importante

Per poter utilizzare il prodotto in modo efficace e sicuro, leggere attentamente la sezione PRECAUZIONI, la Guida di installazione e il Manuale utente salvati sul CD-ROM. Conservare la presente guida per eventuali consultazioni future.



## 1 Confezione

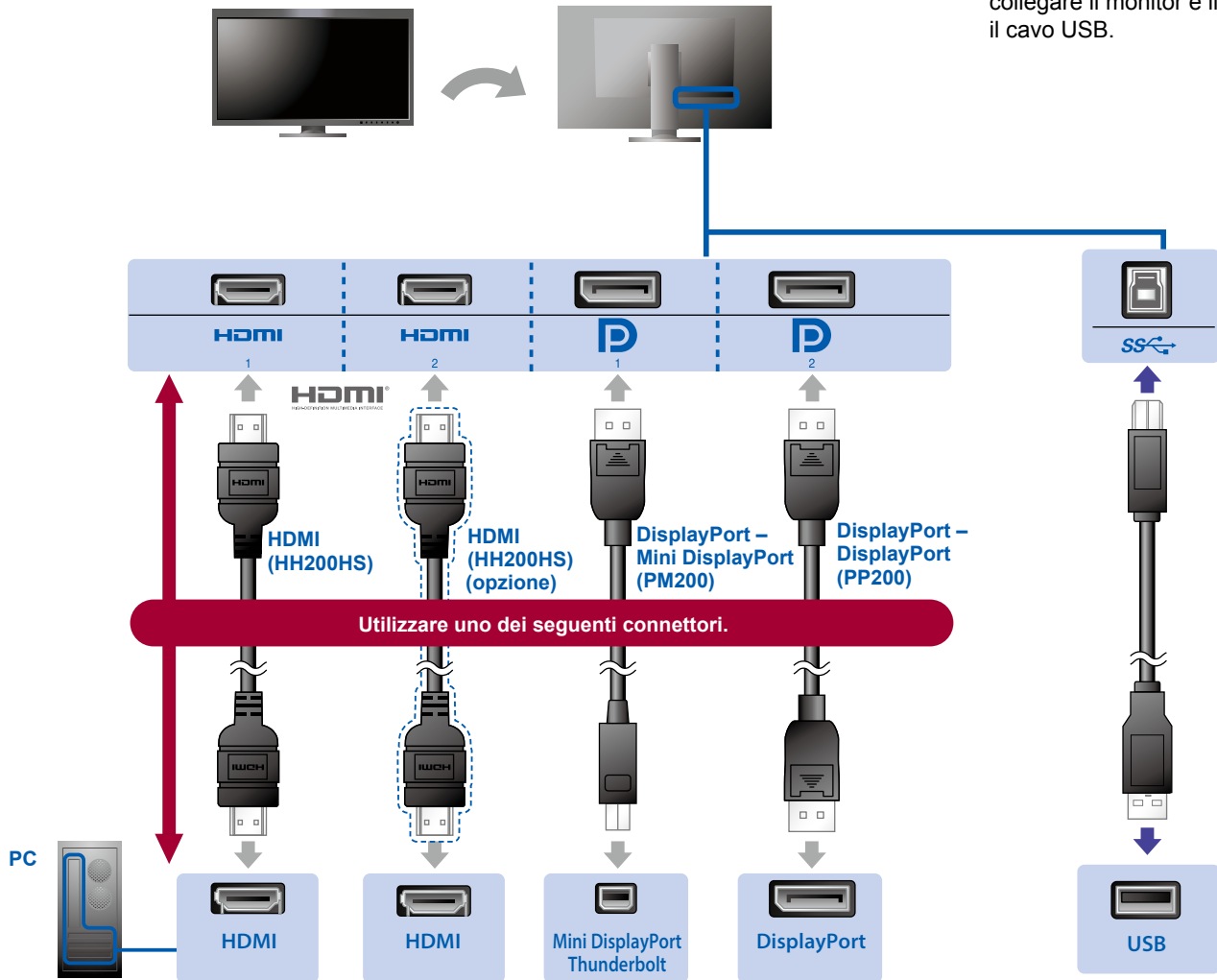
 <ul style="list-style-type: none"><li>• Monitor</li></ul>	 <ul style="list-style-type: none"><li>• Setup Guide (Guida di installazione)</li></ul>	 <ul style="list-style-type: none"><li>• PRECAUTIONS (PRECAUZIONI)</li></ul>
 <ul style="list-style-type: none"><li>• Adjustment Certificate (Certificato regolazione)</li></ul>	 <ul style="list-style-type: none"><li>• EIZO LCD Utility Disk</li></ul>	 <ul style="list-style-type: none"><li>• ColorNavigator Quick Reference (Guida rapida ColorNavigator)</li></ul>
 <ul style="list-style-type: none"><li>• Cavo segnale digitale PP200 (DisplayPort)</li></ul>	 <ul style="list-style-type: none"><li>• Cavo segnale digitale PM200 (DisplayPort)</li></ul>	
 <ul style="list-style-type: none"><li>• Cavo segnale digitale HH200HS (HDMI)</li></ul>	 <ul style="list-style-type: none"><li>• Cavo USB EIZO UU200SS (USB 3.0)</li></ul>	
 <ul style="list-style-type: none"><li>• Cavo di alimentazione</li></ul>	 <ul style="list-style-type: none"><li>• ScreenCleaner (Pulitore schermo)</li></ul>	
 <ul style="list-style-type: none"><li>• Cappuccio monitor</li></ul>	 <ul style="list-style-type: none"><li>• Manuale utente del cappuccio monitor</li></ul>	

## 2 Connetti

### 1. Segnale

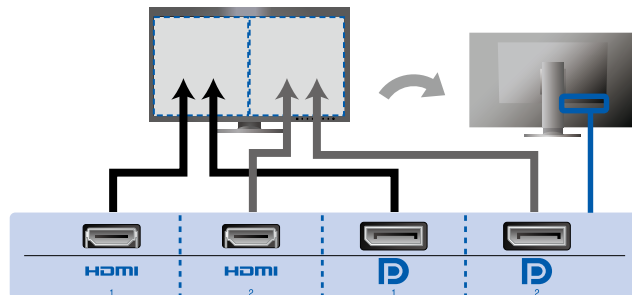
### 2. USB

Il cavo USB è necessario per la calibrazione. Assicurarsi di collegare il monitor e il PC con il cavo USB.



#### ● Se la scheda grafica non supporta il segnale 4K2K

Immettere il segnale dual video da 1 computer per visualizzare le schermate una accanto all'altra. Collegare i cavi segnale ai connettori di input corrispondenti alle posizioni dei display.



Sinistra: HDMI 1 o DisplayPort 1 / Destra: HDMI 2 o DisplayPort 2

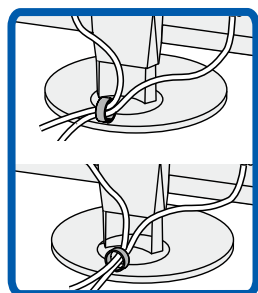
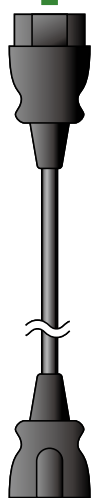
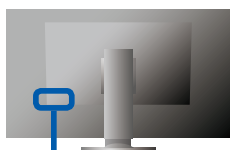
#### Attenzione

- L'impostazione "Picture Setup" (Impostazione immagine) nel menu "Administrator Settings" (Impostazioni amministratore) deve essere cambiata in "Dual". Per ulteriori dettagli relativi al monitor, fare riferimento al manuale utente (disponibile sul CD-ROM).

### 3. Alimentazione

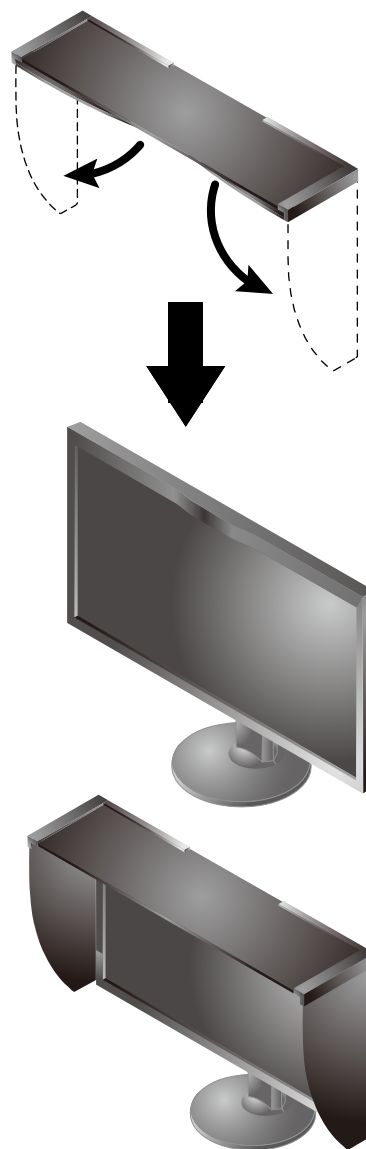
### 4. Supporto

L'uso del fermacavi sul retro del supporto consente di mantenere i cavi uniti in maniera ordinata.

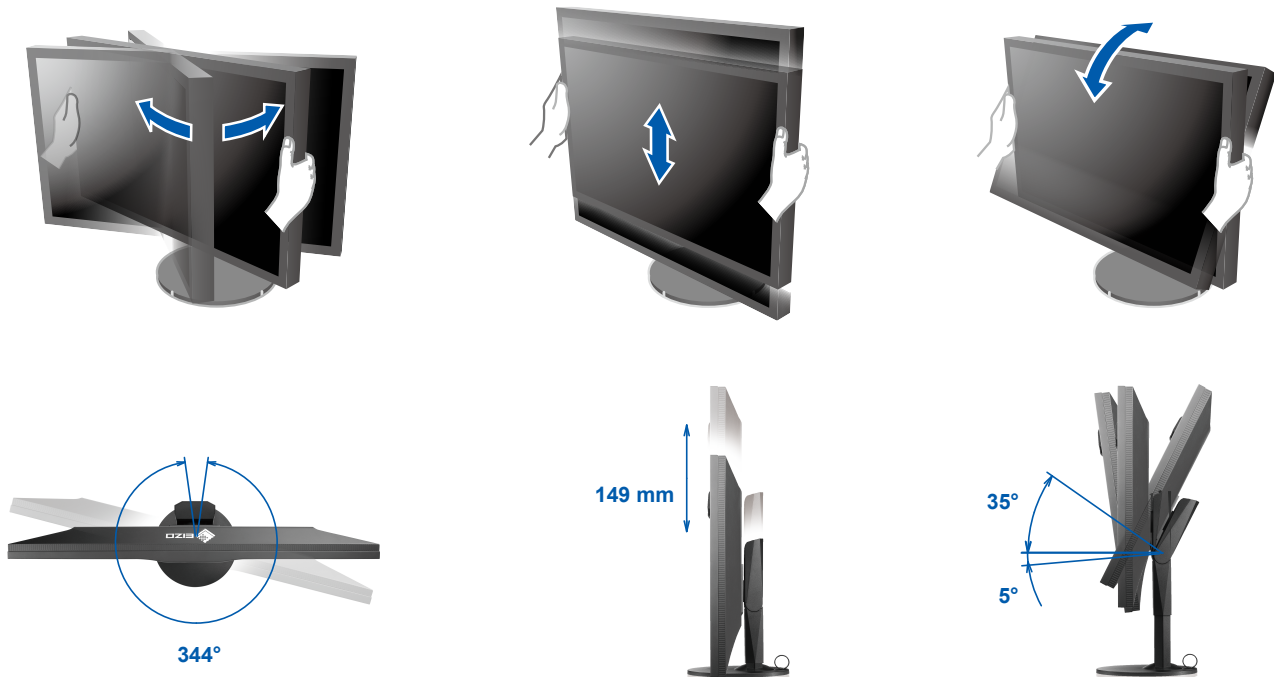


## 3 Cappuccio

Per informazioni dettagliate sull'installazione, fare riferimento al Manuale utente del cappuccio monitor (disponibile nella scatola di imballaggio del cappuccio monitor).



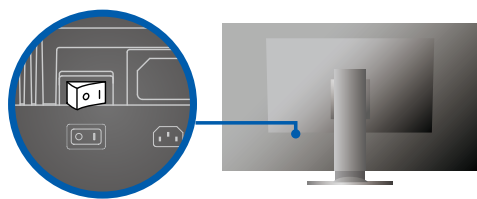
## 4 Regolazione



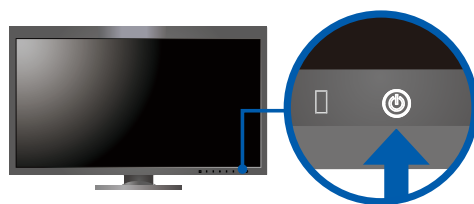
## 5 Display

1. Interruttore di alimentazione principale

2. Interruttore di alimentazione

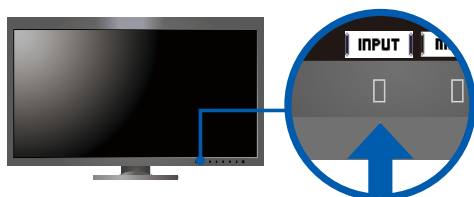


○ OFF | ON



3. Selezione del segnale

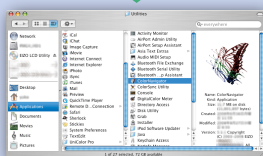
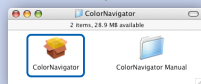
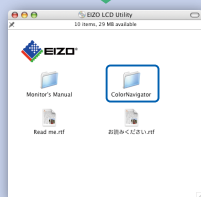
4. Risoluzione



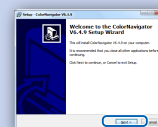
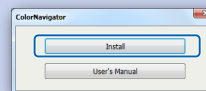
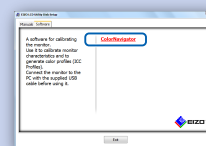


# 6 ColorNavigator 6

## Mac OS X



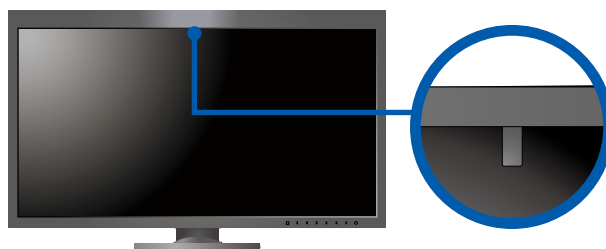
## Windows



- Per le istruzioni sul funzionamento, fare riferimento alla "Guida rapida" e al manuale utente di ColorNavigator (disponibile sul CD-ROM).

## SelfCalibration

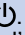
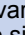

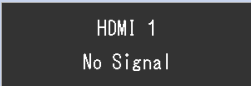
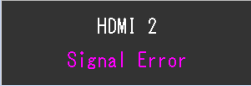
Consente di eseguire periodicamente la calibrazione automatica.



- Per ulteriori dettagli relativi alla funzione SelfCalibration, fare riferimento al manuale utente (disponibile sul CD-ROM).

## ● Problema: nessuna immagine

Se sul monitor non viene visualizzata alcuna immagine anche dopo aver applicato le soluzioni consigliate, contattare il rappresentante EIZO locale.

Problema		Possibile causa e rimedio
Nessuna immagine	L'indicatore di alimentazione non si accende.	<ul style="list-style-type: none"> <li>• Verificare che il cavo di alimentazione sia collegato correttamente.</li> <li>• Accendere l'interruttore di alimentazione principale.</li> <li>• Toccare .</li> <li>• Spegnerne l'alimentazione principale per alcuni minuti, quindi riaccenderla.</li> </ul>
	L'indicatore di alimentazione si illumina di bianco.	<ul style="list-style-type: none"> <li>• Aumentare "Luminosità" e/o "Guadagno" nel menu impostazioni.</li> </ul>
	L'indicatore di alimentazione si illumina di arancione.	<ul style="list-style-type: none"> <li>• Commutare il segnale d'ingresso con <b>  INPUT  </b>.</li> <li>• Utilizzare il mouse o la tastiera.</li> <li>• Controllare che il PC sia acceso.</li> <li>• Quando il PC è collegato a una DisplayPort, provare a cambiare la versione della DisplayPort eseguendo la procedura seguente.               <ol style="list-style-type: none"> <li>1. Disattivare l'alimentazione del monitor toccando .</li> <li>2. Mentre si tocca l'interruttore all'estrema sinistra, toccare  per 2 o più secondi. Viene visualizzato il menu "Administrator Settings" (Impostazioni amministratore).</li> <li>3. Selezionare "Signal Format" (Formato segnale).</li> <li>4. Cambiare la versione della DisplayPort.</li> <li>5. Selezionare "Apply" (Applica) e quindi <b>  ENTER  </b>.</li> </ol> </li> </ul>
	L'indicatore di alimentazione lampeggia in arancione e bianco.	<ul style="list-style-type: none"> <li>• Nel dispositivo collegato tramite DisplayPort / HDMI è presente un problema. Risolvere il problema, spegnere il monitor e quindi riaccenderlo. Per ulteriori dettagli, fare riferimento al manuale utente del dispositivo di uscita.</li> </ul>
Viene visualizzato il messaggio.	Il messaggio viene visualizzato quando non viene immesso alcun segnale. Esempio: 	<ul style="list-style-type: none"> <li>• Il messaggio mostrato a sinistra potrebbe essere visualizzato perché alcuni PC non emettono il segnale subito dopo l'accensione.</li> <li>• Controllare che il PC sia acceso.</li> <li>• Verificare che il cavo di segnale sia collegato correttamente.</li> <li>• Commutare il segnale d'ingresso con <b>  INPUT  </b>.</li> </ul>
	Esempio: 	<ul style="list-style-type: none"> <li>• Il messaggio indica che il segnale di ingresso è al di fuori della gamma di frequenze specificata.</li> <li>• Verificare che l'impostazione del computer corrisponda ai requisiti di risoluzione e di frequenza verticale del monitor.</li> <li>• Riavviare il PC.</li> <li>• Selezionare l'impostazione desiderata utilizzando il software di utilità della scheda grafica. Per ulteriori informazioni, fare riferimento al manuale della scheda grafica.</li> </ul>