

Asennusopas

ColorEdge® CS240













Värisäädettävä nestekidenäyttö

Tärkeää

Lue PRECAUTIONS (TURVATOIMET), tämä Asennusopas ja CD-ROM-levylle tallennettu Käyttöopas perehtyäksesi laitteen turvalliseen ja tehokkaaseen käyttöön.



1. Pakkaus

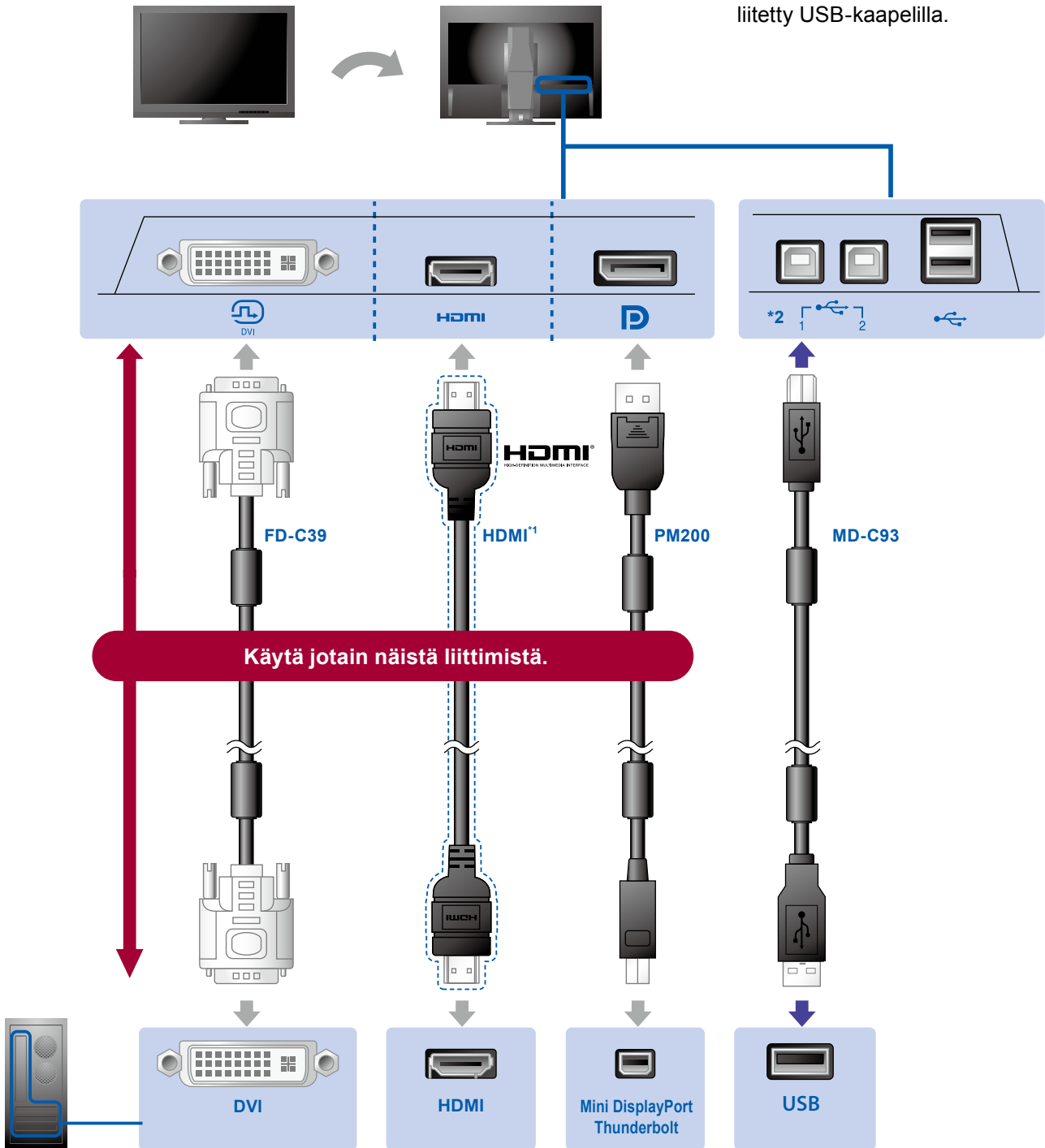
 <ul style="list-style-type: none">• Näyttö	 <ul style="list-style-type: none">• Setup Guide (Asennusopas)	 <ul style="list-style-type: none">• PRECAUTIONS (TURVATOIMET)
 <ul style="list-style-type: none">• Assembling the Stand (Jalustan kokoaminen)	 <ul style="list-style-type: none">• EIZO LCD Utility Disk	 <ul style="list-style-type: none">• ColorNavigator Quick Reference (ColorNavigator-pikaopas)
 <ul style="list-style-type: none">• FD-C39 (DVI) Digitaalinen signaalikaapeli	 <ul style="list-style-type: none">• PM200 (DisplayPort) Digitaalinen signaalikaapeli	
 <ul style="list-style-type: none">• MD-C93 EIZO USB -kaapeli	 <ul style="list-style-type: none">• Virtajohto	
 <ul style="list-style-type: none">• Telineen jalusta	 <ul style="list-style-type: none">• Kaapelinpidin	

2. Liittäminen

1. Signaali

2. USB

USB-kaapeli tarvitaan kalibrointiin. Varmista, että monitori ja PC on liitetty USB-kaapelilla.

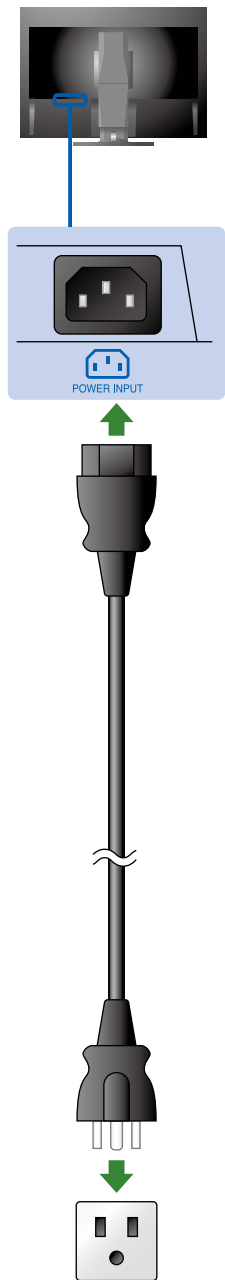


PC

*1 Kaupallisesti saatavilla oleva tuote.
Käytä High Speed -yhteyttä tukevaa tuotetta.

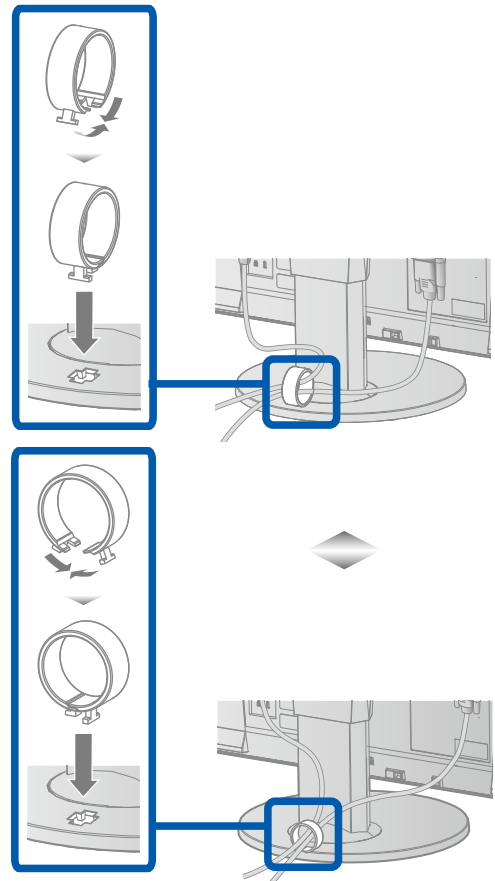
*2 Käytä ensin liitäntää 1.

3. Virta

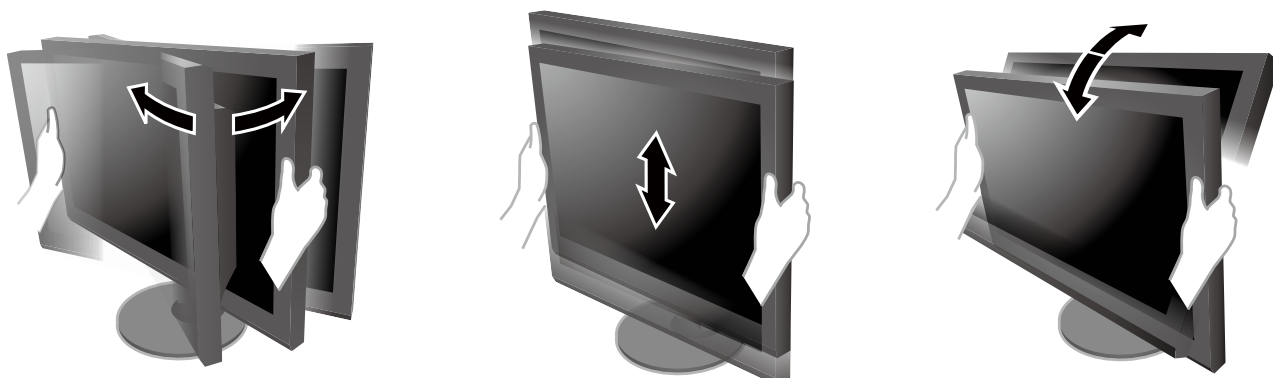


4. Pidike

Niputa kaapelit pidikkeellä, jotta ne pysyvät siististi yhdessä.

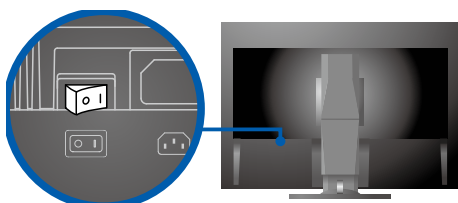


3. Säätäminen



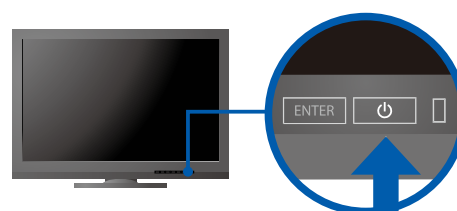
4. Näyttöruutu

1. Päävirtakytkin

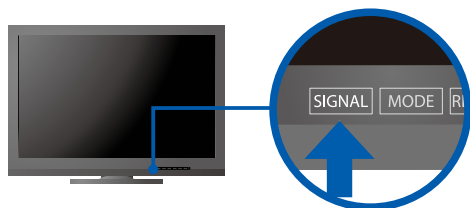


○ Pois päältä | Päällä

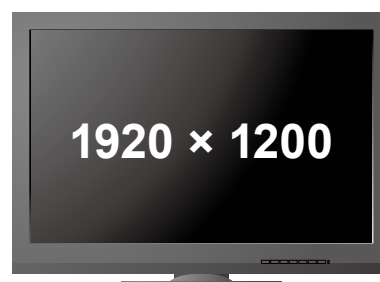
2. Virtapainike



3. Signaalin valinta

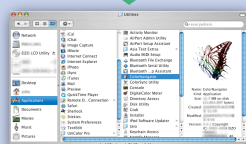
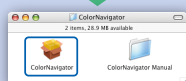
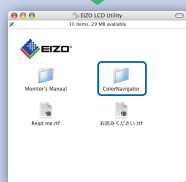


4. Tarkkuus



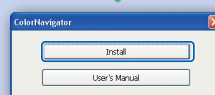
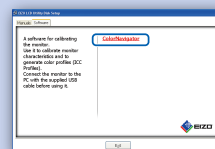
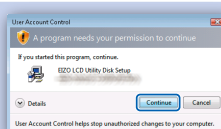
5. ColorNavigator

Mac OS X



Windows

Windows 8.1 / Windows 8 / Windows 7 / Windows Vista



Windows XP

Windows 8.1 / Windows 8 / Windows 7 / Windows Vista



- Lue käyttöohjeet Pikaoppaasta ja ColorNavigator-laitteen Käyttöoppaasta (tallennettu CD-ROM-levylle).

● Ei kuvaa -ongelma

Jos näytössä ei näy kuvaa, kun seuraavat korjaustoimenpiteet on suoritettu, ota yhteyttä paikalliseen ELZO-edustajaan.

Ongelma	Mahdollinen aiheuttaja ja korjaava toimenpide
Ei kuvaa	<ul style="list-style-type: none"> Virran merkkivalo ei syty. Virran merkkivalo palaa sinisenä. Virran merkkivalo palaa oranssina. Virran merkkivalo vilkkuu oranssina ja sinisenä.
Näyttöön tulee viesti.	<ul style="list-style-type: none"> Tämä viesti tulee näyttöön, kun tulosignaalia ei ole. Esimerkki: Esimerkki:
	<ul style="list-style-type: none"> Vasemmalla oleva viesti voi tulla näkyviin, koska kaikki PC:t eivät lähetä signaalia heti virran kytkemisen jälkeen. Varmista, että PC on kytketty päälle. Tarkista, onko signaalikaapeli kytketty oikein. Kytke tulosignaali valitsemalla SIGNAL.
	<ul style="list-style-type: none"> Viesti ilmoittaa, että tulosignaali on määrätyn taajuusalueen ulkopuolella. (Tällainen signaalitaajuus näkyy pinkillä värillä.) Tarkista, että tietokoneen asetukset vastaavat näytön tarkkuus- ja pystytaajuus-asetuksia. Käynnistä tietokone uudelleen. Valitse sopiva asetus näytönohjaimen apuohjelman avulla. Katso lisätiedot näytönohjaimen Käyttöoppaasta. <p>fD: Dot Clock (näkyy vain digitaalisen tulosignaalin yhteydessä)</p> <p>fH: vaakataajuus</p> <p>fV: pystytaajuus</p>