

# Οδηγός εγκατάστασης ColorEdge® CG247














Color Management LCD Monitor

## Σημαντικό

Διαβάστε προσεκτικά τις ΠΡΟΦΥΛΑΞΕΙΣ, αυτόν τον Οδηγό εγκατάστασης και το Εγχειρίδιο χρήστη που θα βρείτε στο CD-ROM προκειμένου να εξοικειωθείτε με την ασφαλή και αποτελεσματική χρήση της συσκευής.



## 1. Συσκευασία

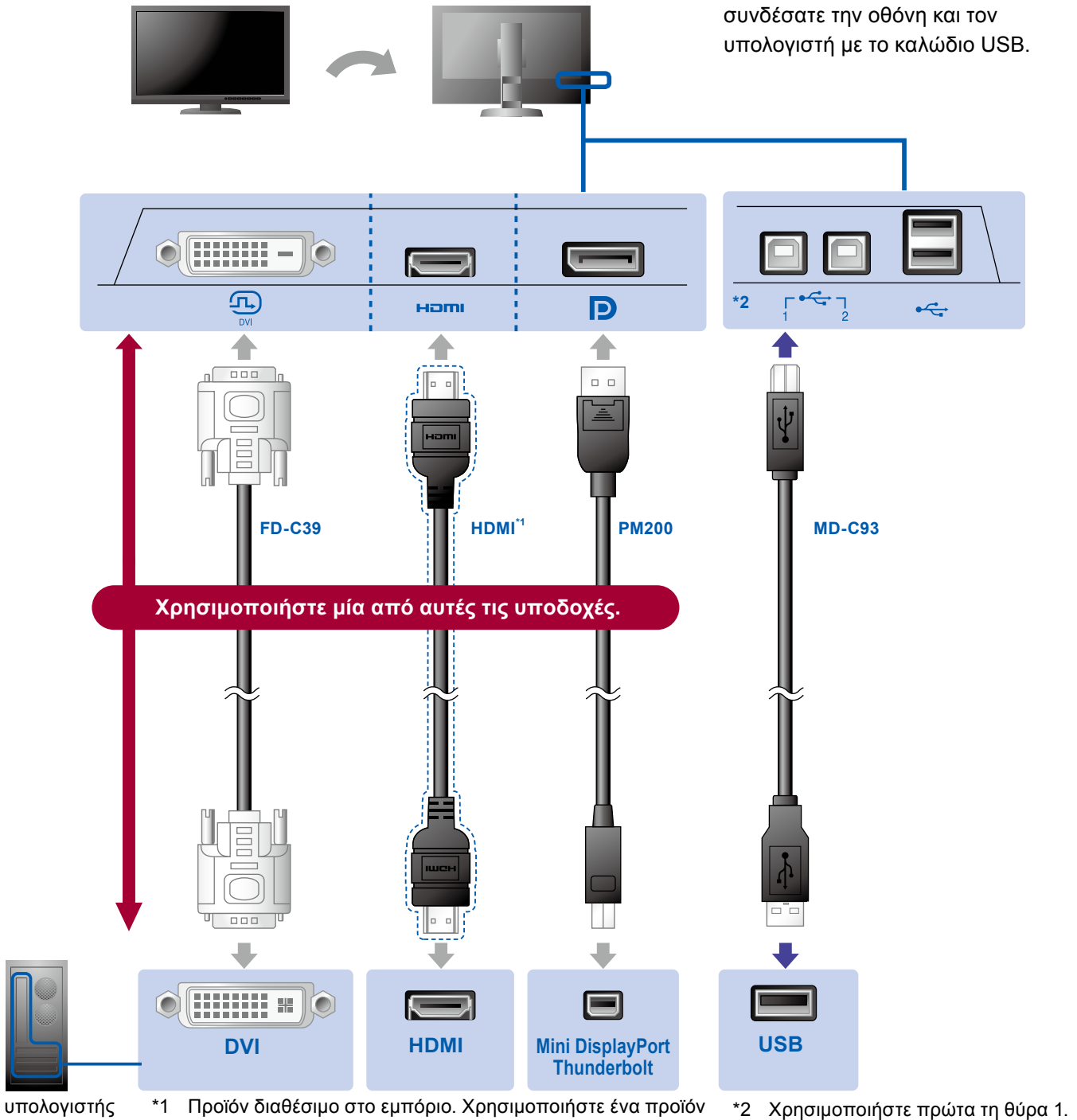
 <ul style="list-style-type: none"><li>• Οθόνη</li></ul>	 <ul style="list-style-type: none"><li>• Οδηγός εγκατάστασης</li></ul>	 <ul style="list-style-type: none"><li>• PRECAUTIONS (ΠΡΟΦΥΛΑΞΕΙΣ)</li></ul>
 <ul style="list-style-type: none"><li>• Adjustment Certificate (Πιστοποιητικό ρύθμισης)</li></ul>	 <ul style="list-style-type: none"><li>• EIZO LCD Utility Disk</li></ul>	 <ul style="list-style-type: none"><li>• ColorNavigator Quick Reference (Άμεση παραπομπή του ColorNavigator)</li></ul>
 <ul style="list-style-type: none"><li>• FD-C39 (DVI) Καλώδιο ψηφιακού σήματος</li></ul>	 <ul style="list-style-type: none"><li>• PM200 (DisplayPort) Καλώδιο ψηφιακού σήματος</li></ul>	
 <ul style="list-style-type: none"><li>• MD-C93 Καλώδιο EIZO USB</li></ul>	 <ul style="list-style-type: none"><li>• Καλώδιο ρεύματος</li></ul>	
 <ul style="list-style-type: none"><li>• Κάλυμμα οθόνης</li></ul>	 <ul style="list-style-type: none"><li>• ScreenCleaner (Kit καθαρισμού)</li></ul>	 <ul style="list-style-type: none"><li>• Εγχειρίδιο χρήσης Καλύμματος Οθόνης</li></ul>

## 2. Σύνδεση

### 1. Σήμα

### 2. USB

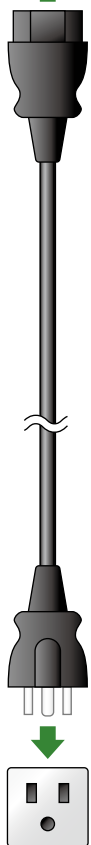
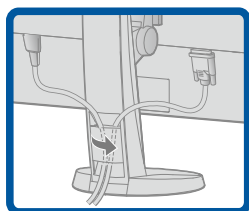
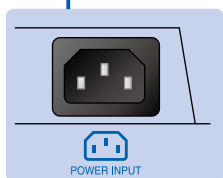
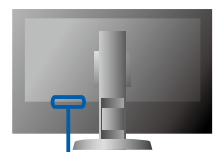
Απαιτείται το καλώδιο USB για την βαθμονόμηση. Σιγουρευτείτε ότι συνδέσατε την οθόνη και τον υπολογιστή με το καλώδιο USB.



### 3. Τροφοδοσία

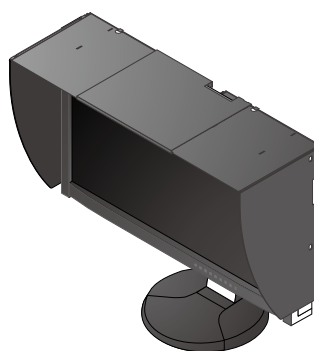
### 4. Εξάρτημα συγκράτησης

Η χρήση του εξαρτήματος συγκράτησης καλωδίων στην πίσω πλευρά της βάσης εξασφαλίζει την τακτοποίηση των καλωδίων.

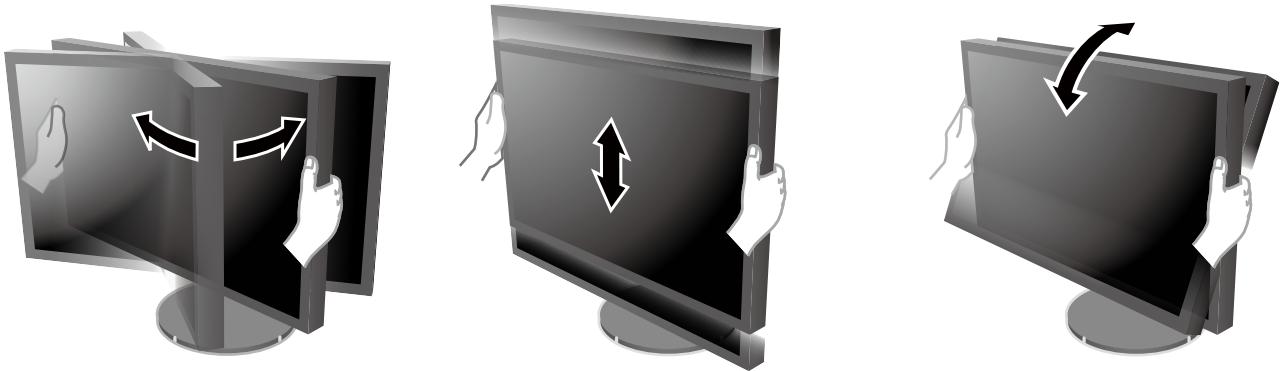


### 3. Κάλυμμα

Για πληροφορίες σχετικά με τη συναρμολόγηση του καλύμματος οθόνης, ανατρέξτε στο Εγχειρίδιο χρήσης Καλύμματος Οθόνης (στο κουτί συσκευασίας του καλύμματος οθόνης).

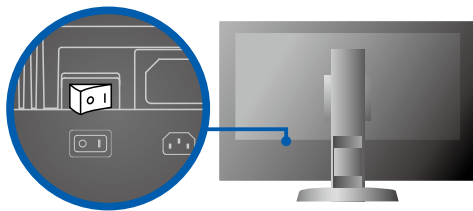


## 4. Ρύθμιση θέσης



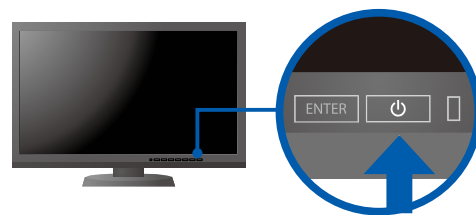
## 5. Οθόνη

### 1. Διακόπτης τροφοδοσίας

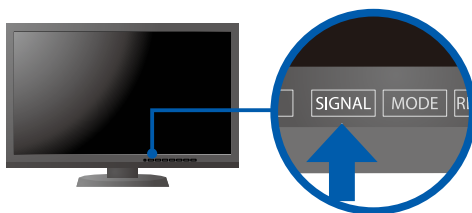


Απενεργοποίηση |  Ενεργοποίηση

### 2. Κουμπί τροφοδοσίας:



### 3. Επιλογή σήματος

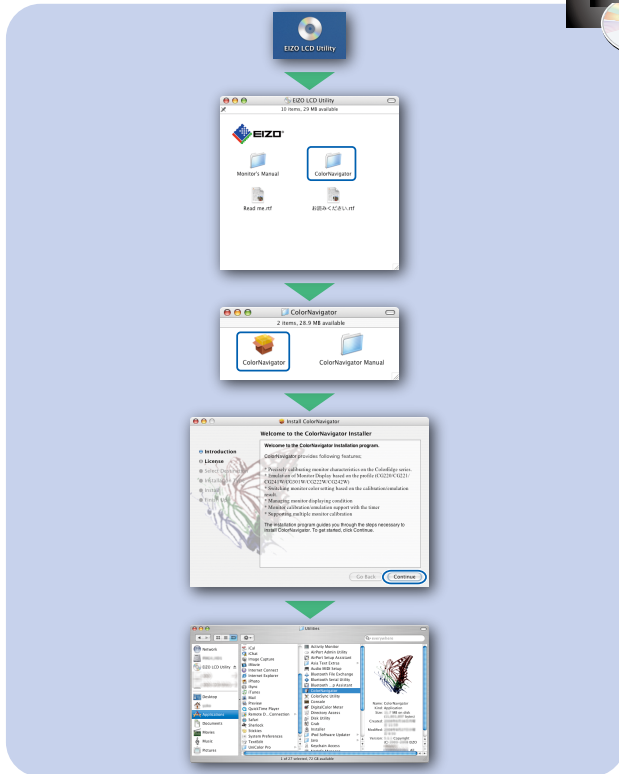


### 4. Ανάλυση

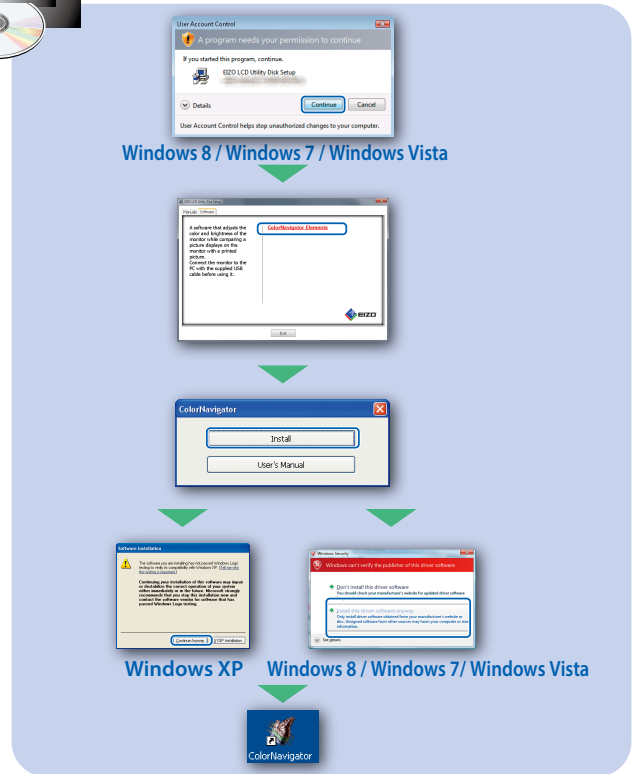


## 6. ColorNavigator

### Mac OS X



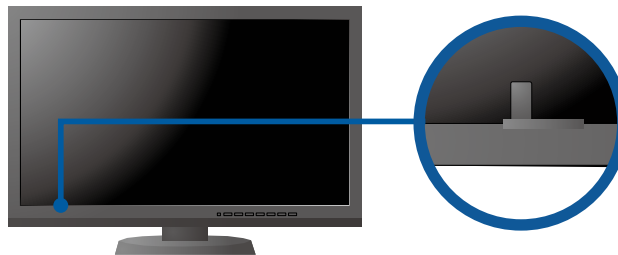
### Windows



- Για οδηγίες χρήσης, ανατρέξτε στην "Άμεση Παραπομπή" και το Εγχειρίδιο Χρήστη του ColorNavigator (βρίσκεται στο CD-ROM).

## SelfCalibration

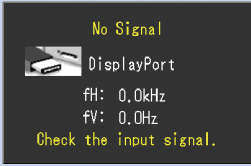
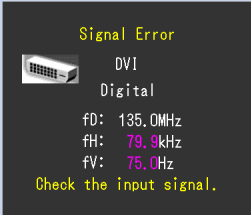
Σας επιτρέπει να εκτελείτε περιοδικά βαθμονόμηση.



- Για λεπτομέρειες σχετικά με τη δυνατότητα SelfCalibration, ανατρέξτε στο Εγχειρίδιο Χρήσης της Οθόνης στο CD-ROM.

## ● Πρόβλημα «Καθόλου εικόνα»

Αν δεν εμφανίζεται εικόνα στην οθόνη ακόμη και μετά την εφαρμογή των προτεινόμενων λύσεων, επικοινωνήστε με τον τοπικό αντιπρόσωπο EIZO.

Πρόβλημα	Πιθανή αιτία και λύση
Δεν υπάρχει εικόνα	<ul style="list-style-type: none"> <li>• Βεβαιωθείτε ότι το καλώδιο τροφοδοσίας είναι συνδεδεμένο σωστά.</li> <li>• Ενεργοποιήστε το διακόπτη τροφοδοσίας.</li> <li>• Πατήστε <b>⏻</b>.</li> <li>• Απενεργοποιήστε την κεντρική τροφοδοσία για λίγα λεπτά και στη συνέχεια ανοίξτε την ξανά.</li> </ul>
Το ενδεικτικό τροφοδοσίας είναι μπλε.	<ul style="list-style-type: none"> <li>• Ορίστε κάθε μία από τις τιμές στο μενού προσαρμογής "Brightness" (Φωτεινότητα) και/ή "Gain" (Ενίσχυση) σε υψηλότερο επίπεδο.</li> </ul>
Το ενδεικτικό τροφοδοσίας είναι πορτοκαλί.	<ul style="list-style-type: none"> <li>• Αλλάξτε το σήμα εισόδου πατώντας το SIGNAL.</li> <li>• Μετακινήστε το ποντίκι ή πατήστε κάποιο πλήκτρο στο πληκτρολόγιο.</li> <li>• Ελέγξτε ότι ο υπολογιστής είναι αναμμένος.</li> </ul>
Το ενδεικτικό τροφοδοσίας αναβοσβήνει πορτοκαλί και μπλε.	<ul style="list-style-type: none"> <li>• Η συσκευή που είναι συνδεδεμένη μέσω DisplayPort / HDMI έχει πρόβλημα. Επιλύστε το πρόβλημα, απενεργοποιήστε την οθόνη και κατόπιν ενεργοποιήστε την ξανά. Ανατρέξτε στο το Εγχειρίδιο Χρήστη της συσκευής εξόδου για περισσότερες λεπτομέρειες.</li> </ul>
Εμφανίζεται μήνυμα.	<ul style="list-style-type: none"> <li>• Το μήνυμα στα αριστερά ενδέχεται να εμφανίζεται επειδή ορισμένοι υπολογιστές δεν εκπέμπουν το σήμα αμέσως μόλις ενεργοποιηθούν.</li> <li>• Ελέγξτε ότι ο υπολογιστής είναι αναμμένος.</li> <li>• Ελέγξτε ότι το καλώδιο σήματος είναι συνδεδεμένο σωστά.</li> <li>• Αλλάξτε το σήμα εισόδου πατώντας το SIGNAL.</li> </ul>
<p>Αυτό το μήνυμα εμφανίζεται όταν δεν υπάρχει είσοδος σήματος. Παράδειγμα:</p> 	<ul style="list-style-type: none"> <li>• Το μήνυμα υποδεικνύει ότι το σήμα εισόδου είναι εκτός της καθορισμένης περιοχής συχνότητας. (Μια τέτοια συχνότητα σήματος εμφανίζεται με φούξια γράμματα.)</li> <li>• Ελέγξτε αν ο υπολογιστής έχει ρυθμιστεί για τις απαιτήσεις ανάλυσης και κάθετης συχνότητας σάρωσης της οθόνης.</li> <li>• Κάντε επανεκκίνηση του υπολογιστή.</li> <li>• Αλλάξτε τη λειτουργία σε μια κατάλληλη χρησιμοποιώντας το βοηθητικό πρόγραμμα της κάρτας γραφικών. Για λεπτομέρειες ανατρέξτε στο εγχειρίδιο της κάρτας γραφικών.</li> </ul>
<p>Παράδειγμα:</p> 	<ul style="list-style-type: none"> <li>• Κάντε επανεκκίνηση του υπολογιστή.</li> <li>• Αλλάξτε τη λειτουργία σε μια κατάλληλη χρησιμοποιώντας το βοηθητικό πρόγραμμα της κάρτας γραφικών. Για λεπτομέρειες ανατρέξτε στο εγχειρίδιο της κάρτας γραφικών.</li> </ul> <p>fD: Συχνότητα κουκκίδων fH: Οριζόντια συχνότητα σάρωσης fV: Κάθετη συχνότητα σάρωσης</p>