

Installationshandbok

ColorEdge® CX241



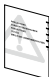







Color Management LCD Monitor

Viktigt

Läs försiktighetsåtgärderna, den här installationshandboken och användarmanualen som finns på CD-skivan noggrant så att du känner dig säker och får ett effektivt användande av produkten.



1. Förpackningen

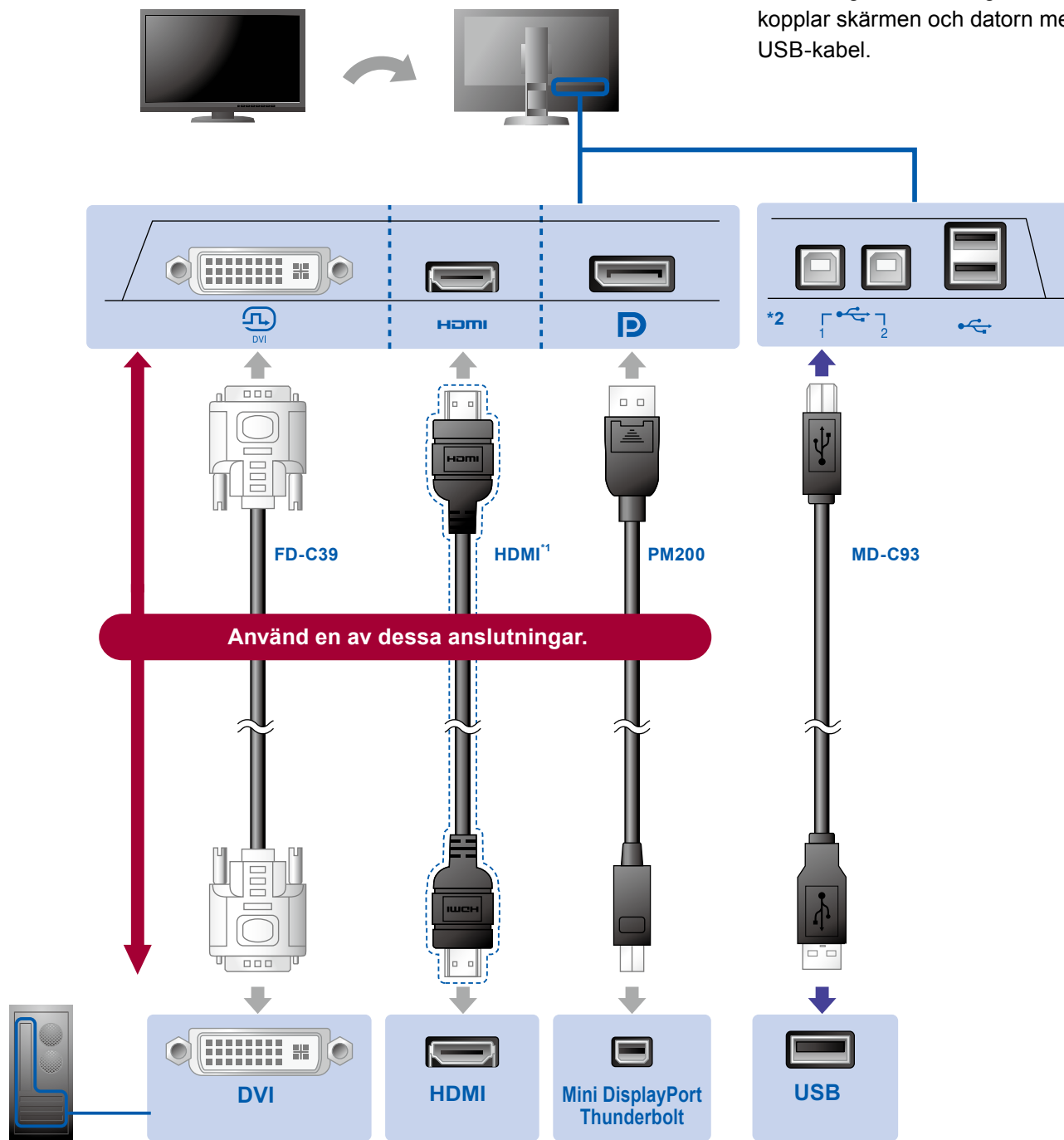
 <ul style="list-style-type: none">• Skärm	 <ul style="list-style-type: none">• Installationshandbok	 <ul style="list-style-type: none">• PRECAUTIONS (FÖRSIKTIGHETSÅTGÄRDER)
 <ul style="list-style-type: none">• Adjustment Certificate (Justeringscertifikat)	 <ul style="list-style-type: none">• EIZO LCD Utility Disk	 <ul style="list-style-type: none">• ColorNavigator Quick Reference (ColorNavigator Snabbreferens)
 <ul style="list-style-type: none">• FD-C39 Digital signalkabel (DVI)	 <ul style="list-style-type: none">• PM200 Digital signalkabel (DisplayPort)	
 <ul style="list-style-type: none">• MD-C93 EIZO USB-kabel	 <ul style="list-style-type: none">• Nätsladd	

2. Anslutning

1. Signal

2. USB

Det krävs USB-kabel för kalibrering. Försäkra dig om att du kopplar skärmen och datorn med USB-kabel.



PC

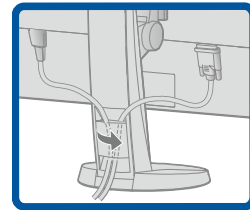
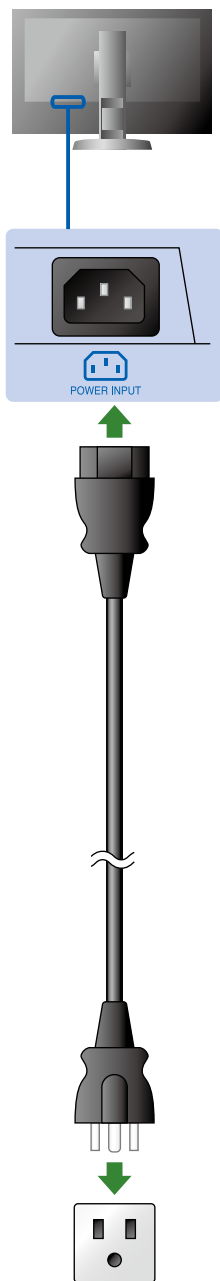
*1 Produkten kan köpas i butik. Använd en produkt som kan hantera hög hastighet.

*2 Använd port 1 först.

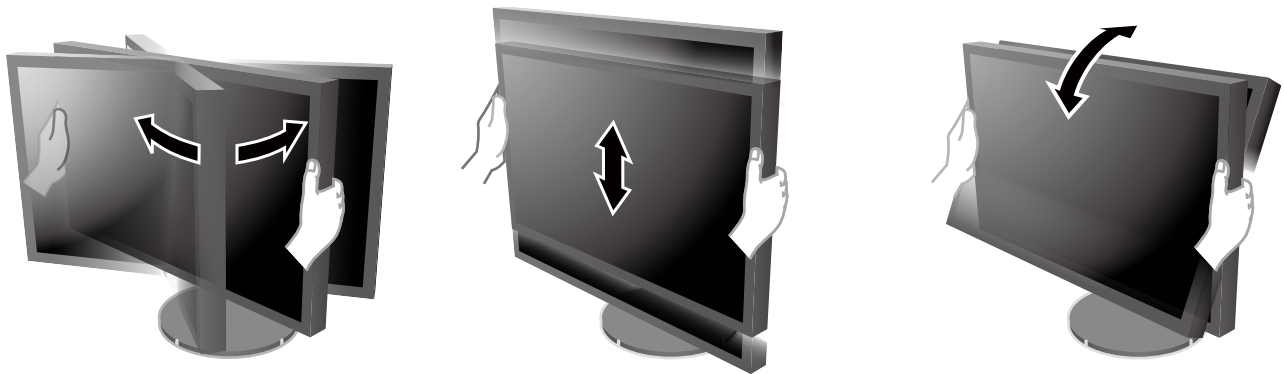
3. Ström

4. Hållare

Använd kabelhållaren på stativets baksida för att hålla kablarna samlade.

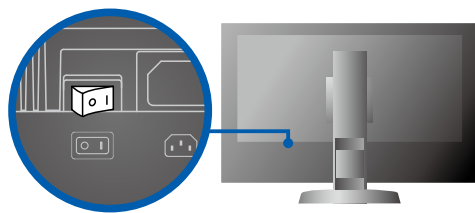


3. Inställning



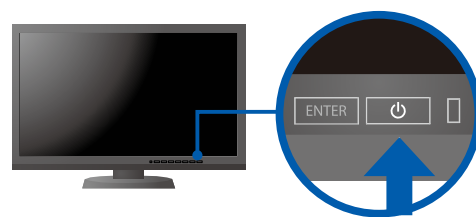
4. Skärm

1. Huvudströmbrytare

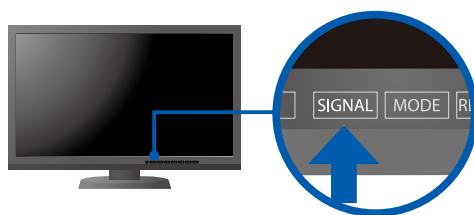


○ Av | På

2. Strömknapp



3. Signalval

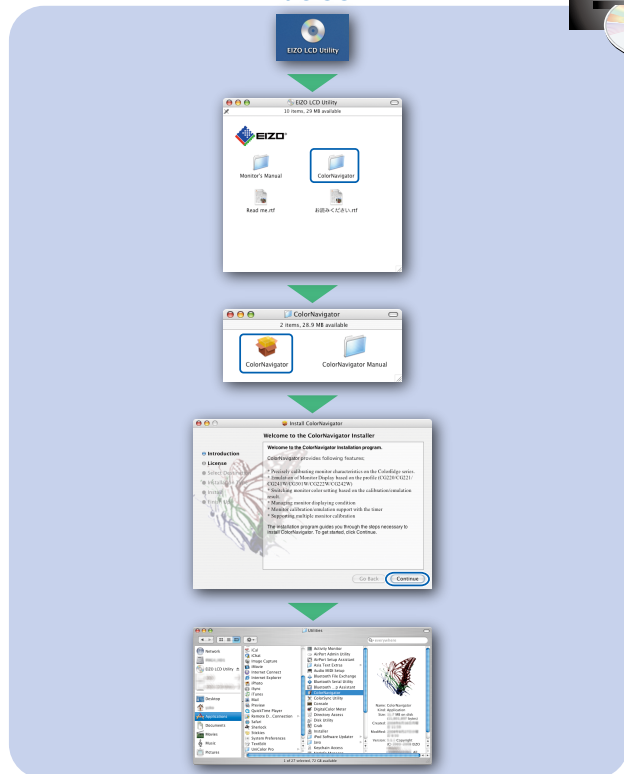


4. Upplösning

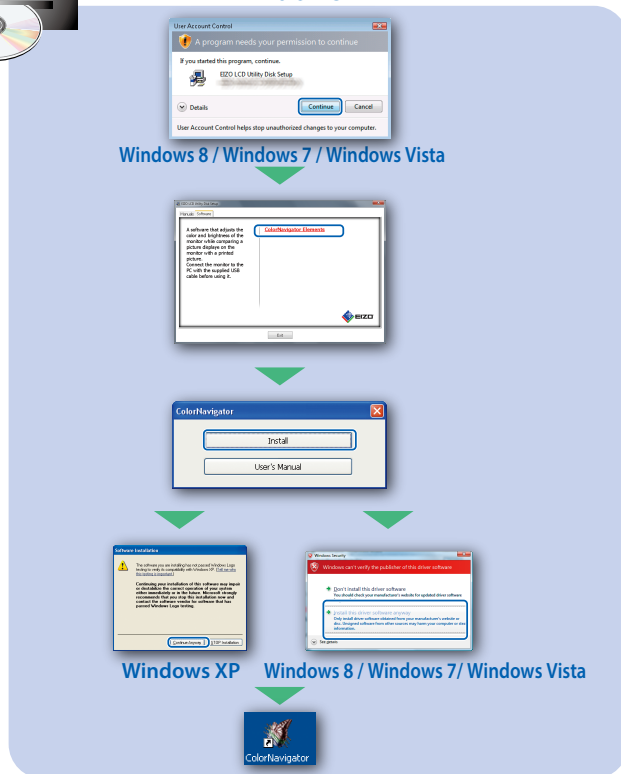


5. ColorNavigator

Mac OS X



Windows



- För arbetsinstruktioner, vänd dig till "Snabbreferensen" och bruksanvisningen för ColorNavigator (lagrad på CD-skivan).

SelfCorrection


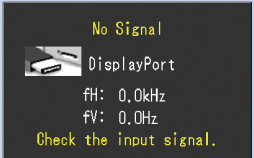
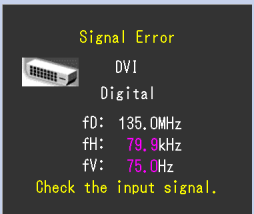
Används för regelbunden skärnkorrigerig.



- För detaljer om SelfCorrection, var god se bruksanvisningen för monitorn på CD-skivan.

● Ingen bild visas

Om det inte visas någon bild på skärmen sedan du gjort följande åtgärder ska du kontakta din lokala EIZO-återförsäljare.

Problem		Möjlig orsak och åtgärd
Ingen bild	Strömindikators tänds inte.	<ul style="list-style-type: none"> • Kontrollera att nätsladden är ordentligt ansluten. • Slå på huvudströmbrytaren. • Tryck på . • Slå av huvudströmmen och slå sedan på den igen efter några minuter.
	Strömindikators lyser blått.	<ul style="list-style-type: none"> • Öka "Ljusstyrka" och/eller "Färgdynamik" i menyn Justeringsmeny.
	Strömindikators lyser orange.	<ul style="list-style-type: none"> • Växla inkommande signal genom att trycka på SIGNAL. • Använda musen eller tangentbordet. • Kontrollera att PC är påslagen.
	Strömindikators blinkar orange och blått.	<ul style="list-style-type: none"> • Enheten som är ansluten via DisplayPort / HDMI har ett problem. Lös problemet genom att stänga av skärmen och sedan starta den igen. Se bildenhetens användarmanual för ytterligare information.
Meddelandet visas.	Meddelandet visas när det inte finns någon insignal. Exempel: 	<ul style="list-style-type: none"> • Meddelandet till vänster kan visas för datorer som inte har någon utgående signal strax efter påslagning. • Kontrollera att PC är påslagen. • Kontrollera att signalkabeln är korrekt ansluten. • Växla inkommande signal genom att trycka på SIGNAL.
	Exempel: 	<ul style="list-style-type: none"> • Meddelandet visar att ingångssignalen ligger utanför angivet frekvensområde. (En sådan signalfrekvens visas i lila.) • Kontrollera att PC är konfigurerad för att uppfylla skärmkraven för upplösning och vertikal skanningsfrekvens. • Starta om PC. • Välj ett passende visningsläge med hjälp av grafikshortsverktyget. Hänvisa till grafikshortsets bruksanvisning för ytterligare information. <p>fD: Bildpunktsklocka (Visas endast vid digitala signalingångar)</p> <p>fH: Horisontell skanningsfrekvens</p> <p>fV: Vertikal skanningsfrekvens</p>