



ColorEdge® CG277

Настраиваемый цветной жидкокристаллический монитор

Руководство по установке

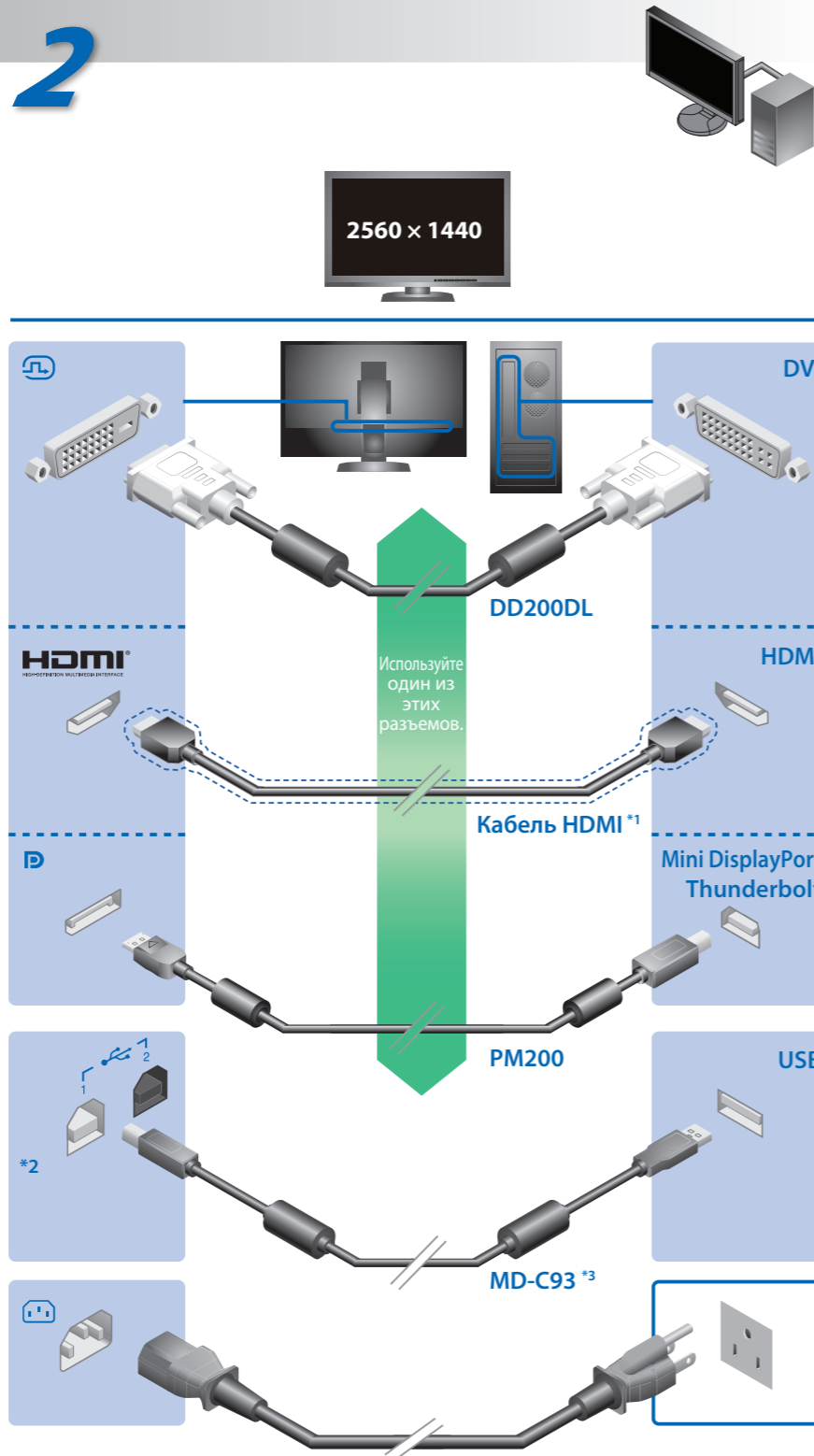
Важно!

Внимательно прочитайте МЕРЫ ПРЕДОСТОРОЖНОСТИ, настоящее Руководство по установке и Руководство пользователя на компакт-диске и ознакомьтесь с правилами безопасной и эффективной эксплуатации.

1



2



*1 Доступное в продаже изделие. Используйте высокоскоростное изделие.

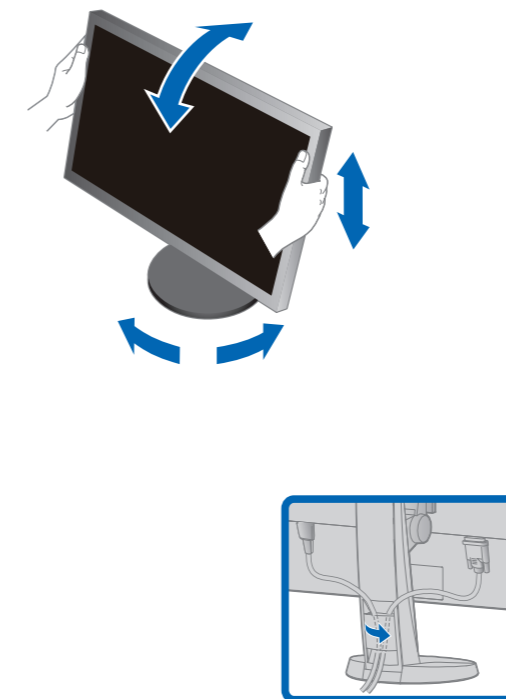
*2 По умолчанию входной порт USB 2 отключен. Используйте порт 1. Чтобы изменить настройки, см. "3-8. Switching USB port Automatically" в Руководстве пользователя для монитора.

*3 Для настройки необходим USB-кабель. Убедитесь в том, что Вы соединили монитор и компьютер через USB-кабель.

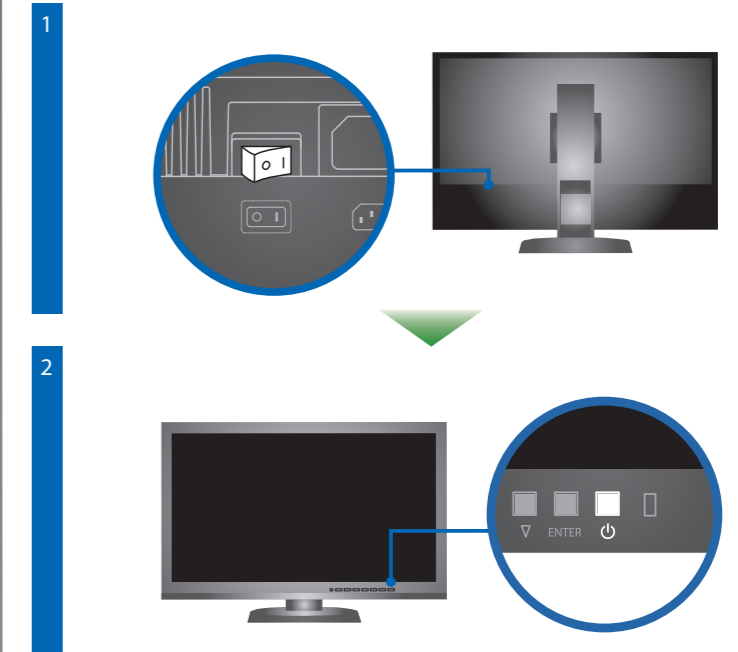
3

Для получения информации о том, как монтировать насадку для монитора, см. Руководство пользователя для насадки для монитора (в упаковочной коробке насадки для монитора).

4



5



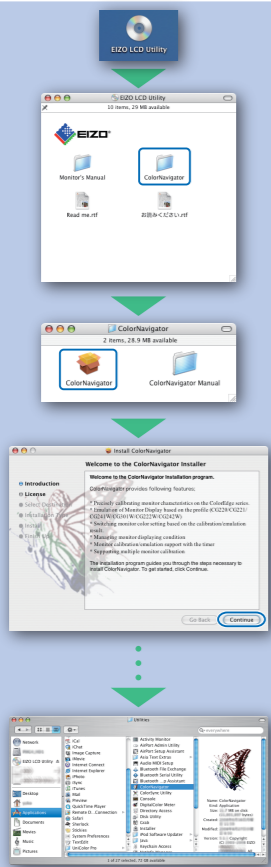
Включите монитор, а затем компьютер.



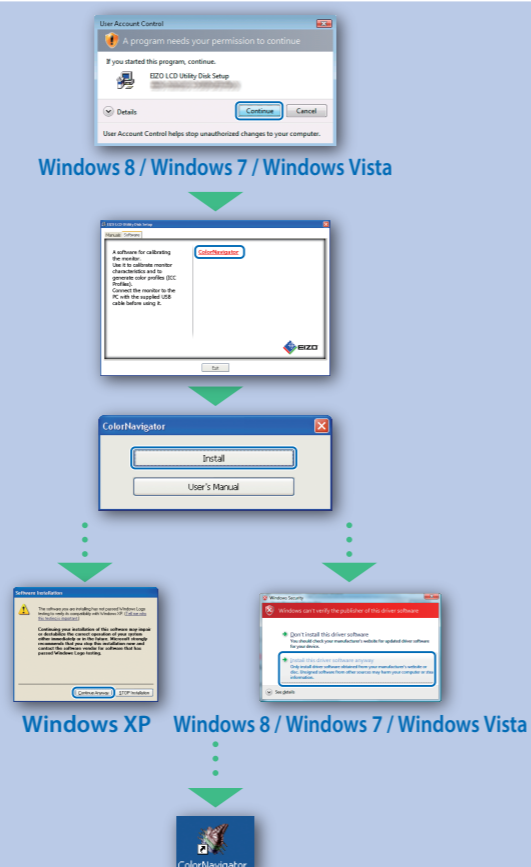
Диск EIZO LCD Utility Disk с подробной информацией.

ColorNavigator

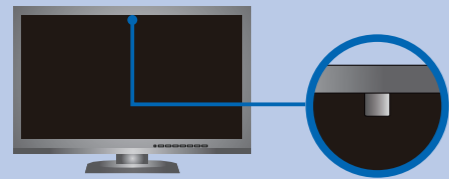
Mac OS X



Windows

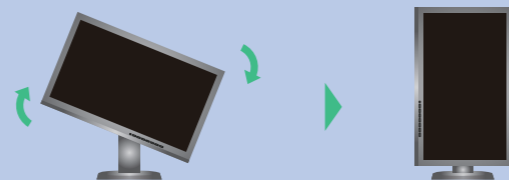


SelfCalibration



- Чтобы избежать влияния на точность измерений встроенного датчика, позаботьтесь о том, чтобы количество света, которое поступает в него во время измерения, не изменялось несущественно.
- Рекомендуется использовать насадку-козырёк для монитора.
- Во время измерения, не подносите близко к монитору ваше лицо или другие предметы, а так же не смотрите в датчик.
- Установите монитор в среде, где внешний свет не входит непосредственно в часть датчика.

Поворот монитора



- Инструкции по эксплуатации приведены в "Кратком руководстве" и Руководстве пользователя ColorNavigator (хранится на компакт-диске).
- Для получения детальной информации о SelfCalibration обратитесь к Руководству по эксплуатации монитора на компакт-диске.

Отсутствует изображение на экране

Если проблема не будет устранена, несмотря на выполнение предлагаемых действий, обратитесь к местному представителю EIZO.

Проявление неисправности	Причина и действия по устранению
Индикатор питания не горит.	<ul style="list-style-type: none"> • Проверьте правильность подключения шнура питания. • Включите выключатель основного питания. • Нажмите U. • Выключите основное питание, затем снова включите его через несколько минут.
Индикатор питания горит синим цветом.	<ul style="list-style-type: none"> • В меню параметров установите более высокий уровень для параметров "Brightness" (Яркость) и/или "Gain" (Усиление).
Индикатор питания горит оранжевым светом.	<ul style="list-style-type: none"> • Переключите входной сигнал с помощью кнопки SIGNAL. • Выполните какую-либо операцию с мышью или клавиатурой. • Убедитесь, что компьютер включен.
Индикатор питания мигает оранжевым и синим.	<ul style="list-style-type: none"> • В устройстве, подключенном с помощью DisplayPort / HDMI, возникла проблема. После решения этой проблемы выключите монитор, затем снова включите его. Для получения дополнительной информации обратитесь к Руководству пользователя устройства вывода.
Отсутствует изображение	<ul style="list-style-type: none"> • Данное сообщение появляется при отсутствии входного сигнала. Пример: <div data-bbox="1923 835 2131 982" data-label="Image"> </div> • Сообщение, показанное слева, может появляться, поскольку некоторые компьютеры не сразу выводят сигналы после включения. • Убедитесь, что компьютер включен. • Проверьте правильность подключения сигнального кабеля. • Переключите входной сигнал с помощью кнопки SIGNAL.
Выводится сообщение.	<ul style="list-style-type: none"> • Данное сообщение означает, что входной сигнал находится за пределами указанного частотного диапазона. (Такая частота сигнала отображается малиновым цветом.) Пример: <div data-bbox="1923 1180 2131 1369" data-label="Image"> </div> • Проверьте соответствие установленных на компьютере разрешения и частоты вертикальной развертки требованиям монитора. • Перезагрузите компьютер. • Используйте обслуживающее программное обеспечение видеокарты для установки требуемого режима. Для получения дополнительной информации обратитесь к руководству по видеокarte. fD : Частота точек fH : Частота горизонтальной развертки fV : Частота вертикальной развертки