

# ColorEdge® CG277

Kalibratie LCD-kleurenbeeldscherm

## Installatiegids

### Belangrijk

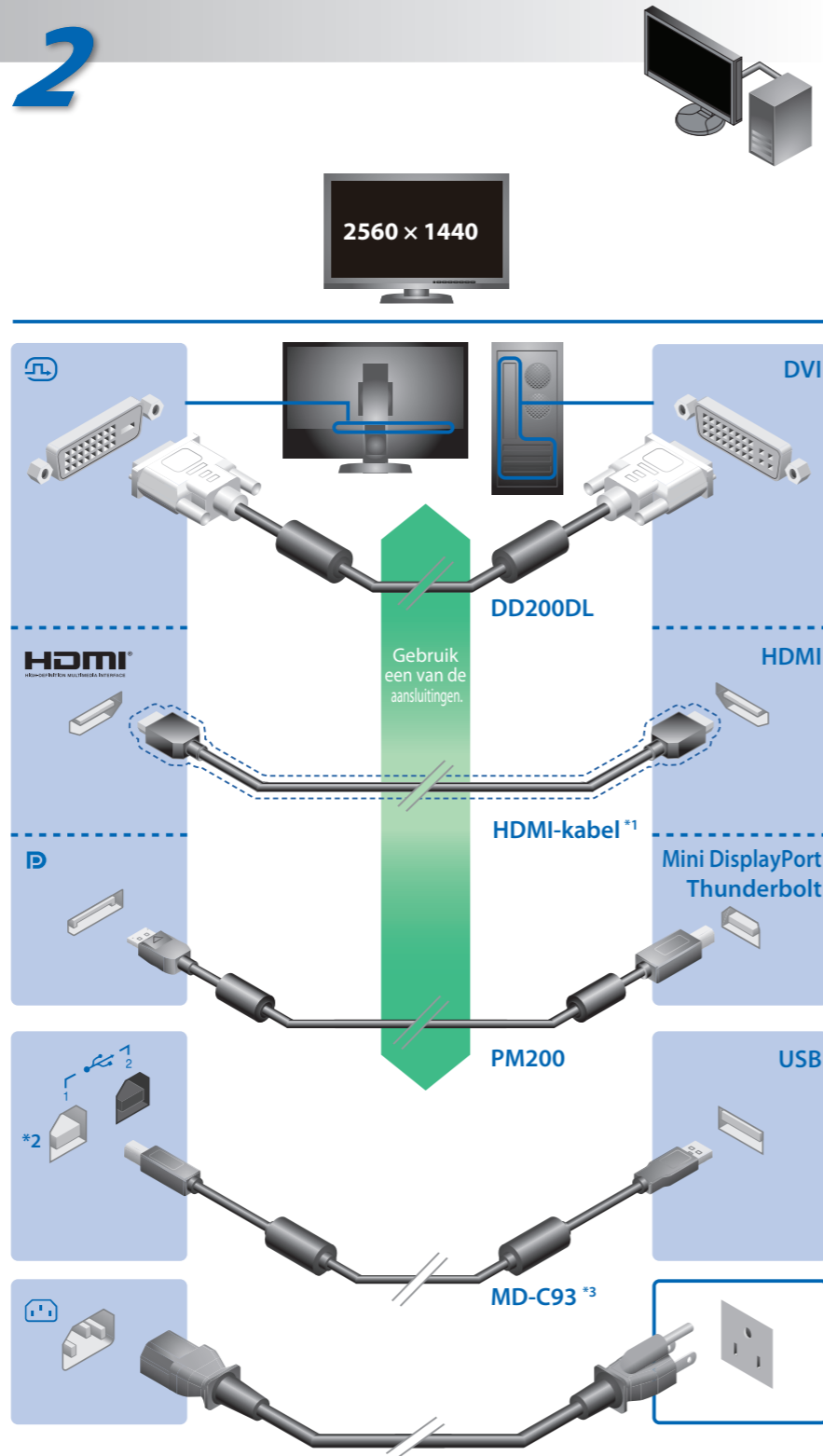
Lees de PRECAUTIONS (VOORZORGSMAATREGELEN), deze installatiegids en de gebruikershandleiding op de cd-rom aandachtig door zodat u dit product veilig en effectief leert te gebruiken.

# 1



- Monitor
- PRECAUTIONS (VOORZORGSMAATREGELEN)
- Setup Guide (Installatiegids)
- ColorNavigator Quick Reference (Naslaggids ColorNavigator)
- Adjustment Certificate (Instellingscertificaat)
- EIZO LCD Utility Disk
- Netsnoer
- DD200DL Digitale signaalkabel (DVI)
- PM200 Digitale signaalkabel (Mini DisplayPort)
- MD-C93 EIZO USB-kabel
- Reinigingsset
- Monitorbeschermer
- Gebruikershandleiding van de Monitorbeschermer

# 2

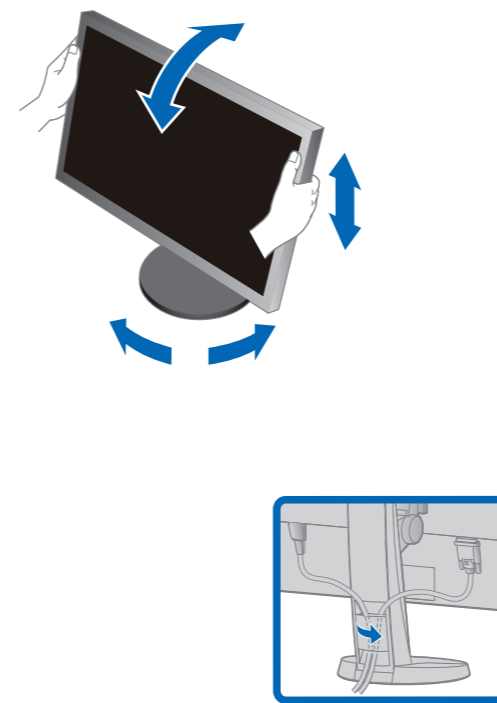


\*1 In de handel verkrijgbaar product. Gebruik een product dat een hoge snelheid ondersteunt.  
 \*2 USB-upstreampoort 2 is standaard uitgeschakeld. Gebruik poort 1. Om de instellingen te veranderen, zie "3-8. Switching USB Port Automatically" in de Gebruikershandleiding van de Monitor.  
 \*3 De USB-kabel is vereist voor het kalibreren. Zorg ervoor dat het beeldscherm en de computer zijn verbonden met de USB-kabel.

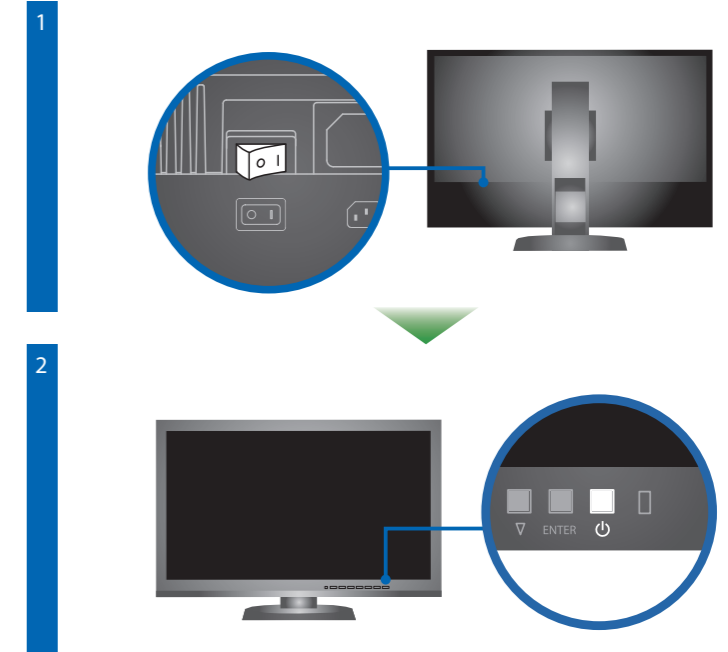
# 3

Voor informatie over hoe u de monitorbeschermer moet monteren, zie de Gebruikershandleiding van de Monitorbeschermer (in de verpakking van de kap).

# 4



# 5



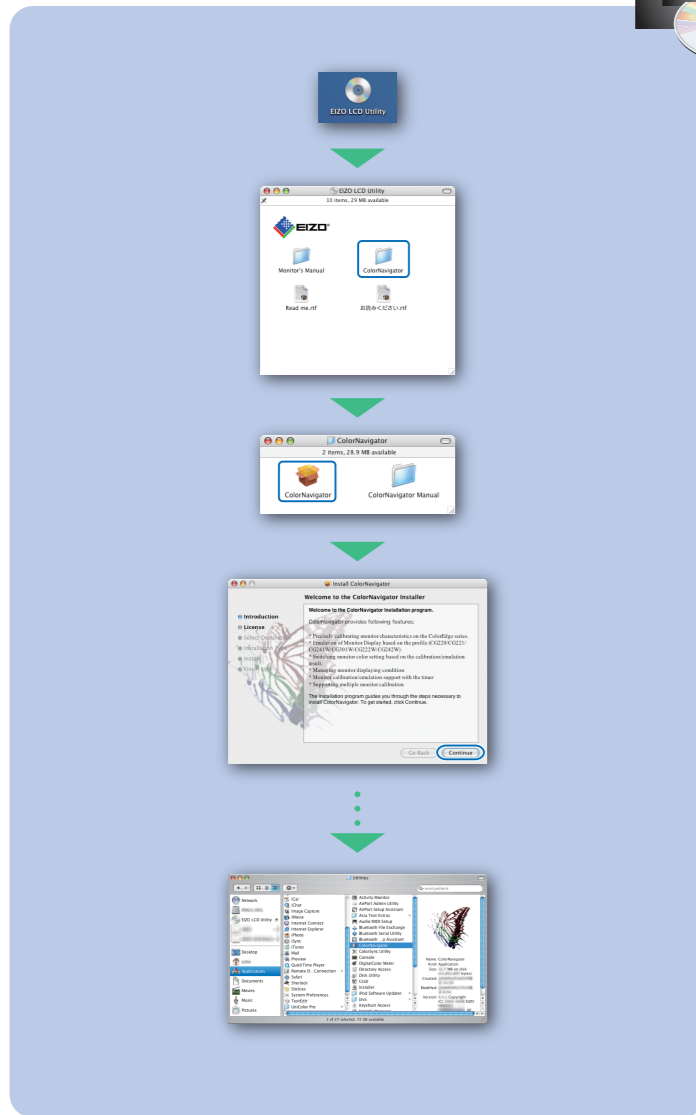
TZet de monitor aan en daarna de PC.



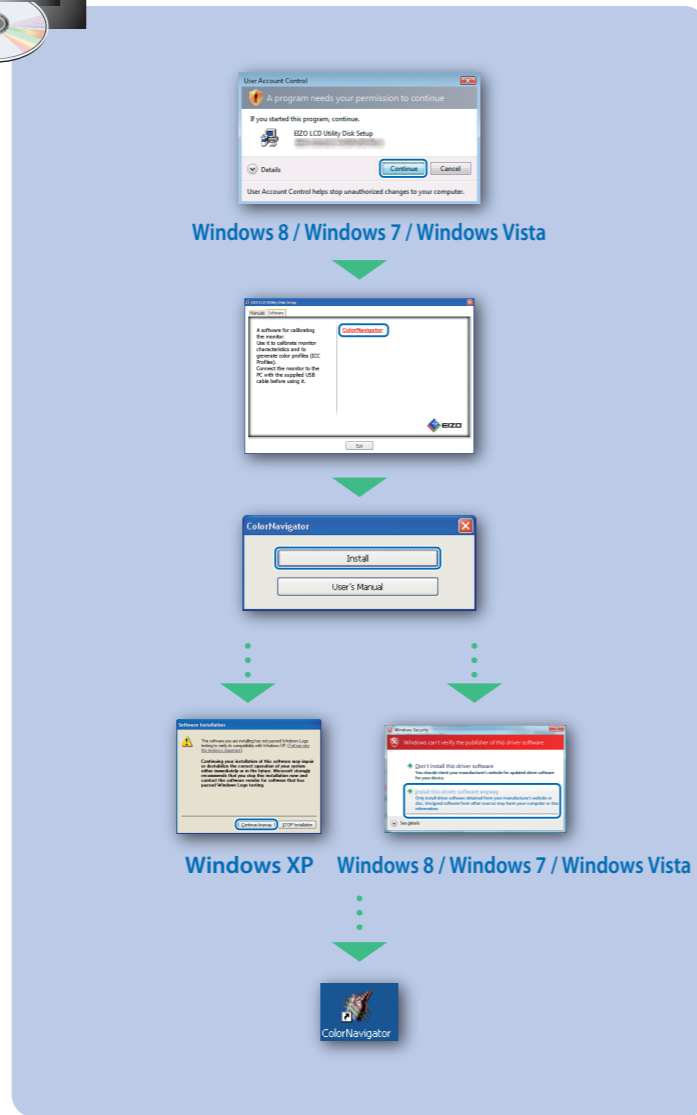
De EIZO LCD Utility Disk bevat gedetailleerde informatie.

# ColorNavigator

## Mac OS X



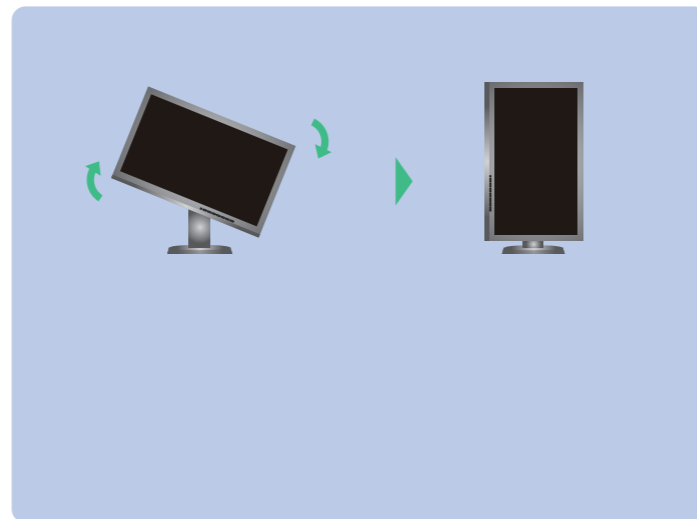
## Windows



# SelfCalibration

- Om te voorkomen dat de meetnauwkeurigheid van de geïntegreerde sensor wordt beïnvloed, zorgt u ervoor dat de hoeveelheid omgevingslicht dat de sensor binnenkomt niet beduidend wordt veranderd.
- Het gebruik van de monitorbeschermer wordt aanbevolen.
- Breng tijdens de meting uw gezicht of voorwerpen niet in de buurt van de monitor en kijk niet in de sensor.
- Stel de monitor in een omgeving in waar het buitenlicht niet rechtstreeks het sensordeel binnenkomt.

# Het beeldscherm draaien



- Voor de gebruiksaanwijzing wordt verwezen naar de "Naslaggids" en naar de Gebruikershandleiding van de ColorNavigator (die is opgeslagen in de cd-rom).
- Raadpleeg de handleiding van de monitor op de cd-rom voor meer informatie over SelfCalibration.

# Probleem: geen beeld

Als het probleem blijft bestaan nadat u de onderstaande oplossingen hebt uitgevoerd, neem dan contact op met uw plaatselijke EIZO-vertegenwoordiger.

Probleem	Mogelijke oorzaak en oplossing
Geen beeld	Aan/uit-lampje brandt niet. <ul style="list-style-type: none"> <li>• Controleer of het netsnoer goed is aangesloten.</li> <li>• Schakel de hoofdschakelaar in.</li> <li>• Druk op .</li> <li>• Schakel de hoofdvoeding uit en schakel deze enkele minuten later weer in.</li> </ul>
	Aan/uit-lampje is blauw. <ul style="list-style-type: none"> <li>• Verhoog de waarde voor "Brightness" (Helderheid) en "Gain" (Versterking) in het instellingenmenu.</li> </ul>
	Aan/uit-lampje is oranje. <ul style="list-style-type: none"> <li>• Schakel het invoersignaal om met SIGNAL.</li> <li>• Gebruik de muis of het toetsenbord.</li> <li>• Controleer of de PC aan staat.</li> </ul>
	Aan/uit-lampje knippert oranje en blauw. <ul style="list-style-type: none"> <li>• Het apparaat dat is aangesloten met behulp van de DisplayPort/HDMI heeft een probleem. Verhelp het probleem, schakel de monitor uit en opnieuw in. Zie de Gebruikershandleiding van het uitvoerapparaat voor verdere details.</li> </ul>
De boodschap verschijnt.	Dit bericht wordt weergegeven wanneer er geen signaal wordt ingevoerd. Voorbeeld: <ul style="list-style-type: none"> <li>• Het bericht dat links wordt weergegeven, kan verschijnen omdat bepaalde computers het signaal niet meteen na het inschakelen uitvoeren.</li> <li>• Controleer of de PC aan staat.</li> <li>• Controleer of de signaalkabel goed is aangesloten.</li> <li>• Schakel het invoersignaal om met SIGNAL.</li> </ul>
	Het bericht geeft aan dat het invoersignaal buiten het opgegeven frequentiebereik valt. (Een dergelijke signaalfrequentie wordt in magenta weergegeven.) Voorbeeld: <ul style="list-style-type: none"> <li>• Controleer of de pc is geconfigureerd om te voldoen aan de vereisten voor de resolutie en verticale scanfrequentie van de monitor.</li> <li>• Start de PC opnieuw op.</li> <li>• Selecteer een beschikte monitormodus met behulp van de software die bij de grafische kaart is geleverd. Raadpleeg de handleiding van de grafische kaart voor meer informatie.</li> <li>fD : Dot clock</li> <li>fH : Horizontale scanfrequentie</li> <li>fV : Verticale scanfrequentie</li> </ul>