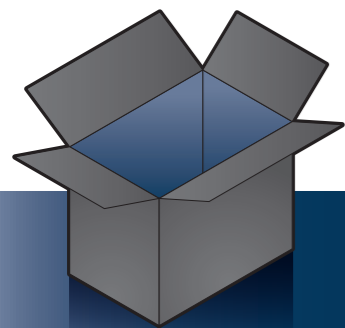


FlexScan® EV2316W/EV2336W/EV2416W/EV2436W

Έγχρωμη οθόνη LCD

Οδηγός εγκατάστασης



Σημαντικό

Διαβάστε προσεκτικά τις ΠΡΟΦΥΛΑΞΕΙΣ, αυτόν τον Οδηγό εγκατάστασης και το Εγχειρίδιο χρήστη που θα βρείτε στο CD-ROM προκειμένου να εξοικειωθείτε με την ασφαλή και αποτελεσματική χρήση της συσκευής.

Οθόνη

Καλώδιο τροφοδοσίας

FD-C39
Καλώδιο ψηφιακού σήματος (DVI)

PP200
Καλώδιο ψηφιακού σήματος (DisplayPort)

PRECAUTIONS (ΠΡΟΦΥΛΑΞΕΙΣ)

Attaching the stand base (Σύνδεση του κάτω μέρους της βάσης)

Setup Guide (Οδηγός εγκατάστασης)

EIZO LCD Utility Disk

Κάτω μέρος βάσης

EV2316W/EV2336W 1920x1080
EV2416W/EV2436W 1920x1200

Η κάρτα γραφικών πρέπει να συμμορφώνεται με το πρότυπο VESA και το πρότυπο CEA-861.

Αναλογική σύνδεση (D-Sub)

Ψηφιακή σύνδεση (DVI)

Ψηφιακή σύνδεση (DisplayPort)

Καλώδιο USB *1

AUDIO OUTPUT

MD-C87 (Επιλογή)

FD-C39

PP200

USB

Καλώδιο μίνι υποδοχής για στερεοφωνικό *1

*1 Προϊόν διαθέσιμο στο εμπόριο

1. Press the **ENTER** button on the monitor's control panel to enter the menu.
2. The menu screen appears. Use the **UP** and **DOWN** arrow buttons to navigate.
3. Select **Monitor Settings** and press **ENTER**.
4. The **Monitor Settings** screen appears. Use the **UP** and **DOWN** arrow buttons to navigate.
5. Select **Language** and press **ENTER**. The language selection screen appears.
6. Select the desired language and press **ENTER** to confirm.

Ο δίσκος EIZO LCD Utility Disk περιέχει αναλυτικές πληροφορίες.

Πρόβλημα «Καθόλου εικόνα»

Αν δεν εμφανίζεται εικόνα στην οθόνη ακόμη και μετά την εφαρμογή των προτεινόμενων λύσεων, επικοινωνήστε με τον τοπικό αντιπρόσωπο EIZO.

Πρόβλημα	Πιθανή αιτία και λύση
Το ενδεικτικό τροφοδοσίας δεν ανάβει.	<ul style="list-style-type: none"> Βεβαιωθείτε ότι το καλώδιο τροφοδοσίας είναι συνδεδεμένο σωστά. Ενεργοποιήστε το διακόπτη τροφοδοσίας. Πατήστε ⏻. Απενεργοποιήστε την κεντρική τροφοδοσία για λίγα λεπτά και στη συνέχεια ανοίξτε την ξανά.
Το ενδεικτικό τροφοδοσίας είναι μπλε.	<ul style="list-style-type: none"> Αυξήστε τα "Brightness (Φωτεινότητα)", "Contrast (Αντίθεση)" και/ή "Gain (Ενίσχυση)" στο μενού ρυθμίσεων.
Δεν υπάρχει εικόνα	<ul style="list-style-type: none"> Αλλάξτε το σήμα εισόδου πατώντας το SIGNAL. Μετακινήστε το ποντίκι ή πατήστε οποιοδήποτε πλήκτρο στο πληκτρολόγιο. Ελέγξτε ότι ο υπολογιστής είναι αναμμένος. Όταν η λειτουργία EcoView Sense ρυθμίζεται στη θέση "On (Ενεργοποίηση)", η οθόνη ενδέχεται να μεταβεί στη λειτουργία εξοικονόμησης ενέργειας. Πλησιάστε την οθόνη. Εάν δεν εμφανιστεί η οθόνη, μετακινήστε το ποντίκι ή πατήστε οποιοδήποτε πλήκτρο στο πληκτρολόγιο. Ανάλογα με τον υπολογιστή και την κάρτα γραφικών, το σήμα εισόδου δεν ανιχνεύεται και ο υπολογιστής δεν επανέρχεται από τη λειτουργία εξοικονόμησης ενέργειας. Εάν δεν εμφανίζεται η οθόνη ακόμα και αφού μετακινήσετε το ποντίκι ή πατήσετε οποιοδήποτε πλήκτρο στο πληκτρολόγιο, απενεργοποιήστε και ενεργοποιήστε ξανά την οθόνη από το κουμπί τροφοδοσίας της. Μόλις εμφανιστεί περιεχόμενο στην οθόνη, εκτελέστε την ακόλουθη διαδικασία. Το πρόβλημα μπορεί να βελτιωθεί. <ol style="list-style-type: none"> Πατήστε το ⏻ για απενεργοποίηση της οθόνης. Πατήστε το ⏻ κρατώντας πατημένο το ⏻ για ενεργοποίηση της οθόνης. <p>Εμφανίζεται ένα "x" στον τίτλο "Information (Πληροφορίες)" του μενού Ρύθμιση.</p> <ol style="list-style-type: none"> Κάντε επανεκκίνηση του υπολογιστή. <p>Για επιστροφή στην προηγούμενη ρύθμιση, εκτελέστε ξανά τα βήματα 1 ως 3.</p>
Το ενδεικτικό τροφοδοσίας αναβοσβήνει πορτοκαλί.	<ul style="list-style-type: none"> Η συσκευή που είναι συνδεδεμένη μέσω του DisplayPort έχει πρόβλημα. Επιλύστε το πρόβλημα, απενεργοποιήστε την οθόνη και κατόπιν ενεργοποιήστε την ξανά. Ανατρέξτε στο το Εγχειρίδιο Χρήστη της συσκευής εξόδου για περισσότερες λεπτομέρειες.
Εμφανίζεται μήνυμα.	<p>Το μήνυμα υποδεικνύει ότι το σήμα εισόδου είναι εκτός της καθορισμένης περιοχής συχνότητας. Παράδειγμα:</p> <div style="border: 1px solid black; padding: 5px; text-align: center; width: fit-content; margin: 0 auto;"> <p>DVI Signal Error</p> </div> <ul style="list-style-type: none"> Ελέγξτε αν ο υπολογιστής έχει ρυθμιστεί για τις απαιτήσεις ανάλυσης και κάθετης συχνότητας σάρωσης της οθόνης. Κάντε επανεκκίνηση του υπολογιστή. Αλλάξτε τη ρύθμιση σε μια κατάλληλη χρησιμοποιώντας το βοηθητικό πρόγραμμα της κάρτας γραφικών. Για λεπτομέρειες, ανατρέξτε στο εγχειρίδιο της κάρτας γραφικών.

Auto EcoView

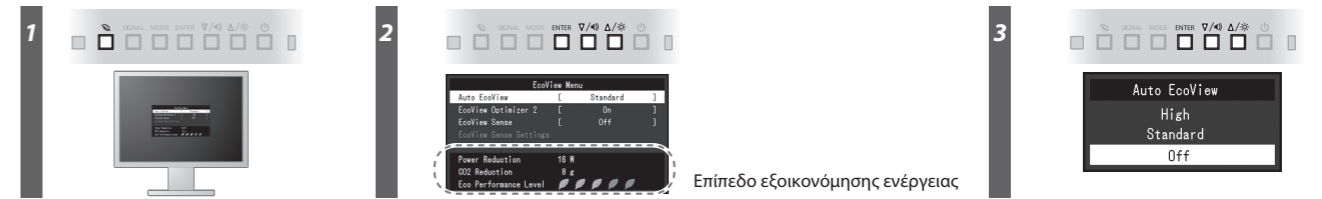
Ρυθμίζει αυτόματα τη φωτεινότητα της οθόνης σύμφωνα με τη φωτεινότητα του περιβάλλοντος.

EcoView Optimizer 2

Ρυθμίζει αυτόματα τη φωτεινότητα της οθόνης σύμφωνα με το επίπεδο λευκού (white level) του σήματος εισόδου. Η χρήση αυτής της λειτουργίας μπορεί να μειώσει την κατανάλωση ισχύος διατηρώντας τη φωτεινότητα που καθορίζεται από το σήμα εισόδου.

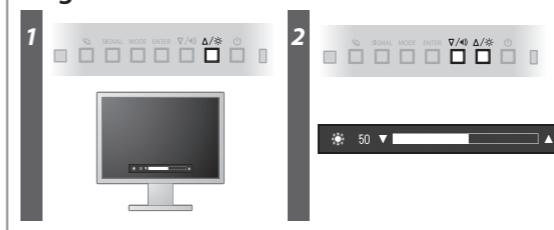
EcoView Sense

Ο αισθητήρας στην πρόσοψη της τηλεόρασης ανιχνεύει την κίνηση των ατόμων. Όταν ένα άτομο απομακρύνεται από την οθόνη, η οθόνη μεταβαίνει αυτόματα στη λειτουργία εξοικονόμησης ενέργειας και δεν εμφανίζει τις εικόνες στην οθόνη. Έτσι, η λειτουργία μειώνει την κατανάλωση ισχύος. Η ευαισθησία και ο χρόνος μέχρι την ενεργοποίηση της λειτουργίας εξοικονόμησης ενέργειας μπορούν να ρυθμιστούν σύμφωνα με το περιβάλλον χρήσης της οθόνης και την κίνηση του χρήστη.

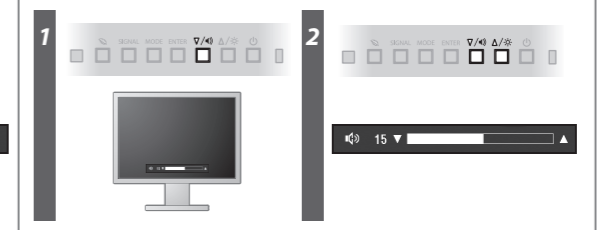


Επίπεδο εξοικονόμησης ενέργειας

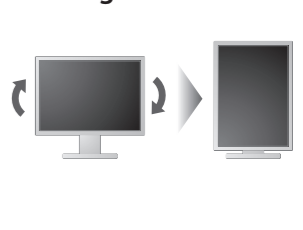
Brightness



Volume



Rotating the Monitor



Hinweise zur Auswahl des richtigen Schwenkarms für Ihren Monitor

Dieser Monitor ist für Bildschirmarbeitsplätze vorgesehen. Wenn nicht der zum Standardzubehör gehörige Schwenkarm verwendet wird, muss statt dessen ein geeigneter anderer Schwenkarm installiert werden. Bei der Auswahl des Schwenkarms sind die nachstehenden Hinweise zu berücksichtigen:

- a) Der Standfuß muß den nachfolgenden Anforderungen entsprechen:
 - a) Der Standfuß muß eine ausreichende mechanische Stabilität zur Aufnahme des Gewichtes vom Bildschirmgerät und des spezifizierten Zubehörs besitzen. Das Gewicht des Bildschirmgerätes und des Zubehörs sind in der zugehörigen Bedienungsanleitung angegeben.
 - b) Die Befestigung des Standfußes muß derart erfolgen, daß die oberste Zeile der Bildschirmanzeige nicht höher als die Augenhöhe eines Benutzers in sitzender Position ist.
 - c) Im Fall eines stehenden Benutzers muß die Befestigung des Bildschirmgerätes derart erfolgen, daß die Höhe der Bildschirmmitte über dem Boden zwischen 135 – 150 cm beträgt.
 - d) Der Standfuß muß die Möglichkeit zur Neigung des Bildschirmgerätes besitzen (max. vorwärts: 5°, min. nach hinten ≥ 5°).
 - e) Der Standfuß muß die Möglichkeit zur Drehung des Bildschirmgerätes besitzen (max. ±180°). Der maximale Kraftaufwand dafür muß weniger als 100 N betragen.
 - f) Der Standfuß muß in der Stellung verharren, in die er manuell bewegt wurde.
 - g) Der Glanzgrad des Standfußes muß weniger als 20 Glanzeinheiten betragen (seidenmatt).
 - h) Der Standfuß mit Bildschirmgerät muß bei einer Neigung von bis zu 10° aus der normalen aufrechten Position kippstabil sein.

Hinweis zur Ergonomie :

Dieser Monitor erfüllt die Anforderungen an die Ergonomie nach EK1-ITB2000 mit dem Videosignal, 1920 x 1080 (EV2316W / EV2336W) / 1920 x 1200 (EV2416W / EV2436W), Digital Eingang und mindestens 60,0 Hz Bildwiederholfrequenz, non interlaced. Weiterhin wird aus ergonomischen Gründen empfohlen, die Grundfarbe Blau nicht auf dunklem Untergrund zu verwenden (schlechte Erkennbarkeit, Augenbelastung bei zu geringem Zeichenkontrast.) Übermäßiger Schalldruck von Ohrhörern bzw. Kopfhörern kann einen Hörverlust bewirken. Eine Einstellung des Equalizers auf Maximalwerte erhöht die Ausgangsspannung am Ohrhörer- bzw. Kopfhörerausgang und damit auch den Schalldruckpegel.

„Maschinenlärminformations-Verordnung 3. GPSGV:
Der höchste Schalldruckpegel beträgt 70 dB(A) oder weniger gemäß EN ISO 7779“

[Begrenzung des maximalen Schalldruckpegels am Ohr]
Bildschirmgeräte: Größte Ausgangsspannung 150 mV