

ColorEdge® CG276

Kalibrační barevný monitor LCD

Instalační příručka

Důležité upozornění

Prostudujte si pečlivě BEZPEČNOSTNÍ UPOZORNĚNÍ, tuto instalační příručku a uživatelskou příručku uloženou na disku CD-ROM a seznámete se s bezpečným a účinným způsobem použití.

1



Monitor

PRECAUTIONS (BEZPEČNOSTNÍ POKYNY) Setup Guide (Instalační příručka)

ColorNavigator Quick Reference (ColorNavigator – Stručné informace)

Adjustment Certificate (Certifikát nastavení) EIZO LCD Utility Disk

Napájecí kabel **DD200DL** Digitální signálový kabel (DVI)

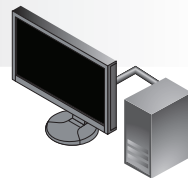
PM200 Digitální signálový kabel (Mini DisplayPort) **MD-C93** Kabel USB EIZO

Čistící sada

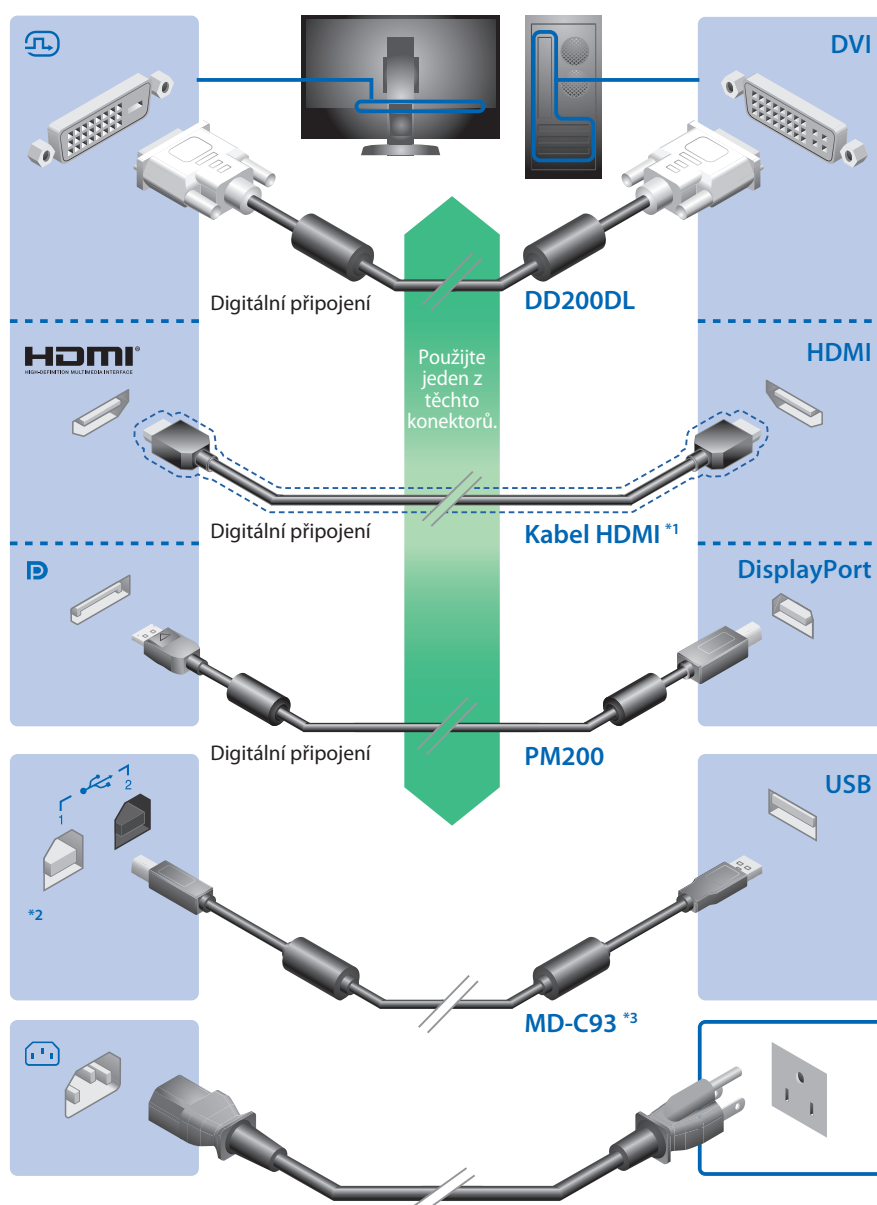
kryt monitoru

Uživatelská příručka pro kryt monitoru

2



Grafická karta by měla být v souladu se standardy VESA a CEA-861.



*1 Komerčně dostupný produkt. Použijte produkt schopný pracovat při vysoké rychlosti (High Speed).

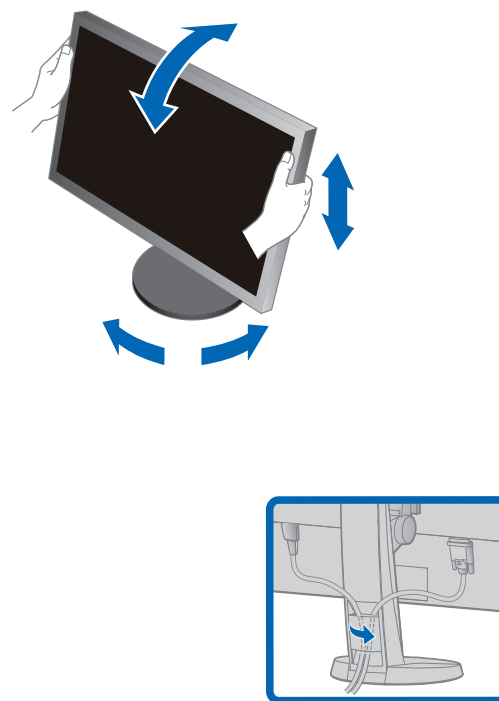
*2 Ve výchozím nastavení je přichozí port USB 2 zakázán. Použijte port 1. Pro změnu nastavení viz "3-8. Switching USB Port Automatically" v Uživatelské příručce pro monitor.

*3 Kabel USB je potřebný pro kalibraci. Ujistěte se, že je monitor s počítačem propojen pomocí kabelu USB.

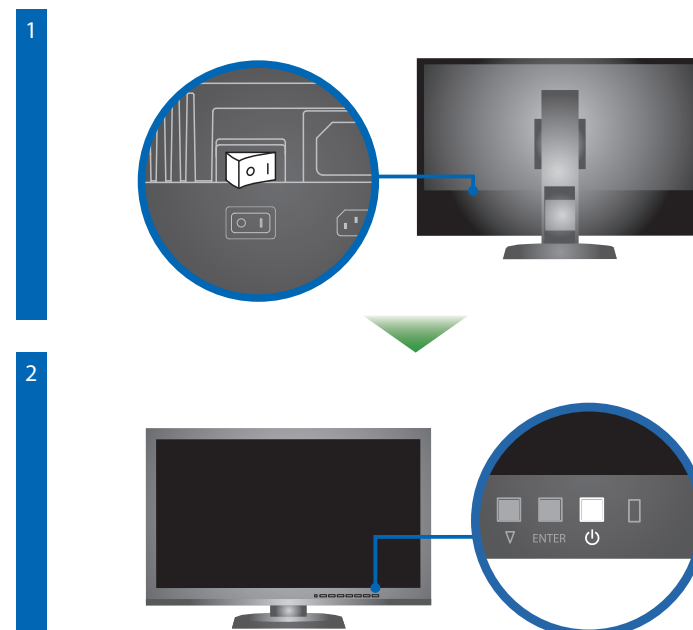
3

Návod pro sestavení krytu monitoru najdete v Uživatelské příručce pro kryt monitoru (v krabici pro kryt monitoru).

4



5



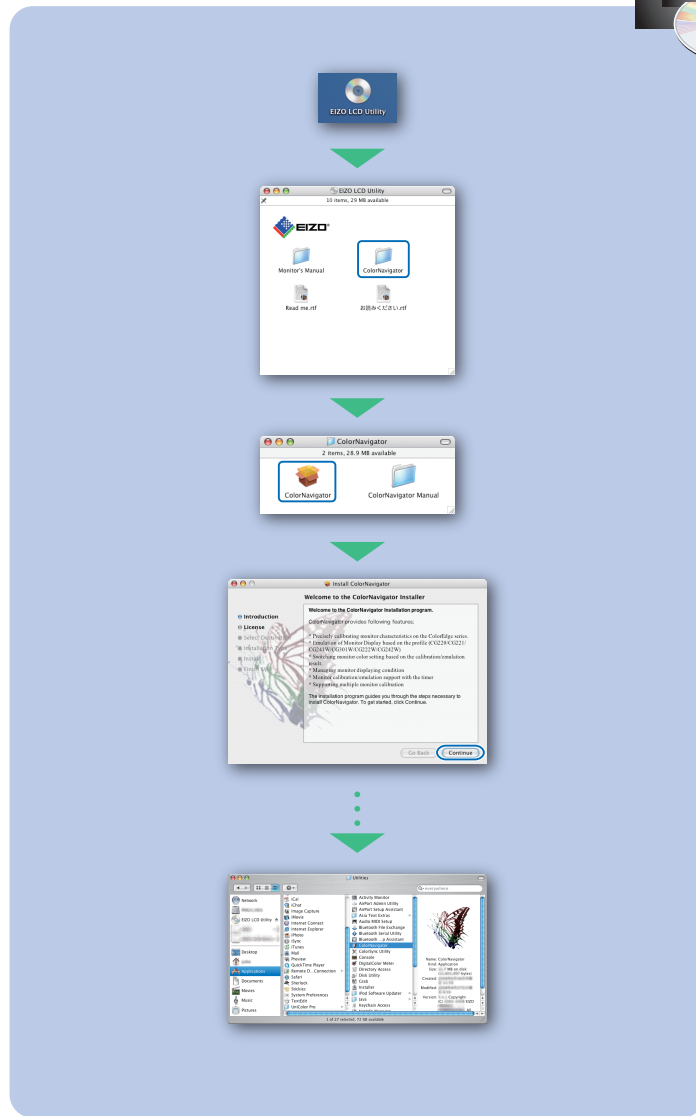
Zapněte monitor a potom počítač.



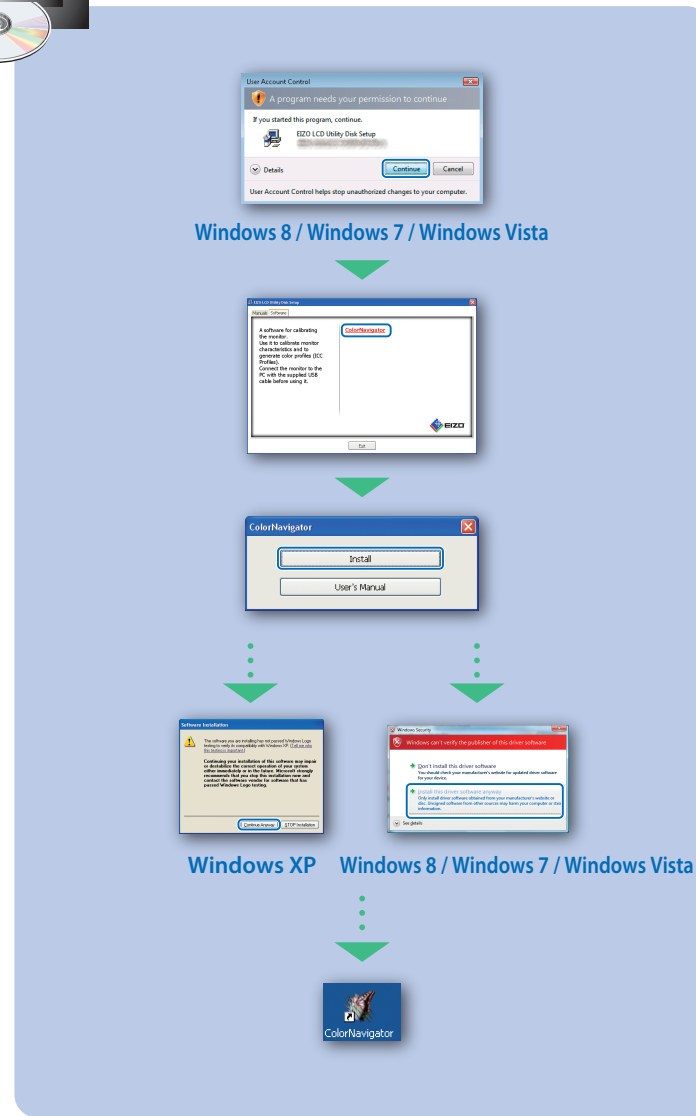
EIZO LCD Utility Disk obsahující podrobné informace.

ColorNavigator

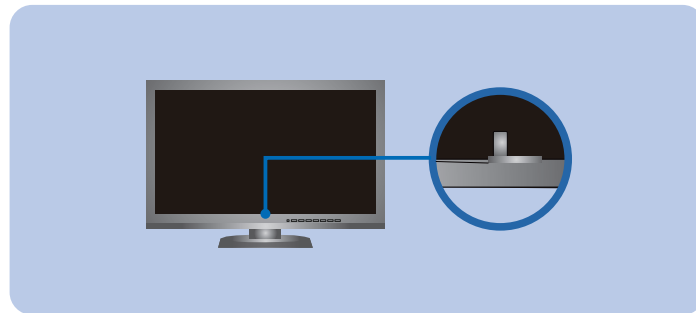
Mac OS X



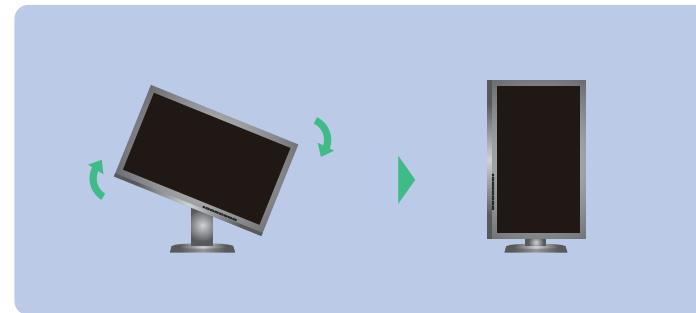
Windows



SelfCalibration




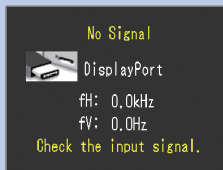
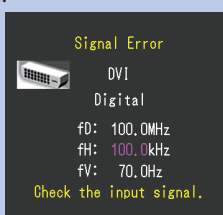
Rotating the Monitor



- Uživatelské pokyny naleznete ve "Stručných informáciích" a v Uživatelské příručce pro ColorNavigator (uložené na CD-ROMu).
- Podrobnosti o funkci SelfCalibration naleznete v návodu k obsluze monitoru na disku CD-ROM.

Žádný obraz

Pokud se na monitoru neobjeví obraz ani poté, co jste se problém pokusili odstranit podle doporučených pokynů, kontaktujte místního zástupce značky EIZO.

Problém	Možná příčina a řešení	
Žádný obraz	Indikátor napájení nesvítí.	<ul style="list-style-type: none"> • Zkontrolujte, zda je rádne připojen napájecí kabel. • Zapnete hlavní vypínač. • Stisknete tlačítko . • Vypnete hlavní vypínač a o několik minut později jej opět zapnete.
	Indikátor napájení svítí modře.	<ul style="list-style-type: none"> • V nabídce Adjustment zvýšte hodnotu „Brightness“ (Jas) nebo „Gain“ (Zesílení).
	Indikátor napájení svítí oranžově.	<ul style="list-style-type: none"> • Přepněte vstupní signál tlačítkem SIGNAL. • Pohněte myši nebo stiskněte libovolnou klávesu. • Ověřte, zda je počítač zapnutý.
Zobrazí se dialogové okénko.	Indikátor napájení bliká oranžově a modře.	<ul style="list-style-type: none"> • V zařízení připojeném pomocí DisplayPort / HDMI došlo k problému. Vyřešte problém, vypněte monitor a poté ho opět zapněte. Podrobné informace o výstupním zařízení najdete v Uživatelské příručce.
	Tato zpráva se zobrazí, pokud není k dispozici vstupní signál. Příklad: 	<ul style="list-style-type: none"> • Zpráva v levé části se může zobrazit, protože u některých počítačů nemusí být výstupní signál k dispozici ihned po zapnutí. • Ověřte, zda je počítač zapnutý. • Zkontrolujte, zda je správně připojen signálový kabel. • Přepněte vstupní signál tlačítkem SIGNAL.
Zobrazí se dialogové okénko.	Zpráva uvádí, že se vstupní signál nachází mimo určený rozsah kmitočtu. (Takový kmitočet signálu je zobrazen fialově.) Příklad: 	<ul style="list-style-type: none"> • Zkontrolujte, zda konfigurace počítače vyhovuje požadavkům monitoru na rozlišení a svislý kmitočet. • Restartujte počítač. • Pomocí nástroje pro nastavení grafické karty nastavte správný režim. Postupujte podle pokynů, které najdete v příručce ke grafické kartě. fD : Dot clock fH : Vodorovný kmitočet rozkladu fV : Svislý kmitočet rozkladu

Hinweise zur Auswahl des richtigen Schwenkarms für Ihren Monitor
Dieser Monitor ist für Bildschirmarbeitsplätze vorgesehen. Wenn nicht der zum Standardzubehör gehörige Schwenkarm verwendet wird, muss statt dessen ein geeigneter anderer Schwenkarm installiert werden. Bei der Auswahl des Schwenkarms sind die nachstehenden Hinweise zu berücksichtigen:

- Der Standfuß muß den nachfolgenden Anforderungen entsprechen:
 - Der Standfuß muß eine ausreichende mechanische Stabilität zur Aufnahme des Gewichtes vom Bildschirmgerät und des spezifizierten Zubehörs besitzen. Das Gewicht des Bildschirmgerätes und des Zubehörs sind in der zugehörigen Bedienungsanleitung angegeben.
 - Die Befestigung des Standfusses muß derart erfolgen, daß die oberste Zeile der Bildschirmanzeige nicht höher als die Augenhöhe eines Benutzers in sitzender Position ist.
 - Im Fall eines stehenden Benutzers muß die Befestigung des Bildschirmgerätes derart erfolgen, daß die Höhe der Bildschirmmitte über dem Boden zwischen 135 - 150 cm beträgt.
 - Der Standfuß muß die Möglichkeit zur Neigung des Bildschirmgerätes besitzen (max. vorwärts: 5°, min. nach hinten ≥ 5°).
 - Der Standfuß muß die Möglichkeit zur Drehung des Bildschirmgerätes besitzen (max. ±180°). Der maximale Kraftaufwand dafür muß weniger als 100 N betragen.
 - Der Standfuß muß in der Stellung verharren, in die er manuell bewegt wurde.
 - Der Glanzgrad des Standfusses muß weniger als 20 Glanzeinheiten betragen (seidenmatt).
 - Der Standfuß mit Bildschirmgerät muß bei einer Neigung von bis zu 10° aus der normalen aufrechten Position kippsticher sein.

Hinweis zur Ergonomie :
Dieser Monitor erfüllt die Anforderungen an die Ergonomie nach EK1-ITB2000 mit dem Videosignal, 2560 x 1440 Digital Eingang und mindestens 60,0 Hz Bildwiederholfrequenz, non interlaced. Weiterhin wird aus ergonomischen Gründen empfohlen, die Grundfarbe Blau nicht auf dunklem Untergrund zu verwenden (schlechte Erkennbarkeit, Augenbelastung bei zu geringem Zeichenkontrast.)

„Maschinenlärminformations-Verordnung 3. GPSGV:
Der höchste Schalldruckpegel beträgt 70 dB(A) oder weniger gemäß EN ISO 7779“